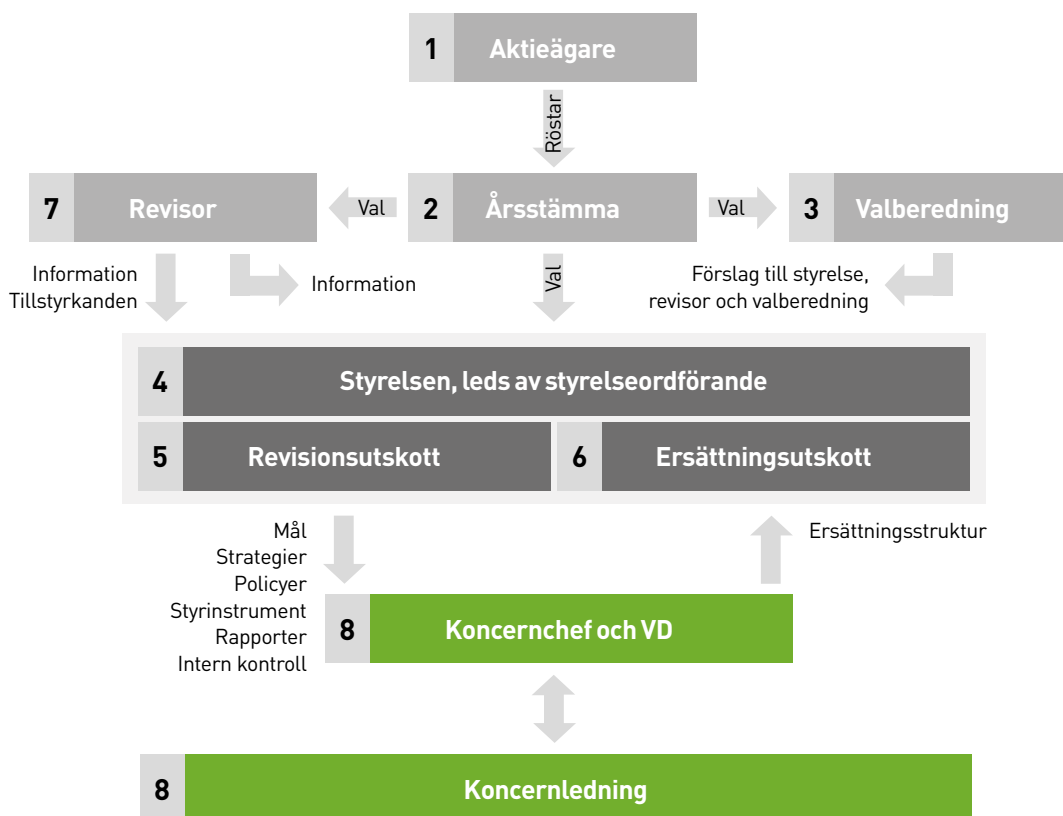


Bolagsstyrningsrapport

NetEnt AB (publ) är ett offentligt svenskt aktieföretag noterat på Nasdaq Stockholm, Large Cap. Företaget tillämpar börsens regelverk för emittenter och Svensk kod för bolagsstyrning (Koden) och lämnar härmed 2015 års bolagsstyrningsrapport. Rapporten är upprättad i enlighet med aktieföretagslagen, årsredovisningslagen, Koden samt andra tillämpliga svenska och utländska lagar och regler. NetEnt har inga avvikelser att rapportera. Rapporten ingår i förvaltningsberättelsen och har granskats av företagets revisor. Granskningen rapporteras i revisionsberättelsen på sidan 88.

BOLAGSSTYRNINGSMODELL NETENT-KONCERNEN



Viktiga externa regelverk

Aktieföretagslagen
Årsredovisningslagen
Börsens (Nasdaq Stockholm) regelverk för emittenter
Svensk kod för bolagsstyrning (Koden)

Viktiga interna regelverk

Bolagsordning
Styrelsens arbetsordning
Informationssäkerhetspolicy, finanspolicy, ekonomihandbok m.fl.
Policy/förbud mot mutor, penningtvätt m.m.
Processer för internkontroll och riskhantering
IR- och insiderpolicy

Grunderna för bolagsstyrning

NetEnt strävar efter att tillämpa strikta normer och effektiva processer för att all verksamhet ska skapa långsiktig värde för aktieägarna och övriga intressenter. Detta innebär att upprätthålla en effektiv organisationsstruktur, system för internkontroll och riskhantering samt transparent intern och extern rapportering. Inga väsentliga förändringar har skett i bolagsstyrningen jämfört med föregående år.

1 Aktier och aktieägare

Aktiekapitalet i NetEnt AB (publ) består av A-aktier och B-aktier. Totalt antal aktier uppgår till 40 021 810 aktier fördelat på 5 610 000 A-aktier och 34 411 810 B-aktier, motsvarande totalt 90 511 810 röster. En A-aktie ger rätt till tio röster och en B-aktie medför rätt till en röst vid omröstning på bolagsstämma. De två aktieslagen har samma rätt till andel i bolagets tillgångar och vinst. Vid bolagsstämma kan aktieägare rösta för det fulla antalet aktier som är representerade. Innehavare av A-aktier äger rätt att, inom ramen för det högsta antalet B-aktier som får ges ut enligt bolagsordningen, genom skriftlig begäran till styrelsen omvandla en eller flera A-aktier till B-aktier. Antalet aktieägare uppgick per den 31 december 2015 till 8 589. Största ägare vid utgången av 2015 var Per Hamberg med 6,3 procent av aktiekapitalet och 19,7 procent av rösterna samt Rolf Lundström med 6,5 procent av aktierna och 14,3 procent av rösterna. De tio största aktieägarna representerade 40,1 procent av aktiekapitalet och 73,5 procent av rösterna i bolaget.

2 Bolagsstämma

Bolagsstämman är NetEnts högsta beslutande organ där aktieägarna utövar sitt inflytande i företaget. Bolagets årsstämma hålls inom sex månader efter räkenskapsårets utgång. Tid och ort offentliggörs senast i samband med tredje kvartalsrapporten. Information om hur en aktieägare kan få ett ärende behandlat på stämman, och när en sådan begäran senast måste ha kommit företaget till handa för att säkert kunna upptas på stämman, meddelas på NetEnts webbsida senast vid tredje kvartalsrapportens offentliggörande. Kallelse till årsstämma offentliggörs senast fyra veckor innan stämman och finns därefter tillgänglig på webbsidan.

För att ha rätt att rösta vid bolagsstämma ska aktieägaren dels vara införd i bolagsstämmoaktieboken den femte vardagen före stämman, inklusive helgfri lördag,

dels anmäla sitt deltagande till bolaget senast den dag som anges i kallelsen. De aktieägare som inte kan närvara personligen har möjlighet att delta via ombud.

Beslut vid bolagsstämman fattas normalt med enkel majoritet av avgivna röster. I vissa beslutsfrågor föreskriver dock aktiebolagslagen att ett förslag ska godkännas av en högre andel av de på stämman företrädde aktierna och avgivna rösterna. Extra bolagsstämma kan hållas när det är påkallat.

Årsstämma 2015

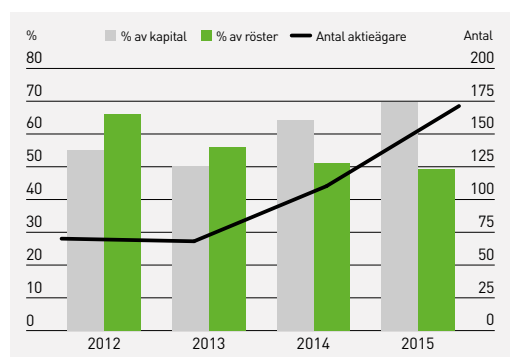
Årsstämman 2015 hölls den 29 april i Spårvagnshallarna i Stockholm. På stämman var 69,6 procent av samtliga röster och 49,3 procent av samtliga aktier representerade. Vid årsstämman närvarade samtliga styrelseledamöter, bolagets revisor, verkställande direktören och ett antal övriga ledande befattningshavare. Av valberedningens tre ledamöter var två närvarande. Årsstämman fattade beslut om nytt bolagsnamn till NetEnt AB (publ) från det tidigare Net Entertainment NE AB (publ) och valde in en ny ledamot till styrelsen, Jenny Rosberg. Dessutom fattades beslut i sedvanliga frågor samt överföring till aktieägare med SEK 5,00 per aktie i form av ett automatiskt inlösenförfarande, liksom uppdelning av bolagets aktier i samband med detta. Därutöver fattade stämman beslut om ett nytt incitamentsprogram med teckningsoptioner för ledande befattningshavare och nyckelpersoner i bolaget – se sidan 67 samt not 11 för mer detaljer om optionsprogrammet.

För mer information om årsstämman 2015, besök gärna NetEnts webbsida (www.netent.com), där alla dokument för stämman finns tillgängliga, liksom protokoll från stämman samt bolagsordningen.

Årsstämma 2016

Årsstämman 2016 äger rum den 21 april klockan 15.00 på Berns i Stockholm. Kallelse till stämman kommer att finnas tillgänglig på bolagets webbplats (www.netent.com/arsstamma) i god tid före stämman, tillsammans med samtliga erforderliga dokument inför årsstämman.

Närvaro på NetEnts årsstämma



Årsstämman beslutar om:

- Fastställande av årsredovisning och koncernredovisning
- Vinstdisposition och utdelning
- Ansvarsfrihet för styrelsen och verkställande direktören
- Val av styrelseledamöter och, i förekommande fall, revisorer
- Ersättning till styrelse och revisorer
- Riktlinjer för ersättning till koncernledningen
- Övriga viktiga eller formellt nödvändiga frågor

3 Valberedning

Årsstämman beslutar om hur valberedningen ska utses. Vid årsstämman i april 2015 beslutades att styrelsens ordförande Vigo Carlund ska sammankalla en valberedning bestående av en representant för var och en av de tre största aktieägarna per den 31 augusti 2015 som tillsammans med styrelsens ordförande ska vara ledamöter av valberedningen inför årsstämman 2016. Valberedningens sammansättning baseras på utdrag från Euroclear över registrerade aktieägare och övrig tillförlitlig ägarinformation per sista bankdagen i augusti. Den nya valberedningen presenterades i ett pressmeddelande i oktober 2015. Per Hamberg (familjen Hamberg), Christoffer Lundström (Provobis Property & Leisure AB) och Fredrik Carlsson (familjen Knutsson) utgör tillsammans med styrelsens ordförande Vigo Carlund den nya valberedningen.

Valberedningen har arbetat fram förslag till årsstämman 2016 för beslut vad avser ordförande vid stämman, ordförande och övriga ledamöter i styrelsen, i förekommande fall revisor, arvode till styrelsen och revisorn samt principer för utseende av valberedning. Valberedningens mandatperiod löper till dess att ny valberedning utsetts i enlighet med beslut om utseende av valberedning vid årsstämman 2016. Valberedningens sammansättning uppfyller Kodens krav om oberoende ledamöter. Efter årsstämman 2015 och fram till årets slut sammanträdde valberedningen vid två tillfällen.

VALBEREDNINGEN INFÖR ÅRSSTÄMMAN 2016

I sitt arbete har valberedningen i syfte att göra korrekta bedömningar i fråga om styrelsens sammansättning, bland annat tagit del av utvärderingen av styrelsen och dess arbete samt styrelseordförandens redogörelse för företagets verksamhet, mål och strategier. Vidare har valberedningen analyserat den kompetens och erfarenhet som finns hos styrelsens ledamöter liksom könsfördelningen, och jämfört med de behov som identifierats. Valbered-

ningens bedömning är att styrelsens ledamöter har stor bredd och innehar omfattande erfarenhet från bl.a. affärsverksamhet, teknik, spelbranschen och finansmarknaden. Styrelsen består för närvarande av två kvinnor och sex män. Valberedningens förslag, dess motiverade yttrande till föreslagen styrelse samt kompletterande information om föreslagna styrelseledamöter offentliggörs i samband med kallelsen till årsstämman och presenteras tillsammans med en redogörelse för valberedningens arbete på årsstämman 2016.

4 Styrelsen

Styrelsens uppgifter

Styrelsen har det övergripande ansvaret för NetEnts organisation och förvaltning genom att fastställa mål och strategi för verksamheten, utvärdera den operativa ledningen, samt säkerställa system för uppföljning och kontroll av fastställda mål. Det är också styrelsens uppgift att se till att det finns en tillfredsställande kontroll av bolagets efterlevnad av lagar och andra regler som gäller för bolagets verksamhet samt att erforderliga etiska riktlinjer fastställs för bolagets uppträdande. Styrelsen ska även säkerställa att bolagets informationsgivning är korrekt, relevant, tillförlitlig och präglad av transparens. Mellan årsstämmor är styrelsen bolagets högsta beslutande organ.

Styrelsens sammansättning

Styrelsen utses av aktieägarna vid årsstämman med en mandatperiod från årsstämman till slutet av nästa årsstämma. NetEnts bolagsordning saknar särskilda bestämmelser om tillsättande och entledigande av styrelseledamöter. Enligt bolagsordningen ska styrelsen bestå av tre till nio ledamöter och inga suppleanter. Årsstämman beslutar det exakta antalet ledamöter. Styrelseledamöterna ska ägna NetEnt den tid och omsorg och tillägna sig den kunskap som krävs för att tillvarata bolagets och dess aktieägares intressen.

I valberedningens uppgifter ingår att lämna förslag till nästa årsstämma avseende:

- Ordförande vid stämman
- Styrelsens ledamöter
- Styrelsens ordförande
- Arvode till styrelsens ledamöter
- Ersättning för utskottsarbete
- Ändringar i instruktion för valberedningen, om det är påkallat
- Revisorer och revisorsarvoden då beslut ska fattas om detta vid följande årsstämma

Valberedningens ledamöter

Per Hamberg (utsedd av familjen Hamberg) ordförande
Christoffer Lundström (Provobis Invest AB)
Fredrik Carlsson (familjen Knutsson)
Vigo Carlund, styrelsens ordförande

Oberoende

Styrelsen har bedömts uppfylla tillämpliga krav på oberoende. Peter Hamberg är inte oberoende i förhållande till större aktieägare då han är nära släkt med en av bolagets större aktieägare. Michael Knutsson är inte oberoende i förhållande till större aktieägare då han är en av bolagets större ägare. Pontus Lindwall är inte oberoende i förhållande till bolaget då han är styrelseordförande i Betsson AB, en kund och tidigare moderbolag till NetEnt.

Arbetsordning och styrelsemöten

Styrelsens arbete regleras, förutom av lagar och rekommendationer, av dess arbetsordning. Arbetsordningen fastställs av styrelsen och ses över årligen. Arbetsordningen är uppdelad i olika delar för att tydliggöra och reglera styrelsens arbetsformer och uppgifter. Delarna utgörs av styrelsens arbetsordning och instruktioner till verkställande direktören respektive revisionsutskottet. Ersättningsutskottet utgörs av hela styrelsen.

Arbetsordningen omfattar styrelsens allmänna skyldigheter, arbetsfördelningen inom styrelsen, hur styrelsemöten ska protokollföras, informationsgivning till styrelsen inför styrelsemötet och där emellan. Inför varje styrelsemöte erhåller ledamöterna ett skriftligt material för de frågor som ska behandlas på styrelsemötena. Varje månad distribueras också en månadsrapport med operativ och finansiell utveckling.

Styrelsens ordförande

Ordförande i styrelsen utses av årsstämman. Ordförandens uppgift är att organisera och leda styrelsens arbete så att det bedrivs effektivt och att styrelsen fullgör sina åtaganden. Vigo Carlund utsågs på årsstämman 2015 till styrelsens ordförande.

Styrelsens arbete 2015

I styrelsens arbetsordning beskrivs bland annat vilka punkter som ska återfinnas på agendan vid varje styrelsemöte, årscykel för punkter över verksamhetsåret samt agenda för konstituerande styrelsemöte. Under 2015 har styrelsen hållit tolv sammanträden varav ett konstituerande, tre för fastställande av delårsrapport och ett för fastställande av bokslutskommuniké. Två möten hölls per capsulam.

Alla sammanträden under året har följt en agenda, som tillsammans med dokumentation för varje punkt på agendan tillhandahållits ledamöterna inför styrelsemötena. Vid styrelsemötena närvarar också verkställande direktören och finanschefen som även för mötesprotokoll. Verkställande direktören rapporterar vid varje ordinarie styrelsemöte om den operativa utvecklingen och finansdirektören om den finansiella utvecklingen. Därutöver deltar olika ledande befattningshavare, och vid behov revisor - för presentationer av olika sakfrågor.

Huvudpunkter vid styrelsemöten under 2015 har varit frågor gällande strategi, skatter, affärsriskhanteringsprocessen, liksom godkännande av affärsplan, budget, prognoser, väsentliga policyer såsom policy mot mutor, förebyggande mot penningtvätt, årsredovisning, bok-

På årsstämman i april 2015 valdes följande ledamöter

Närvaro vid möten 2015	Styrelse	Revisionsutskott	Ersättningsutskott
Vigo Carlund, ordförande	12 av 12	-	2 av 2
Pontus Lindwall	11 av 12	-	2 av 2
Fredrik Erbing	12 av 12	4 av 4	1 av 2
Maria Redin	12 av 12	4 av 4	2 av 2
Mikael Gottschlich	10 av 12	2 av 4	1 av 2
Peter Hamberg	12 av 12	-	1 av 2
Michael Knutsson	12 av 12	-	2 av 2
Jenny Rosberg*	8 av 8	-	1 av 1

*Valdes in i styrelsen vid årsstämman den 29 april.

För ytterligare beskrivning av ledamöterna, se sidan 62.

Ersättning till styrelsen 2013–2015, kSEK

Beslutat på årsstämman	2015	2014	2013
Styrelseordförande	610	600	590
Ordförande i revisionsutskott	330	320	310
Styrelseledamot	255	250	240

I ordförandens ansvarsuppgifter

ingår att säkerställa att:

- nya styrelseledamöter genomgår erforderlig introduktionsutbildning
- styrelsen fortlöpande uppdaterar och fördjupar sina kunskaper om bolaget, branschen och dess utveckling
- styrelsen fullgör sina uppgifter
- styrelsen erhåller tillfredsställande information och beslutsunderlag för sitt arbete
- styrelsens beslut verkställs på ett effektivt sätt
- styrelsen årligen genomför en utvärdering av det egna arbetet och att valberedningen informeras om utvärderingen
- dagordning på styrelsemöten fastställs, tillsammans med verkställande direktören
- kontakt med ägarna hålls löpande och att synpunkter från dem förmedlas till styrelsen. Dessutom ska ordföranden utgöra ett stöd för VD.

slutskommuniké och delårsrapporter. Beslut togs om etablering av ett nytt kontor för utveckling i Krakow, Polen. Dessutom beslutades om flytt till nya, större lokaler för verksamheten i Stockholm. Andra frågor som behandlats av styrelsen är CSR, marknadsutvecklingen i Nordamerika, finansiella mål, vision och mission samt finanspolicy.

Säkerställande av kvalitet i finansiell rapportering

I den arbetsordning som årligen beslutas av styrelsen ingår detaljerade instruktioner om bland annat vilka ekonomiska rapporter och vilken finansiell information som ska lämnas till styrelsen. Utöver bokslutsrapport, delårsrapporter och årsredovisning granskar och utvärderar styrelsen omfattande finansiell information, som avser såväl koncernen som helhet som olika enheter som ingår i koncernen.

Styrelsen granskar också, i första hand genom styrelsens revisionsutskott, de mest väsentliga redovisningsprinciper som tillämpas i koncernen avseende den finansiella rapporteringen liksom väsentliga förändringar av principerna i rapporteringen. Samtliga revisionsutskottsmöten protokollförs och protokollen är tillgängliga för alla styrelseledamöter och för revisorerna.

På styrelsemötet i februari 2015 redovisade huvudansvarige revisor Therese Kjellberg, Deloitte, sina slutsatser från revisionen för 2014. Under mötet hade styrelseledamöterna möjlighet att ställa frågor till revisorn utan att representanter för företagsledningen var närvarande.

Utvärdering av styrelsens arbete

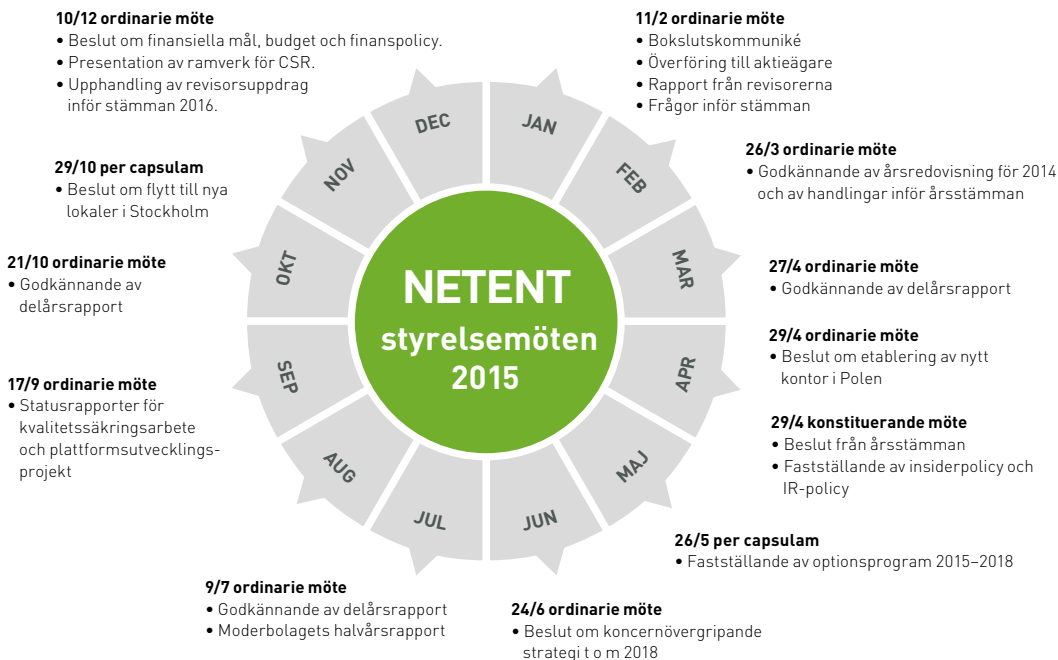
Styrelsens ordförande utvärderar årligen genom en systematisk och strukturerad process styrelsearbetet med syfte att utveckla styrelsens arbetsformer och effektivitet. Utvärderingen av styrelsen innefattar bland annat en betygsättning av den kompetens och det engagemang som respektive ledamot har visat. Styrelsen utvärderar löpande verkställande direktörens arbete och behandlar denna fråga utan att någon från företagsledningen närvarar.

Ersättning till styrelsen

Ersättning till styrelsen föreslås av valberedningen och beslutas av årsstämman och utgår till styrelseledamöter som inte är anställda i bolaget. Beloppsmässiga uppgifter om ersättning till styrelsen fördelat per räkenskapsår framgår av tabellen på sid 56.

Styrelsesammanträden 2015

Fasta punkter under de ordinarie styrelsemötena har varit VD:s lägesrapport, återkoppling från utskotten, riskrapport, finansrapport samt andra aktuella projekt och frågor, inklusive behandling av prognoser, policyer och skatter.



STYRELSENS UTSKOTT

5 Revisionsutskott

Revisionsutskottet ansvarar för att övervaka och kvalitetssäkra bolagets finansiella rapportering. Med avseende på den finansiella rapporteringen övervakar revisionsutskottet effektiviteten i bolagets interna kontroll och riskhantering. Utskottet håller sig informerat om revisionen av delårsrapporterna, årsredovisningen och koncernredovisningen, granskar och övervakar revisorns opartiskhet och självständighet samt uppmärksammar särskilt om revisorn tillhandahåller bolaget andra tjänster än revisionstjänster. Utskottet svarar även för styrelsens löpande kommunikation med bolagets revisorer, fastställer riktlinjer för vilka tjänster som får upphandlas av revisorerna utöver revision, utvärdering av revisionsinsatsen, biträde till valberedningen vid framtagande av förslag till revisor samt arvodering av revisionsuppdraget.

Vidare har utskottet fastställt en årsplan för sitt arbete, uppdaterat riskanalysen för verksamheten med särskilt fokus på finansiell rapportering och koppling till intern kontroll, godkänt revisorns revisionsplan, tagit del av och utvärderat revisorns granskning, utvärderat den interna kontrollen och det förändringsarbete som utförs av bolaget i det avseendet, behandlat finanspolicy, ekonomihandboken och andra policyer samt redovisningsfrågor. Under året har särskild uppmärksamhet ägnats åt den pågående överklagan av beslut från skatterevision gällande räkenskapsåren 2007–2010, riskhanteringsprocessen, värdering av immateriella tillgångar, hållbarhetsredovisning samt upphandling av revision inför val på årsstämman 2016, liksom avrapportering och

uppföljning av IT-revision. Revisionsutskottet har också utvärderat och påbörjat införandet av en process för internrevision med fokus på den finansiella rapporteringen som bygger på en kombination av ekonomifunktionens egenutvärdering och granskning med hjälp av oberoende extern revisionsbyrå.

Revisionsutskottet sammanträdde fyra gånger under 2015. Revisorn har närvarat vid samtliga möten.

6 Ersättningsutskott

Ersättningsutskottet ansvarar för frågor som gäller ledande befattningshavares ersättningar och förmåner, inklusive verkställande direktörens samt principiella frågor för samtliga ledande befattningshavare. Styrelsen fastställer riktlinjer för ersättning till ledande befattningshavare som presenteras för och godkänns av årsstämman. Riktlinjerna för ersättning till ledande befattningshavare följs upp och utvärderas årligen, liksom pågående och under året avslutade program för rörliga ersättningar för företagsledningen. Den gällande ersättningspolicyen finns bilagd till protokollet från årsstämman, vilket finns tillgängligt på webbplatsen.

Ersättningsutskottet består av samtliga åtta styrelseledamöter. Styrelsens ordförande är utskottets ordförande. Samtliga ledamöter var oberoende i förhållande till bolaget utom Pontus Lindwall eftersom han är styrelseordförande i Betsson AB, kund och före detta moderbolag till NetEnt. Pontus Lindwall var dock ej delaktig i några beslut där han kan anses ha varit jävlig.

Ersättningsutskottet sammanträdde två gånger under 2015.

Styrelsen hanterar och beslutar i koncernövergripande frågor som:

- Huvudsakliga mål
- Strategisk inriktning
- Väsentliga frågor som rör finansiering, investeringar, förvärv och avyttringar
- Uppföljning och kontroll av verksamheter, informationsgivning och organisationsfrågor, inklusive utvärdering av koncernens operativa ledning
- Val av och, då det är påkallat, uppsägning av bolagets VD
- Godkännande av finansiella rapporter och vinst-disposition
- Övergripande ansvar för upprättande av effektiva system för internkontroll och riskhantering
- Viktiga policyer

Revisionsutskottets ledamöter

Fredrik Erbing (ordförande)

Maria Redin

Mikael Gottschlich (ersattes av Jenny Rosberg inför mötet i februari 2016)

I revisionsutskottets uppgifter ingår:

- Att granska de finansiella rapporterna
- Att övervaka effektiviteten i den interna kontrollen, inklusive riskhanteringen, avseende den finansiella rapporteringen
- Att hålla sig informerade om den externa revisionen
- Att granska och, i förekommande fall, förhandsgodkänna när de externa revisorerna anlitas för andra uppdrag än revisionstjänster
- Att utvärdera de externa revisorernas objektivitet och oberoende
- Uppföljning av tidigare frågor

7 Revision

Revisorer väljs av årsstämman och granskar bolagets räkenskaper och förvaltning på uppdrag av årsstämman. NetEnt AB (publ) ska enligt bolagsordningen ha en eller två revisorer. Deloitte AB valdes till revisorer vid årsstämman i april 2015 för perioden fram till årsstämman 2016 och Erik Olin utsågs till ny huvudansvarig revisor. Revisorn har presenterat sina slutsatser av den översiktliga granskningen av delårsrapporten för januari – september 2015, revisionen av helåret 2015 samt intern kontroll för såväl revisionsutskottet som styrelsen. Revisorn har också träffat styrelsen och revisionsutskottet utan att personer från företagsledningen närvarat. Utöver revisionen har revisorn haft ett begränsat antal övriga uppdrag för bolaget. Dessa har varit revisionsnära tjänster gällande redovisning och rapportering samt biträde vid bolagets upprättande av skattedeclarationer. Ersättning till revisorn framgår av not 24 på sidan 85.

8 VD och koncernledning

NetEnts koncernledning har gedigen erfarenhet och verkar för att skapa en plattform för lönsam tillväxt i linje med NetEnts strategi. I koncernledningen finns förutom verkställande direktören ytterligare sju personer, varav fyra är kvinnor.

En dynamisk ledningsgrupp med djup kunskap om förutsättningarna för branschen är avgörande för att kunna driva lönsam tillväxt.

Verkställande direktören utses av och får instruktioner från styrelsen. Verkställande direktören utser i sin tur övriga medlemmar i koncernledningen och är ansvarig för den löpande förvaltningen av koncernens verksamheter i enlighet med styrelsens riktlinjer och anvisningar. Koncernledningsmöten hålls var fjortonde dag för genomgång av resultat, uppdatering av prognoser och planer samt för diskussion kring strategifrågor.

Instruktion för verkställande direktören

Styrelsen har utarbetat och fastställt en instruktion avseende verkställande direktörens uppgifter och ansvarsområden samt åtaganden gentemot styrelsen. Verkställande direktören är ansvarig för att – inom ramen för aktiebolagslagen, bolagets strategiplan, instruktionen för verkställande direktören samt riktlinjer och anvisningar som styrelsen meddelar – leda och utveckla bolaget samt sköta den löpande förvaltningen av bolagets angelägenheter. I det interna arbetet ska verkställande direktören bland annat övervaka att bolagets organisation är affärs- mässig och effektiv, och se till att den interna kontrollen är ändamålsenlig och effektiv, implementera bolagets strategi och mål samt bearbeta och föreslå kvalitativa och kvantitativa mål för bolagets olika affärsenheter.

Gentemot styrelsen ska verkställande direktören fört- löpande och inför varje ordinarie styrelsemöte upprätta, sammanställa och framlägga uppgifter som styrelsen efterfrågar vid bedömning av bolagets ekonomiska situation, såsom rapporter, nyckeltal och kommentarer, förslag till affärsplan, budget, prognoser, bokslut, delårsrapporter och årsredovisning.

I ersättningsutskottets uppgifter ingår:

- Att förbereda och utvärdera riktlinjer för ersättning till koncernledningen
- Att förbereda och utvärdera mål och principer för rörlig ersättning
- Att förbereda villkor för pensioner, uppsägningar, avgångsvederlag och övriga förmåner för koncernledningen
- Att förbereda och utvärdera NetEnts långsiktiga incitamentsprogram

Revisorer

Deloitte AB
Erik Olin
Huvudansvarig revisor.
Född: 1973.
Revisor i bolaget sedan 2015.
Auktoriserad revisor och medlem i FAR SRS.
Övriga revisorsuppdrag: CLX Communications, IAR Systems, Micro Systemation, Microsoft Sverige och TeliaSonera Sverige.
Tidigare revisorsuppdrag: Connecta AB, Tata Consultancy Services.

Viktiga ärenden som avhandlats av verkställande direktören och koncernledningen under 2015 var bland annat:

- Tillväxtstrategi
- Etablering i New Jersey, USA
- Etablering av nytt kontor i Polen
- Flytt till nya lokaler i Stockholm
- Ledarskapsutveckling
- Riskhantering
- CSR/Hållbarhet

Ersättning till ledande befattningshavare

I syfte att nå långsiktigt god värdetillväxt för aktieägarna eftersträvar NetEnt att erbjuda sina medarbetare en marknadsmässig ersättning och attraktiv arbetsplats som gör det möjligt att rekrytera och behålla rätt kompetens. För ledande befattningshavare har styrelsen utarbetat riktlinjer för ersättningar som framgår nedan. Beloppsmässiga uppgifter om ersättning till anställda och ledande befattningshavare framgår av not 6.

RIKTLINJER ANTAGNA AV ÅRSSTÄMMAN 2015

Grundläggande principer

Dessa riktlinjer ska tillämpas i förhållande till den verkställande direktören i NetEnt AB (publ) och andra personer i bolagets ledning. Principerna i dessa riktlinjer gäller för anställningsavtal som ingås efter årsstämman samt för det fall ändringar görs i befintliga avtal efter årsstämman. Styrelsen ska kunna avvika från dessa riktlinjer om det i ett enskilt fall finns särskilda skäl för det.

Det är av grundläggande betydelse för bolaget och dess aktieägare att principerna för ersättning och övriga anställningsvillkor för ledande befattningshavare ur såväl ett kort- som långsiktigt perspektiv är marknadsmässiga och skapar goda förutsättningar för att behålla och motivera kompetenta medarbetare samt attrahera nya medarbetare när så behövs. För att uppnå detta är det viktigt att bolaget har rättvisa och internt balanserade villkor som samtidigt är marknadsmässigt konkurrenskraftiga. Anställningsvillkoren för ledande befattningshavare bör innehålla en väl avvägd kombination av fast och rörlig lön, aktierelaterat incitamentsprogram, pensionsförmåner samt villkor vid anställningens upphörande.

Ersättningen bör vara baserad på prestation och bör därför innehålla en sådan kombination av fast och rörlig lön där rörlig ersättning utgör en relevant stor del av den totala ersättningen.

Fast och rörlig lön

Den fasta lönen ska vara marknadsmässig, konkurrenskraftig, individuell och baserad på individens ansvar, roll, kompetens och erfarenhet i relevant befattning. En årlig rörlig lön ska utgå som mäts och utbetalas på årsbasis. Den årliga rörliga lönen ska vara maximerad till 60 procent av den fasta lönen och baseras på faktiska utfall i förhållande till uppsatta finansiella och operativa mål. Mål för rörlig lön fastställs årligen av styrelsen för den verkställande direktören. Verkställande direktören fastställer rörlig lön för övriga personer i bolagsledningen, i syfte att säkerställa att de är i linje med bolagets affärsstrategi och resultatmål. Villkoren för rörlig lön ska innehålla lägsta prestationsnivå i förhållande till mål, under vilken ingen rörlig lön erhålls.

Långsiktiga incitamentsprogram

För att säkerställa långsiktigt engagemang, fortsatt anställning samt i ett internationellt perspektiv konkurrenskraftig ersättning, kan årlig rörlig lön kompletteras med långsiktigt kontant incitamentsprogram med fördröjd utbetalning på mellan 12 och 24 månader. Sådant incitamentsprogram används selektivt och är baserat på målsättningar relaterade till innevarande verksamhetsår. Långsiktigt kontant incitamentsprogram förutsätter fortsatt anställning till ett förutbestämt datum för att utbetalning ska ske. Långsiktigt kontant incitamentsprogram ska vara maximerat till 60 procent av den fasta årslönen och ska i övrigt följa samma principer som gäller för bolagets årliga rörliga lön enligt ovan.

Styrelsen har rätt att återkräva rörlig ersättning som utbetalats på grundval av uppgifter som senare visat sig vara uppenbart felaktiga.

Ledande medarbetare erbjuds att delta i pågående aktierelaterade incitamentsprogram i form av teckningsoptioner eller aktiesparprogram som ges ut på marknadsmässiga villkor för att motivera ett långsiktigt arbete och främja ökad intressegemenskap med bolagets aktieägare. För att stärka lojaliteten med företaget kan aktierelaterade incitamentsprogram i form av teckningsoptioner, som ges ut på marknadsmässiga villkor, kombineras med en kontant ersättning som utfaller i samband med inlösenperioden då teckningsoptionerna kan nyttjas. Sådan ersättning kan ges till medarbetare som vid inlösentillfället fortfarande är anställda och ska netto efter skatt inte överstiga 70 procent av premien som erlagts för teckningsoptionen.

Pensionsvillkor och uppsägning

Pensionsvillkor för den verkställande direktören och andra personer i bolagets ledning ska vara marknadsmässiga och ska baseras på avgiftsbestämda pensionslösningar, där premien ska vara maximerad till 33 procent av pensionsgrundande lön. Övriga förmåner, såsom företagsbil, ersättning för frisk-, sjukvårds- och sjukförsäkring etc., ska utgöra en mindre del av den totala ersättningen och överensstämma med vad som är marknadsmässigt.

Verkställande direktören kan ha en uppsägningstid om maximalt tolv månader. Övriga personer i bolagets ledning kan ha uppsägningstid om maximalt sex månader. Utöver uppsägningstid kan det förekomma avgångsvederlag. Uppsägningstid och avgångsvederlag ska dock sammanlagt inte överstiga motsvarande 18 månadslöner.

RIKTLINJER BESLUTADE AV STYRELSEN OCH FÖRESLAGNA TILL ÅRSSTÄMMAN 2016

För årsstämman 2016 har styrelsen föreslagit att den årliga rörliga lönen för VD ska vara maximerad till 65 procent. Styrelsen har även föreslagit att pensionspremien ska kunna uppgå till 35 procent av pensionsgrundande lön för VD och andra personer i bolagets ledning. I övrigt har styrelsen föreslagit att anta samma riktlinjer för ersättning till ledande befattningshavare som föregående år.

FÖRVALTNINGSBERÄTTELSE

Styrelse och revisorer



I bild från vänster till höger: Pontus Lindwall, Maria Redin, Peter Hamberg, Vigo Carlund, Mikael Gottschlich, Jenny Rosberg, Michael Knutsson, Fredrik Erbing.

VIGO CARLUND

Styrelseordförande. Född 1946. Invald 2008, ordförande sedan 2011. Övriga styrelseuppdrag: iZettle AB och Los Naranjos S.L. Tidigare bland annat VD för Investment AB Kinnevik, Korsnäs AB och Transcom World-Wide AB samt styrelseordförande i Tele 2 AB. **Aktieinnehav:** 601 000 B-aktier. Oberoende i förhållande till bolaget, bolagets ledning samt större aktieägare i bolaget.

FREDRIK ERBING

Styrelseledamot. Född 1967. Invald 2008, Fredrik Erbing är verksam som Vice President inom Acando AB. Fredrik är civilingenjör från Kungliga Tekniska Högskolan i Stockholm. **Aktieinnehav:** 20 000 B-aktier. Aktieinnehav i kapitalförsäkring: 20 000 B-aktier. Oberoende i förhållande till bolaget, bolagets ledning samt större aktieägare i bolaget.

MIKAEL GOTTSCHLICH

Styrelseledamot. Född 1961. Invald 2008, Mikael Gottschlich är styrelseordförande i CKT Capital inkl. dotterbolag och styrelseledamot i Interoc AB inkl. dotterbolag samt O'learys Trademark AB inkl. dotterbolag. Mikael har även varit VD för MG Instrument AB, Arkivator AB och LGP Telecom. **Aktieinnehav:** 642 415 B-aktier. Oberoende i förhållande till bolaget, bolagets ledning samt större aktieägare i bolaget.

PETER HAMBERG

Styrelseledamot. Född 1973. Invald 2009, Peter Hamberg är VD och styrelseledamot i Hamberg Förvaltnings AB samt styrelseledamot i C-RAD AB och Solporten Fastighets AB. Peter har en fil.kand. i internationell företagsekonomi från San Francisco State University, USA. **Aktieinnehav:** 203 000 A-aktier och 133 400 B-aktier. Oberoende i förhållande till bolaget och bolagets ledning. Peter Hamberg är nära släkt med en av bolagets större aktieägare.

MICHAEL KNUTSSON

Styrelseledamot. Född 1961. Invald 2012, Michael Knutsson är VD på Knutsson Holdings AB och styrelseledamot i Pata-Pata AB. **Aktieinnehav:** 1 000 000 A-aktier, 1 650 000 B-aktier. Oberoende i förhållande till bolaget och dess ledning, inte oberoende i förhållande till bolagets större ägare.

PONTUS LINDWALL

Styrelseledamot. Född 1965. Invald 2011, Pontus Lindwall grundade NetEnt och är styrelseordförande i Betsson AB (publ) och i Mostphotos AB, samt styrelseledamot i Solporten Fastighets AB. Pontus har en civilingenjörsexamen från Kungliga Tekniska Högskolan i Stockholm. **Aktieinnehav:** 841 000 B-aktier. Aktieinnehav i kapitalförsäkring: 351 500 A-aktier och 120 070 B-aktier. Oberoende i förhållande till ledande befattningshavare och ägare. Pontus är styrelseordförande i Betsson AB som är kund och tidigare moderbolag till NetEnt.

MARIA REDIN

Styrelseledamot. Född 1978. Invald 2012. Maria Redin är finanschef på MTG. Maria har en civilekonomexamen från Göteborgs Universitet. **Aktieinnehav:** 1 980 B-aktier. Oberoende i förhållande till bolaget, bolagets ledning samt större aktieägare i bolaget.

JENNY ROSBERG

Styrelseledamot. Född 1966. Invald 2015. Jenny Rosberg är VD och styrelseledamot i ROPA Management AB samt styrelseledamot i East Capital Explorer AB och Claremont AB. Jenny har en MBA-examen från Handelshögskolan i Stockholm. Oberoende i förhållande till bolaget, bolagets ledning samt större ägare. **Aktieinnehav:** 2 100 B-aktier.

REVISORER

Vid årsstämman den 29 april 2015 valdes Deloitte AB till bolagets revisor för tiden intill årsstämman 2016. Huvudansvarig revisor är Erik Ölin, auktoriserad revisor och medlem i FAR SRS.

*Angivet aktieinnehav per den 31 december 2015, inkluderar innehav genom familj och via bolag.



I bild från vänster till höger: Enrico Bradamante, Maria Hedengren, Anna Romboli, Per Eriksson, Simon Hammon, Karin Palmquist, Ludvig Kolmodin, Åsa Bredin.

PER ERIKSSON

VD och koncernchef. Född 1961, anställd sedan 2012. Per Eriksson har varit verksam i IT-branschen i över 27 år och kommer närmast från Dustin Group där han arbetade som VD och koncernchef. Dessförinnan var han chef för Dell EMC i Europa, Mellanöstern och Afrika samt tidigare VD för Dell i Norden. Per har en civilekonomexamen från Stockholms universitet.

Aktieinnehav: 33 923 B-aktier.
Teckningsoptioner: 40 000.

ENRICO BRADAMANTE

VD för NetEnt Malta Ltd och chef för European Market Operations. Född 1969, anställd sedan 2012. Enrico har arbetat i IT-branschen i mer än 19 år och kommer närmast från Kodak, där han hade flera ledande befattningar, bl a som chef för Document Imaging och VP Commercial Business i Europa, Mellanöstern och Afrika. Enrico har en MBA-examen från INSEAD och en civilingenjörsexamen från University of Trieste.

Aktieinnehav: 0.
Teckningsoptioner: 1 000.

ÅSA BREDIN

Utvecklingschef. Född 1972, anställd sedan oktober 2015. Åsa har lång erfarenhet inom utveckling och programmering och har tidigare haft seniora positioner hos King, Betsson och Oracle. Hon har en magisterexamen i datavetenskap från Lunds universitet.

Aktieinnehav: 128 B-aktier.
Teckningsoptioner: 0

SIMON HAMMON

Produktchef. Född 1983, anställd sedan 2011. Simon har gedigen kunskap om spelbranschen från att ha varit verksamhets- och produktutvecklingschef i eget bolag samt erfarenhet från plattform- och spelutveckling, nätverksdrift och hantering av affiliates inom bingo och kasino. Simon har en kandidatexamen i juridik från University of Durham.

Aktieinnehav: 0.
Teckningsoptioner: 2 375.

MARIA HEDENGREN

Finanschef. Född 1970, anställd sedan 2011. Bred erfarenhet från ett flertal seniora finanspositioner inom främst IT-branschen. Maria har tidigare varit CFO på Resco AB (publ), revisor på Arthur Andersen i Sverige och USA samt haft seniora positioner på Lawson Software och IBS. Utbildad vid Handelshögskolan i Göteborg.

Aktieinnehav: 3 500 B-aktier.
Teckningsoptioner: 7 000

LUDVIG KOLMODIN

IT-chef. Född 1972, anställd sedan 2009. Ludvig har mer än 15 års internationell erfarenhet från systemutveckling, IT-drift och projektledning främst inom telekomindustrin som chef för IT-verksamhet på mobiloperatören 3 samt inom banksektorn. Ludvig har en magisterexamen i systemanalys och design från Mittuniversitetet i Sundsvall.

Aktieinnehav: 0.
Teckningsoptioner: 6 000

KARIN PALMQUIST

HR-chef. Född 1960, anställd sedan juni 2015. Karin har många års erfarenhet av utvecklings-, förändrings- och ledarskapsarbete. Hon kommer närmast från PwC, där hennes befattning var Human Capital Leader of Learning & Development. Karin har tidigare haft seniora positioner på Gula Tidningen och Dale Carnegie samt drivit egen konsultverksamhet med kunder i Europa, USA och Kina.

Aktieinnehav: 120 B-aktier.
Teckningsoptioner: 5 000

ANNA ROMBOLI

Kommunikationschef. Född 1973, anställd sedan 2014. Anna har mer än 15 års erfarenhet från affärsutveckling inom varumärken, kommunikation och PR. Tidigare VP Brand & Communications på Vreday, samt mångårig konsultverksamhet inom PR och varumärksstrategi. Anna har en MBA-examen från Handelshögskolan i Göteborg.

Aktieinnehav: 0.
Teckningsoptioner: 35 000

*Angivet aktieinnehav per den 31 december 2015, inkluderar innehav genom familj och via bolag.

Intern kontroll över finansiella rapporteringen

NetEnts kontrollsystem har utformats för att säkerställa korrekt och tillförlitlig finansiell rapportering och redovisning i enlighet med tillämpliga lagar och förordningar, redovisningsstandarder samt övriga krav på noterade bolag.

Med intern kontroll avses den process som påverkas av styrelsen, företagsledningen och annan personal, och som utformats för att ge en rimlig försäkran om att företagets mål uppnås med avseende på

- ändamålsenlig och effektiv verksamhet,
- tillförlitlig finansiell rapportering och
- efterlevnad av tillämpliga lagar och förordningar.

NetEnt tillämpar det etablerade ramverket för intern kontroll utgivet av the Committee of Sponsoring Organizations of the Treadway Commission (COSO). Detta ramverk omfattar fem huvudområden; kontrollmiljö, riskbedömning, kontrollaktiviteter, uppföljning/förbättring samt kommunikation.

KONTROLLMILJÖ

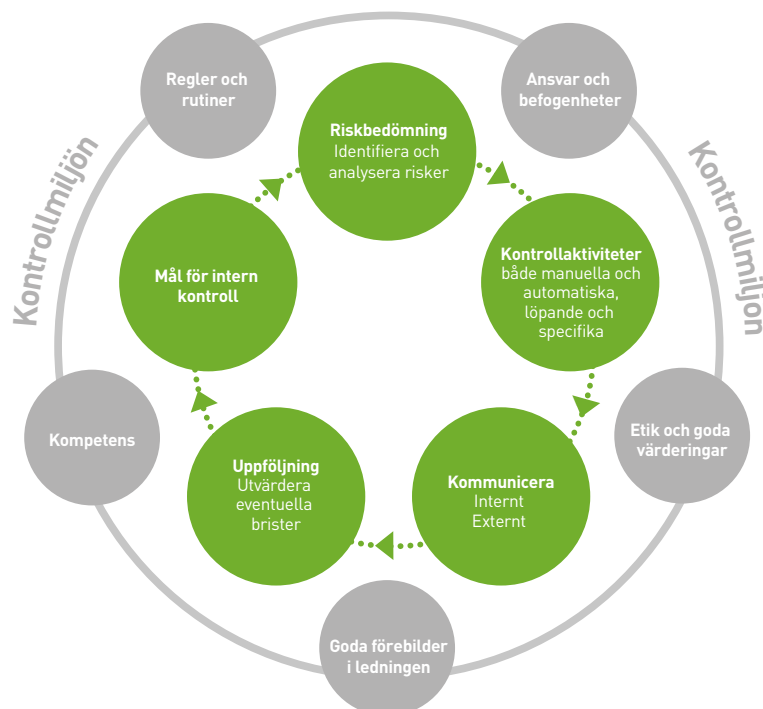
Grunden för NetEnts kontrollsystem är kontrollmiljön, som bestämmer de individuella och kollektiva förhållningssätten inom koncernen. Den definieras genom policyer och rutiner, manualer och koder, och upprätthålls med hjälp av NetEnts organisationsstruktur med tydligt

ansvar och befogenheter baserade på gemensamma värden. En väl utformad intern kontroll skapar inte bara förutsättningar för en tillförlitlig finansiell rapportering, utan bidrar även till en sund och hållbar verksamhet med högre lönsamhet som följd. Arbetet med utformandet av interna processer och uppföljning blir allt viktigare i takt med att bolaget växer. Detta är inte minst viktigt när det gäller de system NetEnt utvecklar och driver för licenstagares räkning.

NetEnts styrelse har det övergripande ansvaret för att upprätta ett effektivt system för intern kontroll. Ansvaret för att upprätthålla en effektiv kontrollmiljö är delegerat till verkställande direktören. Verkställande direktören delegerar befogenheter till dem som rapporterar till honom, både direkt och genom de fastställda riktlinjer och handböcker som finns inom bolaget. Här är också företagets värderingar ett viktigt inslag, värderingar som ger vägledning för det dagliga arbetet.

Koncernens ekonomifunktion rapporterar till revisionsutskottet och till koncernens finanschef och arbetar med att utveckla och förbättra den interna kontrollen avseende finansiell rapportering i koncernen, dels proaktivt med fokus på den interna kontrollmiljön, dels med att granska hur den interna kontrollen fungerar.

En kontinuerlig vidareutveckling av intern kontroll är viktigt för ett snabbväxande företag som NetEnt.



Under 2015 har arbetet med optimering av ERP-systemet fortskridit liksom vidareutveckling av ekonomiprocesserna och de interna kontrollrutinerna.

NetEnt granskar sina interna kontrollprocesser enligt en återkommande tidscykel under varje år och genomför förändringar i den mån det anses nödvändigt. Revisionsutskottet, med bolagets revisor, granskar i sin tur regelbundet utvalda kontrollprocesser.

Koncernen har vidare en grupp av personer med särskilt ansvar för regelefterlevnad (compliance) samt kvalitet och processer. Med regelefterlevnad avses här branschspecifik reglering från spelmyndigheter i olika länder liksom efterlevnad av exempelvis förbud mot mutor och förebyggande rutiner mot penningtvätt.

Interna styrinstrument

Interna styrinstrument för finansiell rapportering utgörs framförallt av koncernens finanspolicy, informationspolicy, ekonomihandbok och attestinstruktion som definierar redovisnings- och rapporteringsregler samt av koncernens definition av processer liksom minimikrav för god intern kontroll avseende den finansiella rapporteringen. Utöver detta har bolaget utarbetade policyer avseende bland annat handel i bolagets aktie, IT- och informations-säkerhet, utdelning, förbud mot mutor, förebyggande av penningtvätt och terroristfinansiering, droger och spel.

RISKBEDÖMNING

NetEnt genomför varje år en strukturerad riskbedömning för att identifiera risker som påverkar den interna kontrollen över den finansiella rapporteringen samt identifiering av var dessa risker finns. Risker avseende den finansiella rapporteringen utvärderas och övervakas av styrelsen genom revisionsutskottet.

Huvudsakliga risker för bolaget kan hänföras till områden som reglerad verksamhet, faktureringsprocessen och intäktsredovisning, utvecklingsutgifter och skatter samt bolagets betydande likvida medel. Vid riskbedömningen har särskild hänsyn tagits till risken för oegentligheter och otillbörligt gynnande av annan part på bolagets bekostnad samt risk för förlust eller förskingring av tillgångar. Frågorna bereds av revisionsutskottet inför behandling i styrelsen. Riskbedömningen resulterar i kontrollmål som stödjer att de grundläggande kraven på finansiell rapportering uppfylls. Riskbedömningen uppdateras årligen av bolaget och rapporteras till revisionsutskottet.

Vidare har bolaget en riskhanteringsprocess för att kontinuerligt identifiera, prioritera och hantera väsentliga affärsrisker i stort. Riskbilden är i vissa avseenden lik riskbedömningen för den finansiella rapporteringen, men andra risker såsom tillgång till kompetent personal, politiska beslut, med flera ingår också. Revisionsut-

skottet skall löpande övervaka denna process och återkommande avrapportering sker även till styrelsen. För komplett beskrivning av risker som påverkar NetEnt, se avsnittet Riskfaktorer på sidorna 49–52 samt not 26 på sidan 85.

KONTROLLAKTIVITETER

De identifierade mest väsentliga riskerna avseende finansiell rapportering hanteras genom kontrollstrukturer i processer. Kontrollaktiviteter utformas och dokumenteras på processnivå och inkluderar både övergripande och mer detaljerade kontroller som syftar till att förebygga, upptäcka och korrigera fel och avvikelser. Vid utformning av kontrollaktiviteterna säkerställs att de utförs på rätt sätt och i rätt tid. Kontrollaktiviteter omfattar allt från granskning och uppföljning av resultatutfall till specifika kontoavstämningar.

Så kallade generella IT-kontroller är etablerade för de system som stödjer de processer som påverkar intern kontroll avseende finansiell rapportering. Utformningen av processer och kontrollaktiviteter inom IT påverkas också av regelverk utgivna av spelmyndigheter såsom exempelvis Malta Gaming Authority (MGA), Alderney Gambling Control Commission (AGCC), Gibraltar Regulatory Authority (GRA) och externa granskningar i samband med licenser och certifieringar. Sådana granskningar genomförs dels av oberoende granskningsinstitut för certifiering gentemot myndighetskrav, dels av bolagets externa revisorer.

Områden som omfattas av kontrollaktiviteter är exempelvis:

- behörigt godkännande av affärstransaktioner,
- affärssystem som påverkar den finansiella rapporteringen inklusive verifikationshantering,
- redovisningsprocessen inklusive bokslut och koncernredovisning och dess överensstämmelse med tillämpliga regelverk i form av god redovisningssed, tillämpliga lagar och förordningar samt krav på noterade bolag men också för att säkerställa korrekta beslutsunderlag för styrelse och ledning,
- väsentliga och ovanliga eller komplicerade affärstransaktioner samt affärstransaktioner eller värderingar av tillgångar eller skulder som inrymmer väsentliga element av bedömning,
- alla anställningar föregås av en bakgrundskontroll.

UPPFÖLJNING

Uppföljning av kontrollaktiviteter utförs kontinuerligt för att säkerställa att risker har beaktats och behandlats på ett tillfredsställande sätt. Uppföljningen omfattar både formella och informella rutiner som tillämpas på bolaget. Dessa rutiner inbegriper uppföljning av resultat mot

budgetar och planer, analyser samt nyckeltal. Styrelsen utvärderar kontinuerligt den information som företagsledningen lämnar. Uppföljning omfattar såväl avstämning av månatliga finansiella rapporter gentemot budget och mål som rapportering på styrelsemöten. Genom revisionsutskottet granskar och bedömer styrelsen den interna kontrollens organisation och funktion. Bolagets policyer och instruktioner utvärderas och uppdateras minst årligen med avseende på ändamålsenlighet och funktionalitet – eller oftare vid behov.

Koncernens finanschef har som en återkommande punkt på agendan för revisionsutskottets möten rapporterat resultatet av arbetet med intern kontroll. Resultatet av revisionsutskottets arbete i form av observationer, rekommendationer och förslag till beslut och åtgärder rapporteras fortlöpande till styrelsen.

INFORMATION OCH KOMMUNIKATION

Information och kommunikation om interna styrinstrument för den finansiella rapporteringen finns tillgängliga för alla berörda medarbetare på bolagets intranät. NetEnt har informations- och kommunikationskanaler som syftar till att främja en fullständig och korrekt finansiell rapportering. Endast en begränsad krets av personer inom funktionerna Finans, IR och VD-stab har behörighet till information av konfidentiell karaktär som t ex budgetar, prognoser, ekonomisk utfallsrapportering, styrelsematerial och ersättningar. Behörighet till sådan konfidentiell information överensstämmer med de befogenheter som bolagets personal har tilldelats i organisationen.

Väsentliga riktlinjer och manualer av betydelse för den finansiella rapporteringen uppdateras och kommuniceras till berörda medarbetare i samband med introduktion av nyanställda samt vid eventuella förändringar för

samtlig berörd personal. Det finns såväl formella som informella informationskanaler till företagsledningen och styrelsen för väsentlig information från medarbetarna. För att alla medarbetare ska känna sig trygga med att rapportera avvikelser mot bolagets regler finns det rutiner för hur en anställd på ett konfidentiellt och effektivt sätt kan slå larm (whistle-blowing). För extern kommunikation finns riktlinjer upprättade för bolaget med högt ställda krav på korrekt och relevant information till marknaden. Styrelsen fastställer årligen en informationspolicy för bolaget som bland annat anger riktlinjer för kontakter med analytiker och media.

I samband med introduktion för nyanställda informeras anställda om de lagar och riktlinjer som bolaget följer till exempel i fråga om hantering av insiderinformation och handel med bolagets aktier. Inför varje kvartalsrapport skickas dessutom påminnelser ut till alla anställda om reglerna.

INTERNREVISION

Bolaget har sedan tidigare en internrevisionsfunktion angående rutiner för förebyggande av penningtvätt. Under 2015 har bolaget även antagit ett ramverk och process för intern revision av ekonomifunktionen och den finansiella rapporteringen, som bygger på en kombination av egenutvärdering och oberoende granskning med hjälp av extern revisionsbyrå. För vissa specialgranskningar kan också externa insatser göras. Vidare finns en regellevnadsfunktion (compliance), som regelbundet rapporterar sina iakttagelser direkt till verkställande direktören och minst en gång per år sammanträder med revisionsutskottet utan företagsledningens närvaro. Funktionen är inrättad för att bland annat säkerställa vidareutveckling av bolagets processer och rutiner kring branschspecifik regellevnad.

Aktien, framtidsutsikter och vinstdisposition

AKTIEN

Aktiekapitalet i NetEnt AB (publ) består av A-aktier och B-aktier. Totalt antal aktier uppgår till 40 021 810 aktier fördelat på 5 610 000 A-aktier och 34 411 810 B-aktier, motsvarande totalt 90 511 810 röster. En A-aktie ger rätt till tio röster och en B-aktie medför rätt till en röst vid röstning på bolagsstämma. De två aktieslagen har samma rätt till andel i bolagets tillgångar och vinst. Vid bolagsstämma kan aktieägare rösta för det fulla antalet aktier som är representerade. Innehavare av A-aktier äger rätt att, inom ramen för det högsta antalet

B-aktier som får ges ut enligt bolagsordningen, genom skriftlig begäran till styrelsen omvandla en eller flera A-aktier till B-aktier.

Antalet aktieägare uppgick per den 31 december 2015 till 8 589. Största ägare var vid utgången av 2015 Per Hamberg med 6,3 procent av aktiekapitalet och 19,7 procent av rösterna samt Rolf Lundström med 6,5 procent av aktierna och 14,3 procent av rösterna. De tio största aktieägarna representerade 40,1 procent av aktiekapitalet och 73,5 procent av rösterna i bolaget.