

# Bolagsstyrningsrapport

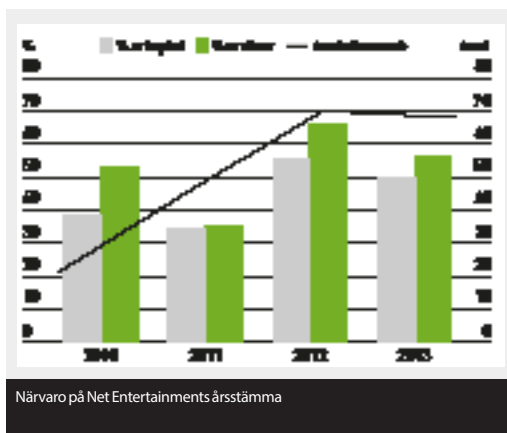
Net Entertainment NE AB är ett publikt svenskt aktiebolag noterat på Nasdaq OMX Stockholm. Till grund för företagets styrning, ledning och kontroll från aktieägare, styrelse och verkställande direktör ligger gällande externa lagar och regler samt interna regelverk som policier och instruktioner. Mest framträdande lagar och regelverk är aktiebolagslagen, Svensk kod för bolagsstyrning ("Koden"), Nasdaq OMX Stockholms noteringskrav som angivna i "Regelverk för emittenter". Bolaget har inte begått några överträdelser av regelverket vid den börs där bolagets aktier är upptagna till handel vid eller av god sed på marknaden. Även bolagsordningen har en central roll i bolagsstyrningen genom att den fastställer bolagets firma, var styrelsen har sitt säte, verksamhetsinriktning, uppgifter rörande aktiekapitalet och röstetal för aktier samt hur konvertering av A-aktie till B-aktie kan ske. Bolagets bolagsordning saknar särskilda bestämmelser om ändring av bolagsordningen. Genom lagändring gällande för samtliga svenska bolag vars aktier är upptagna till handel på svensk reglerad marknad och räkenskapsår som påbörjas efter 28 februari 2009, dvs för Net Entertainment från räkenskapsåret 2010, är bolagsstyrningsrapport ett lagkrav. Bolagets revisor ska granska bolagsstyrningsrapporten. Ett tillkommande lagkrav att revisionsutskott ska ha en oberoende ledamot med redovisnings- eller revisionskompetens infördes också. Aktiebolagslagen innehåller grundläggande regler om ett aktiebolags organisation. Koden syftar till att utgöra vägledande regler för god bolagsstyrning och kompletterar lagstiftningen på ett antal områden. Årsredovisningslagen ställer krav på hur bolagsstyrningsrapport ska upprättas. Koden möjliggör för bolagen att avvika från dess regler om det i ett enskilt fall för bolaget kan anses leda till bättre bolagsstyrning (enligt principen "följ eller förklara"). Om ett bolag finner att en viss regel eller rekommendation i Koden inte är lämplig att följa med hänsyn till bolagets speciella omständigheter kan bolaget avvika från denna regel förutsatt att avvikelsen redovisas och motiveras samt att den valda alternativa lösningen anges. Bolaget tillämpar Koden utan avvikelser.

## BOLAGSSTÄMMA

Bolagsstämman är Net Entertainments högsta beslutande organ där aktieägarna utövar sitt inflytande i företaget. Bolagsstämman har uttalat överordnad ställning i förhållande till bolagets styrelse och verkställande direktör. För att ha rätt att rösta för sina aktier vid bolagsstämma ska aktieägaren dels vara införd i bolagsstämmoaktieboken den femte vardagen före stämman inklusive helgfri lördag, dels anmäla sitt deltagande till bolaget senast den dag som anges i kallelsen. De aktieägare som inte kan närvara personligen har möjlighet att delta via ett ombud. Beslut vid bolagsstämma fattas normalt med enkel majoritet av avgivna röster. I vissa beslutsfrågor vid bolagsstämman föreskriver dock aktiebolagslagen att ett förslag ska godkännas av en högre andel av de på stämman företrädda aktierna och avgivna rösterna. Årsstämma ska hållas inom sex månader efter räkenskapsårets utgång. Tid och ort offentliggörs senast i samband med tredje kvartalsrapporten. Information om hur en aktieägare kan få ett ärende behandlat på stämman, och när en sådan begäran senast måste ha kommit företaget till handa för att säkert kunna upptas på stämman, framgår på företagets webbplats senast vid tredje kvartalsrapportens offentliggörande. Kallelse till årsstämma offentliggörs senast fyra veckor innan stämman och finns då tillgänglig på webbplatsen. På årsstämman informeras om företagets utveckling det gångna året och beslut tas i ett antal centrala ärenden. Årsstämman godkänner årsredovisningen och koncernredovisningen för det gångna räkenskapsåret, beslutar om vinstdisposition, prövar ansvarsfrihet för styrelsen och verkställande direktören, väljer styrelse och revisor, beslutar om ersättning till styrelse och revisor beslutar hur valberedning ska utses samt behandlar andra formella frågor såsom eventuella ändringar i bolagsordningen. Extra bolagsstämma kan hållas när det är påkallat. Varje A-aktie ger tio röster och varje B-aktie ger en röst. Varje röstberättigad aktieägare i Net Entertainment får rösta för fulla antalet av aktieägaren ägda och företrädda aktier utan begränsningar i röstetalet.

### ÅRSSTÄMMA 2013

Årsstämman 2013 hölls den 25 april i Spårvagnshallarna i Stockholm. På stämman var 56,1 procent av samtliga röster respektive 50,1 procent av samtliga aktier representerade. Vid årsstämman närvarade samtliga styrelseledamöter, bolagets revisor, verkställande direktören och ett antal övriga ledande befattningshavare. Av valberedningens tre ledamöter var en närvarande. På årsstämman fattades beslut i sedvanliga frågor och även om uppdelning av aktier och automatiskt inlösenförfarande innebärande en värdeöverföring till aktieägare med SEK 2,25 per aktie. För mer information, se vidare webbplatsen. På webbplatsen finns samtliga erforderliga dokument för stämman tillgängliga liksom protokoll från stämman samt bolagsordningen.



### ÅRSSTÄMMA 2014

Årsstämman 2014 äger rum den 24 april klockan 15.00 i Spårvagnshallarna i Stockholm. Kallelse till stämman framgår av bolagets webbplats från [www.netent.com/arsstamma](http://www.netent.com/arsstamma) där även erforderliga dokument finns tillgängliga inför stämman.

### VALBEREDNING

Årsstämman beslutar om hur valberedningen ska utses. Vid årsstämman i april 2013 beslutades att styrelsens ordförande Vigo Carlund ska sammankalla en valberedning bestående av en representant för envar av de tre största aktieägarna per den 31 augusti 2013 som tillsammans med styrelsens ordförande ska vara ledamöter av valberedningen inför årsstämman 2014. I september 2013 utsågs Per Hamberg (utsedd av familjen Hamberg), Christoffer Lundström (Provobis Invest AB) och Martin Wattin (familjen Kling) till ledamöter av valberedningen. Per Hamberg utsågs till valberedningens ordförande. Valberedningens sammansättning baseras på förteckning tillhandahållen av Euroclear Sweden över

registrerade aktieägare och övrig tillförlitlig ägarinformation per sista bankdagen i augusti. Valberedningen har arbetat fram förslag som föreläggs årsstämman 2014 för beslut vad avser ordförande vid stämman, ordförande och övriga ledamöter i styrelsen, i förekommande fall revisor, arvode till styrelsen och revisorn samt principer för utseende av valberedning. Valberedningens mandatperiod löper till dess att ny valberedning utsetts i enlighet med beslut om utseende av valberedning vid årsstämman 2014. Valberedningens sammansättning uppfyller Kodens krav om oberoende ledamöter. I sitt arbete har valberedningen i syfte att göra korrekta bedömningar i fråga om styrelsesammansättning, bland annat tagit del av utvärderingen av styrelsen och dess arbete samt styrelseordförandens redogörelse för företagets verksamhet, mål och strategier. Vidare har valberedningen analyserat den kompetens och erfarenhet som finns hos styrelsens ledamöter liksom könsfördelningen, och jämfört med de behov som identifierats. Valberedningens bedömning är att styrelsens ledamöter har stor bredd och innehar omfattande erfarenhet från bl.a. affärsverksamhet, teknik, spelbranschen och finansmarknaden. Styrelsen har för närvarande en kvinna och sex män. Valberedningens strävar efter en jämn könsfördelning i styrelsen. Vid nästa tillfälle då det blir aktuellt att välja in en ny styrelserepresentant kommer valberedningen aktivt verka för ytterligare utjämning av könsfördelningen. Sedan årsstämman 2013 har valberedningen sammanträtt vid 2 tillfällen. Valberedningens förslag, dess motiverade yttrande till föreslagna styrelseledamöter offentliggörs i samband med kallelsen till årsstämman och presenteras tillsammans med en redogörelse för valberedningens arbete på årsstämman 2014.

#### Valberedningens ledamöter

Per Hamberg (utsedd av familjen Hamberg)  
Christoffer Lundström (Provobis Invest AB)  
Martin Wattin (familjen Kling)  
Vigo Carlund, styrelsens ordförande

### STYRELSEN

Styrelsen utses av aktieägarna vid årsstämman med en mandatperiod från årsstämman till slutet av nästa årsstämma. Bolagets bolagsordning saknar särskilda bestämmelser om tillsättande och entledigande av styrelseledamöter. Styrelsen förvaltar aktieägarnas intressen i företaget genom att fastställa mål och strategi för verksamheten, utvärdera den operativa ledningen, samt säkerställa system för uppföljning och kontroll av fastställda mål. Det är också styrelsens uppgift att se till att det finns en tillfredsställande kontroll av bolagets

efterlevnad av lagar och andra regler som gäller för bolagets verksamhet, att erforderliga etiska riktlinjer fastställs för bolagets uppträdande samt säkerställa att bolagets informationsgivning präglas av öppenhet samt är korrekt, relevant och tillförlitlig. Mellan årsstämmor är styrelsen bolagets högsta beslutande organ. Enligt bolagsordningen ska Net Entertainments styrelse bestå av tre till nio ledamöter och inga suppleanter. Årsstämman beslutar det exakta antalet ledamöter. Styrelseledamöterna ska ägna Net Entertainment den tid och omsorg och tillägna sig den kunskap som krävs för att tillvarata bolagets och dess aktieägares intressen. På årsstämman i april 2013 valdes sju ledamöter: Vigo Carlund som utsågs till styrelsens ordförande, Fredrik Erbing, Maria Redin, Mikael Gottschlich, Peter Hamberg, Michael Knutsson och Pontus Lindwall. För ytterligare beskrivning av ledamöterna, se sidan 26.

Samtliga ledamöter utom en är oberoende i förhållande till bolaget och dess ledning och sex ledamöter till större aktieägare. Peter Hamberg är inte oberoende i förhållande till större aktieägare då han är nära släkt med en av bolagets större aktieägare. Pontus Lindwall är inte oberoende i förhållande till bolaget då han är styrelseordförande i Betsson AB, en kund och tidigare moderbolag till Net Entertainment. Utvärderingen av styrelseledamöternas oberoende är grundad på Kodens regler som gäller från 1 februari 2010.

Vid styrelsens möten har Vigo Carlund, Peter Hamberg, Fredrik Erbing, Michael Knutsson och Pontus Lindwall närvarat vid samtliga möten. Maria Redin var frånvarande vid ett mötestillfälle och Mikael Gottschlich var frånvarande vid två mötestillfällen.

Närvaro vid möten 2013	Styrelse	Revisions- utskott	Ersättnings- utskott
Vigo Carlund	13 av 13	-	2 av 2
Pontus Lindwall	13 av 13	-	2 av 2
Fredrik Erbing	13 av 13	6 av 6	2 av 2
Maria Redin	12 av 13	5 av 6	2 av 2
Mikael Gottschlich	11 av 13	5 av 6	1 av 2
Peter Hamberg	13 av 13	-	2 av 2
Michael Knutsson	13 av 13	-	2 av 2

#### Styrelsens ordförande

Ordförande i styrelsen utses av årsstämman. Vigo Carlund utsågs på årsstämman 2013 till styrelsens ordförande. Ordförandens uppgift är att organisera styrelsens arbete så att det bedrivs effektivt och att styrelsen fullgör sina åtaganden. Det innefattar även att organisera och leda styrelsens arbete för att skapa bästa möjliga förutsättningar för arbetet, se till att nya styrelseledamöter genomgår erforderlig introduktionsutbildning, att styrelsen fortlöpande uppdaterar och fördjupar sina

kunskaper om bolaget, branschen och dess utveckling, ansvarar för kontakter med ägarna och förmedlar synpunkter från dem till styrelsen. Ordföranden ska också tillse att styrelsen erhåller tillfredsställande information och beslutsunderlag för sitt arbete och fastställer i samråd med verkställande direktören förslag till dagordning för styrelsens sammanträden. Styrelsens ordförande har också i uppgift att kontrollera att styrelsens beslut verkställs samt ansvarar för att styrelsens arbete utvärderas årligen och att valberedningen informeras om utvärderingen. Ordföranden ska också utgöra ett stöd för verkställande direktören.

#### Styrelsens arbete

Styrelsens arbete regleras, förutom av lagar och rekommendationer, av dess arbetsordning. Arbetsordningen fastställs av styrelsen och ses över årligen genom styrelsebeslut. Arbetsordningen är uppdelad i olika delar för att tydliggöra och reglera styrelsens arbetsformer och uppgifter. Delarna utgörs av styrelsens arbetsordning och instruktioner till verkställande direktören respektive revisionsutskottet. Ersättningsutskottet utgörs av hela styrelsen. I arbetsordningen beskrivs bland annat vilka punkter som ska återfinnas på agendan vid varje styrelsemöte, årscykel för punkter över verksamhetsåret samt agenda för konstituerande styrelsemöte.

Arbetsordningen omfattar styrelsens allmänna skyldigheter, arbetsfördelningen inom styrelsen, hur styrelsemöten ska protokollföras, informationsgivning till styrelsen inför styrelsemötet och där emellan. Inför varje styrelsemöte erhåller ledamöterna ett skriftligt material för de frågor som ska behandlas på styrelsemötena. Varje månad distribueras också en månadsrapport med operativ och finansiell utveckling. Under 2013 har styrelsen hållit 13 sammanträden varav ett konstituerande, tre för fastställande av delårsrapport, två extra styrelsemöten och ett per capsulam. I anslutning till styrelsemötet i juni hölls ett strategimöte där ledningen presenterade en djupgående analys av branschens utveckling och förslag till strategisk inriktning för fortsatt tillväxt och utveckling.

Huvudpunkter vid styrelsemöten under 2013 har varit frågor gällande strategi, skatter, affärsriskhanteringsprocessen, godkännande av affärsplan och budget, prognoser, väsentliga policies så som policy mot mutor, årsredovisning, bokslutskommuniké och delårsrapporter samt investeringar. Under året har styrelsen låtit ett externt oberoende företag göra en teknisk IT-granskning av bolagets verksamhet med inriktning mot strategi, plattformarkitektur och effektivitet. Andra frågor som behandlats av styrelsen är finansiella mål, vision och mission samt finanspolicy.

Vid styrelsemötena närvarar också verkställande direktören och finansdirektören som också för protokoll vid mötena. Verkställande direktören rapporterar vid varje ordinarie styrelsemöte om den operativa utvecklingen och finansdirektören om den finansiella utvecklingen. Därutöver deltar olika ledande befattningshavare för presentationer av olika sakfrågor.

På styrelsemötet i februari 2014 redovisade huvudansvarig revisor Therese Kjellberg, Deloitte, sina slutsatser från revisionen för 2013. Under mötet hade styrelseledamöter möjlighet att ställa frågor till revisorn utan att representanter för företagsledningen var närvarande.

Styrelsens ordförande utvärderar årligen genom en systematisk och strukturerad process styrelsearbetet med syfte att utveckla styrelsens arbetsformer och effektivitet. Styrelsen utvärderar löpande verkställande direktörens arbete och behandlar denna fråga utan att någon från företagsledningen närvarar.

#### Revisionsutskott

Styrelsen har inrättat ett revisionsutskott som sedan april 2013 består av Fredrik Erbing (ordförande), Maria Redin och Mikael Gottschlich. Finansdirektören Maria Hedengren är adjungerad till utskottet och fungerar som dess sekreterare. Bolagets revisor deltar vid utskottets möten för föredragningar och avrapportering. Revisionsutskottet ansvarar för att övervaka och kvalitetssäkra bolagets finansiella rapportering. Med avseende på den finansiella rapporteringen övervakar revisionsutskottet effektiviteten i bolagets interna kontroll och riskhantering. Utskottet håller sig informerat om revisionen av delårsrapporterna, årsredovisningen och koncernredovisningen, granskar och övervakar revisorns opartiskhet och självständighet samt uppmärksammar särskilt om revisorn tillhandahåller bolaget andra tjänster än revisionstjänster. Utskottet svarar även för styrelsens löpande kommunikation med bolagets revisorer, fastställer riktlinjer för vilka tjänster som får upphandlas av revisorerna utöver revision, utvärdering av revisionsinsatsen, biträde till valberedningen vid framtagande av förslag till revisor samt arvodering av revisionsinsatsen. Vidare har utskottet fastställt en årsplan för sitt arbete, uppdaterat riskanalysen för verksamheten med särskilt fokus på finansiell rapportering och koppling till intern kontroll, godkänt revisorns revisionsplan, tagit del av och utvärderat revisorns granskning, utvärderat den interna kontrollen och det förändringsarbete som utförs av bolaget i det avseendet, behandlat finanspolicy och ekonomihandboken, samt redovisningsfrågor. Under året har särskild uppmärksamhet ägnats åt införandeprojektet av ett nytt ERP-system liksom affärsriskhanteringsprocessen. Revisionsutskottet sammanträdde sex gånger under 2013. Revisorn har närvarat vid fem av dessa möten.

#### Ersättningsutskott

Ersättningsutskottet består av samtliga sju styrelseledamöter. Styrelsens ordförande är utskottets ordförande. Samtliga ledamöter var oberoende i förhållande till bolaget utom Pontus Lindwall eftersom han ordförande i Betsson AB, kund och före detta moderbolag till Net Entertainment. Pontus Lindwall var dock ej delaktig i några beslut där han kan anses ha varit jävig.

Ersättningsutskottet handhar frågor avseende ledande befattningshavares ersättningar och förmåner, inklusive verkställande direktörens. Ersättningsutskottet bereder frågor för styrelsebeslut gällande verkställande direktörens ersättning och förmåner samt principiella frågor för samtliga ledande befattningshavare. Styrelsen beslutar även i principfrågor rörande ersättning till ledande befattningshavare och lön för verkställande direktören. Styrelsen har fastställt riktlinjer för ersättning till ledande befattningshavare som presenteras för och godkänns av årsstämman. Riktlinjerna för ersättning till ledande befattningshavare följs upp och utvärderas årligen, liksom pågående och under året avslutade program för rörliga ersättningar för företagsledningen. Den gällande ersättningspolicyn finns bilagd protokollet från årsstämman som är tillgängligt på webbplatsen.

Ersättningsutskottet sammanträdde två gånger under 2013 då samtliga ledamöter var närvarande utom Mikael Gottschlich som var frånvarande vid ett tillfälle, och en gång i början av 2014 då samtliga ledamöter var närvarande.

#### INSTRUKTION FÖR VERKSTÄLLANDE DIREKTÖREN

Styrelsen har utarbetat och fastställt en instruktion avseende verkställande direktörens uppgifter och ansvarsområden samt åtaganden gentemot styrelsen. Verkställande direktören är ansvarig för att inom ramen för aktiebolagslagen, bolagets affärsplan, instruktionen för verkställande direktören samt riktlinjer och anvisningar som styrelsen meddelar, leda och utveckla bolaget samt handha den löpande förvaltningen av bolagets angelägenheter. I det interna arbetet ska verkställande direktören bland annat övervaka att bolagets organisation är affärsmässig och effektiv, tillse att den interna kontrollen är ändamålsenlig och effektiv, implementera bolagets strategi och mål samt bearbeta och föreslå kvalitativa och kvantitativa mål för bolagets olika affärsenheter. Gentemot styrelsen ska verkställande direktören fortlöpande och inför varje ordinarie styrelsemöte upprätta, sammanställa och framlägga uppgifter som styrelsen efterfrågar vid bedömning av bolagets ekonomiska situation, såsom rapporter, nyckeltal och kommentarer, förslag till affärsplan, marknadsplan, budget, prognoser, bokslut, delårsrapporter och årsredovisning.

ERSÄTTNING TILL STYRELSE OCH LEDANDE  
BEFATTNINGSHAVARE

Ersättning till styrelsen

Ersättning till styrelsen föreslås av valberedningen och beslutas av årsstämman och utgår till styrelseledamöter som inte är anställda i bolaget. Beloppsmässiga uppgifter om ersättning till styrelsen fördelat per räkenskapsår framgår av not 6 på sida 63.

Ersättning till styrelsen 2011–2013, kSEK

Beslutat på årsstämman	2013	2012	2011
Styrelseordförande	590	580	550
(varav arvode för uppdrag i utländska dotterbolag)	-	-	-
Ordförande i revisionsutskott	310	300	270
Styrelseledamot	240	240	220

Ersättning till ledande befattningshavare

I syfte att nå långsiktigt god värdetillväxt för aktieägarna eftersträvar Net Entertainment att erbjuda sina medarbetare en marknadsmässig ersättning och attraktiv arbetsplats som gör det möjligt att rekrytera och behålla rätt medarbetare. För ledande befattningshavare har styrelsen utarbetat riktlinjer för ersättningar som framgår nedan. Beloppsmässiga uppgifter om ersättning till anställda och ledande befattningshavare framgår av not 6 på sida 63.

Riktlinjer antagna av årsstämman 2013

Dessa riktlinjer ska tillämpas i förhållande till den verkställande direktören i Net Entertainment NE AB och andra personer i bolagets ledning. Principerna i dessa riktlinjer gäller för anställningsavtal som ingås efter årsstämman samt för det fall ändringar görs i befintliga avtal efter årsstämman. Styrelsen ska kunna avvika från dessa riktlinjer om det i ett enskilt fall finns särskilda skäl för det.

Det är av grundläggande betydelse för bolaget och dess aktieägare att principerna för ersättning och övriga anställningsvillkor för ledande befattningshavare ur såväl ett kort- som långsiktigt perspektiv är marknadsmässiga och skapar goda förutsättningar för att behålla och motivera kompetenta medarbetare samt attrahera nya medarbetare när så behövs. För att uppnå detta är det viktigt att bolaget har rättvisa och internt balanserade villkor som samtidigt är marknadsmässigt konkurrenskraftiga. Anställningsvillkoren för ledande befattningshavare bör innehålla en väl avvägd kombination av fast och rörlig lön, aktierelaterat incitamentsprogram, pensionsförmåner samt villkor vid anställningens upphörande.

Ersättningen bör vara baserad på prestation och bör därför innehålla en sådan kombination av fast och rörlig lön där rörlig ersättning utgör en relevant stor del av den totala ersättningen.

Den fasta lönen ska vara marknadsmässig, konkurrenskraftig, individuell och baserad på individens ansvar, roll, kompetens och erfarenhet i relevant befattning. En årlig rörlig lön ska utgå som mäts och utbetalas på årsbasis. Den årliga rörliga lönen ska vara maximerad till 50 procent av den fasta lönen och baseras på faktiska utfall i förhållande till uppsatta finansiella och operativa mål. Mål för rörlig lön fastställs årligen av styrelsen för den verkställande direktören. Verkställande direktören fastställer rörlig lön för övriga personer i bolagsledningen, i syfte att säkerställa att de är i linje med bolagets affärsstrategi och resultatmål. Villkoren för rörlig lön ska innehålla lägsta prestationsnivå i förhållande till mål, under vilken ingen rörlig lön erhålls.

För att säkerställa långsiktigt engagemang, fortsatt anställning samt i ett internationellt perspektiv konkurrenskraftig ersättning, kan årlig rörlig lön kompletteras med långsiktigt kontant incitamentsprogram med fördröjd utbetalning på mellan 12 och 24 månader. Sådant incitamentsprogram används selektivt och är baserat på målsättningar relaterade till innevarande verksamhetsår. Långsiktigt kontant incitamentsprogram förutsätter fortsatt anställning till ett förutbestämt datum för att utbetalning ska ske. Långsiktigt kontant incitamentsprogram ska vara maximerat till 50 procent av den fasta årslönen och ska i övrigt följa samma principer som gäller för bolagets årliga rörliga lön enligt ovan.

Styrelsen har rätt att återkräva rörlig ersättning som utbetalats på grundval av uppgifter som senare visat sig vara uppenbart felaktiga.

Ledande medarbetare erbjuds att delta i pågående aktierelaterade incitamentsprogram i form av teckningsoptioner eller aktiesparprogram som ges ut på marknadsmässiga villkor för att motivera ett långsiktigt arbete och främja ökad intressegemenskap med bolagets aktieägare. För att stärka lojaliteten med företaget kan aktierelaterade incitamentsprogram i form av teckningsoptioner som ges ut på marknadsmässiga villkor kombineras med en kontant ersättning som utfaller i samband med utnyttjandet av teckningsoptioner till medarbetare som vid inlösentillfället fortfarande är anställd. Sådan ersättning får netto efter skatt inte överstiga 50 procent av premien som erlagts för teckningsoptionen.

Pensionsvillkor för den verkställande direktören och andra personer i bolagets ledning ska vara marknadsmässiga och ska baseras på avgiftsbestämda pensionslösningar, där premien ska vara maximerad till 33 procent av pensionsgrundande lön. Övriga förmåner, såsom företagsbil, ersättning för frisk-, sjukvårds- och sjukförsäkring etc., ska utgöra en mindre del av den totala ersättningen och överensstämmer med vad som är marknadsmässigt.

Verkställande direktören kan ha en uppsägningstid om maximalt tolv månader. Övriga personer i Bolagets ledning kan ha uppsägningstid om maximalt sex månader. Utöver uppsägningstid kan förekomma avgångsvederlag. Uppsägningstid och avgångsvederlag sammantaget ska dock inte överstiga motsvarande totalt 18 månadslöner.

Riktlinjer beslutade av styrelsen och föreslagna till årsstämman 2014

För årsstämman 2014 har styrelsen föreslagit att anta samma riktlinjer för ersättning till ledande befattningshavare som föregående år med följande ändringar och förtydliganden;

Av 2013 års riktlinjer framgår att för att stärka lojaliteten med företaget kan aktierelaterade incitamentsprogram i form av teckningsoptioner som ges ut på marknadsmässiga villkor kombineras med en kontant ersättning som utfaller i samband med utnyttjandet av teckningsoptioner till medarbetare som vid inlösenstillfället fortfarande är anställd. Sådan ersättning får netto efter skatt inte överstiga 50 procent av premien som erlagts för teckningsoptionen. För undanröjande av oklarhet så föreslås texten ändras till "...en kontant ersättning som utfaller i samband med inlösenperioden då teckningsoptionerna kan nyttjas" istället för "i samband med utnyttjande av teckningsoptionerna" eftersom denna ersättning utfaller vare sig optionerna nyttjas eller ej.

I övrigt föreslås inga ändringar av riktlinjerna.

### REVISION

Revisorer väljs av årsstämman och granskar bolagets räkenskaper och förvaltning på uppdrag av årsstämman. Net Entertainment ska enligt bolagsordningen ha en eller två revisorer. Deloitte AB valdes till revisorer vid årsstämman i april 2013 för perioden fram till årsstämman 2014. Therese Kjellberg har utsetts till huvudansvarig revisor. På årsstämman 2014 kommer revisor för perioden fram till årsstämman 2015 att väljas, där Valberedningen har föreslagit att Therese Kjellberg ska väljas om. Revisorn har presenterat sina slutsatser av den översiktliga granskningen av delårsrapporten för januari – september 2013, revisionen av hela året 2013 samt intern kontroll för såväl revisionsutskottet som styrelsen. Revisorn har också träffat styrelsen och revisionsutskottet utan att personer från företagsledningen närvarat. Utöver revisionen har revisorn haft ett begränsat antal övriga uppdrag för Net Entertainment. Dessa har varit revisionsnära tjänster gällande redovisning och rapportering, biträde vid bolagets upprättande av skattedeklarationer samt biträde vid utredning om skatteförfarande på Malta. Tidigare år har uppdrag avseende börsnoteringen 2009 förekommit. Ersättning till revisorn framgår av not 23 på sida 67.

### INTERN KONTROLL: STYRELSENS BESKRIVNING AV DE VIKTIGASTE INSLAGEN I BOLAGETS SYSTEM FÖR INTERN KONTROLL OCH RISKHANTERING AVSEENDE DEN FINANSIELLA RAPPORTERINGEN

Styrelsens ansvar för intern styrning och kontroll regleras i aktiebolagslagen, årsredovisningslagen och Kodexen. I årsredovisningslagen ställs krav på att bolaget årligen ska beskriva bolagets system för intern kontroll och riskhantering avseende den finansiella rapporteringen. Styrelsen har det övergripande ansvaret för den finansiella rapporteringen. I styrelsens arbetsordning regleras styrelsens och utskottens inbördes arbetsfördelning. Revisionsutskottet har en viktig uppgift i att bereda styrelsens arbete med att kvalitetssäkra den finansiella rapporteringen. Beredningen innebär frågor om intern kontroll och regelefterlevnad, kontroll av redovisade värden, uppskattningar, bedömningar och övrigt som kan påverka de finansiella rapporternas kvalitet. Utskottet har också en löpande kontakt med revisorn.

Net Entertainment tillämpar det etablerade ramverket för intern kontroll COSO (Committee of Sponsoring Organizations of the Treadway Commission). Principerna i COSO består av fem sammanhängande komponenter: kontrollmiljö, riskbedömning, kontrollaktiviteter, information och kommunikation samt uppföljning.

Styrelsens arbetsordning anger vilka rapporter och vilken information av finansiell natur som ska distribueras till styrelsen vid varje ordinarie styrelsemöte och däremellan. Den verkställande direktören säkerställer att styrelsen erhåller den rapportering som behövs för att styrelsen löpande ska kunna bedöma Net Entertainments ekonomiska ställning.

Kvaliteten i den externa finansiella rapporteringen säkerställs genom ett antal åtgärder och rutiner. Samtliga delårsrapporter är föremål för styrelsebehandling innan de avges, liksom bokslutskommunikén och årsredovisningen. Verkställande direktören ansvarar för all information som förekommer, till exempel pressmeddelanden, presentationsmaterial för möten med analytiker, media samt ägare och investerare. Förutom årsbokslutet granskar även revisorn delårsrapporten översiktligt för tredje kvartalet.

Med intern kontroll avses den process som påverkas av styrelsen, företagsledningen och annan personal, och som utformats för att ge en rimlig försäkran om att företagets mål uppnås med avseende på

- ändamålsenlig och effektiv verksamhet,
- tillförlitlig finansiell rapportering och
- efterlevnad av tillämpliga lagar och förordningar.

Grunden i den interna kontrollen relaterat till den finansiella rapporteringen utgörs av den övergripande kon-

trollmiljön som styrelsen och ledningen fastställt och kommunicerat. Styrelsen och ledningen verkar utifrån denna vilket skapar disciplin och struktur för övriga delar i processen. Dessa delar innefattar riskbedömning, kontrollaktiviteter inkluderande både övergripande och mer detaljerade kontroller som syftar till att förebygga, upptäcka och korrigera fel och avvikelser, system för intern och extern information och kommunikation samt uppföljning från styrelsen och företagsledningen och vidare nedåt i organisationen för att säkerställa kvaliteten i processen. En viktig del av kontrollmiljön är att organisationsstruktur, beslutsvägar och befogenheter är klart definierade och förmedlade i form av styrdokument som interna policies, riktlinjer, manualer och värderingar.

#### Kontrollmiljö

Vid utformning av processer har Net Entertainment beaktat kontrollmiljön och den genomförda riskbedömningen. En väl utformad intern kontroll skapar inte bara förutsättningar för en tillförlitlig finansiell rapportering, utan bidrar sannolikt till en sund och hållbar verksamhet med högre lönsamhet som följd. Arbetet med utformandet av interna processer och uppföljning blir allt viktigare i takt med bolagets tillväxt. Detta är inte minst viktigt gällande de system Net Entertainment utvecklar och driver för licenstagares räkning.

Styrelsen har utarbetat och fastställt en instruktion för verkställande direktören och instruktion för ekonomisk rapportering till styrelsen i Net Entertainment avseende det löpande arbetet med intern kontroll som är delegerat till verkställande direktören. Därefter delegerar verkställande direktören befogenheter till dem som rapporterar till honom, både direkt och genom de fastställda riktlinjer och handböcker som finns inom bolaget. Här är också företagets värderingar ett viktigt inslag, värderingar som ger vägledning för det dagliga arbetet.

Koncernens ekonomifunktion rapporterar till revisionsutskottet och till koncernens finansdirektör och arbetar med att utveckla och förbättra den interna kontrollen avseende finansiell rapportering i koncernen, dels proaktivt med fokus på den interna kontrollmiljön, dels med att granska hur den interna kontrollen fungerar. En kontinuerlig vidareutveckling av intern kontroll är viktig för ett snabbväxande företag som Net Entertainment. Under 2013 har arbetet med att vidareutveckla den interna kontrollen fortskridit. Bland annat implementerades ett nytt och modernt ERP-system med stöd för de traditionella redovisningsprocesserna liksom elektronisk fakturahantering, inköpsprocessen och personaladministration vilket ökat den interna kontrollen genom minskat beroende av manuellt handhavande. Ett nytt koncernredovisningssystem och ett verktyg för analys, budgetering och prognos implementerades också. I sam-

band med systeminförandet har även processer med påverkan på intern kontroll och finansiell rapportering genomlysts i det kontinuerliga arbetet med intern kontroll. Koncernen har vidare en grupp av personer med särskilt ansvar för regelefterlevnad samt kvalitet och processer. Med regelefterlevnad avses här även branschspecifika reglering från spelmyndigheter i olika länder.

Interna styrinstrument för finansiell rapportering utgörs framförallt av koncernens finanspolicy, informationspolicy, ekonomihandbok och attestinstruktion som definierar redovisnings- och rapporteringsregler samt av koncernens definition av processer och minimikrav för god intern kontroll avseende den finansiella rapporteringen. Riktlinjer för den finansiella rapporteringen uppdateras vid ändring av lagkrav, noteringskrav och/eller redovisningsstandarder som är relevanta för bolaget. Utöver detta har bolaget utarbetat policies avseende bland annat handel i bolagets aktie, IT- och informationssäkerhet, utdelning, förbud mot mutor, förebyggande av penningtvätt och terroristfinansiering, droger och spel.

#### Riskbedömning

Risker avseende den finansiella rapporteringen utvärderas och övervakas av styrelsen genom revisionsutskottet. Net Entertainment genomför varje år en strukturerad riskbedömning för att möjliggöra identifiering av de väsentliga riskerna som påverkar den interna kontrollen avseende den finansiella rapporteringen samt identifiering av var dessa risker finns. Dessa risker kan för bolaget huvudsakligen hänföras till områden som reglerad verksamhet, faktureringsprocessen, utvecklingsutgifter och skatter samt bolagets betydande likvida medel. Vid riskbedömningen har särskild hänsyn tagits till risken för oegentligheter och otillbörligt gynnande av annan part på bolagets bekostnad samt risk för förlust eller förskingring av tillgångar. Samtidigt har riskbedömningen större fokus på väsentliga processer och poster. Frågorna bereds av revisionsutskottet inför behandling i styrelsen. Riskbedömningen resulterar i kontrollmål som stödjer att de grundläggande kraven på de finansiella rapporterna uppfylls. Riskbedömningen uppdateras årligen av bolaget och resultatet rapporteras till revisionsutskottet.

Vidare har bolaget en riskhanteringsprocess för att kontinuerligt identifiera, prioritera och hantera väsentliga affärsrisker i stort. Riskbilden är i vissa avseenden likt riskbedömningen för den finansiella rapporteringen, men andra risker så som tillgång på kompetent personal, politiska beslut, med flera ingår också. Revisionsutskottet har till uppgift att löpande övervaka denna process och återkommande avrapportering sker även till styrelsen. För komplett beskrivning av risker som påverkar Net Entertainment, se avsnittet Riskfaktorer på sida 35.

### Kontrollaktiviteter

De identifierade väsentligaste riskerna avseende finansiell rapportering hanteras genom kontrollstrukturer i processer. Kontrollaktiviteter utformas och dokumenteras på processnivå och inkluderar både övergripande och mer detaljerade kontroller som syftar till att förebygga, upptäcka och korrigerar fel och avvikelser. Vid utformning av kontrollaktiviteterna säkerställs att de utförs på rätt sätt och i rätt tid. Så kallade generella IT-kontroller är etablerade för de system som stödjer de processer som påverkar intern kontroll avseende finansiell rapportering. Utformningen av processer och kontrollaktiviteter inom IT påverkas också av regelverk utgivna av spelmynigheter såsom exempelvis Lotteries and Gaming Authority på Malta (LGA), Alderney Gambling Control Commission (AGCC) och externa granskningar i samband med kontroll av sådan regelefterlevnad. Sådana granskningar genomförs dels av certifierade granskningsinstitut för certifiering gentemot myndighetskrav, dels av bolagets externa revisorer. Kontrollaktiviteter omfattar från granskning och uppföljning av resultatutfall till specifika kontoavstämningar.

Områden som omfattas av kontrollaktiviteter är exempelvis:

- behörigt godkännande av affärstransaktioner,
- affärssystem som påverkar den finansiella rapporteringen inklusive verifikationshantering,
- redovisningsprocessen inklusive bokslut och koncernredovisning och dess överensstämmelse med tillämpliga regelverk i form av god redovisningssed, tillämpliga lagar och förordningar samt krav på noterade bolag men också för att säkerställa korrekta beslutsunderlag för styrelse och ledning,
- väsentliga och ovanliga eller komplicerade affärstransaktioner samt affärstransaktioner eller värderingar av tillgångar eller skulder som inrymmer väsentliga element av bedömning.

### Information och kommunikation

Information och kommunikation om interna styrinstrument för den finansiella rapporteringen finns tillgängliga för alla berörda medarbetare på bolagets interna nätverk. Net Entertainment har informations- och kommunikationskanaler som syftar till att främja fullständighet och riktighet i den finansiella rapporteringen. Endast en begränsad krets av personer inom funktionerna Finans, IR och VD-stab har behörighet till information av konfidentiell karaktär som t ex budgetar, prognoser, ekonomisk utfallsrapportering, styrelsematerial och ersättningar. Behörighet till sådan konfidentiell information överensstämmer med de befogenheter som bolagets personal har tilldelats i organisationen. Väsentliga rikt-

linjer och manualer av betydelse för den finansiella rapporteringen uppdateras och kommuniceras till berörda medarbetare i samband med introduktion av nyanställda samt vid eventuella förändringar för samtlig berörd personal. Det finns såväl formella som informella informationskanaler till företagsledningen och styrelsen för väsentlig information från medarbetarna. De anställda kan även kontakta styrelsen via e-mail och då vara anonym för företagsledningen om så önskas, så kallad whistle blower-policy. För extern kommunikation finns riktlinjer upprättade för bolaget med högt ställda krav på korrekt och relevant information till marknaden. Styrelsen fastställer årligen en informationspolicy för bolaget som bland annat anger riktlinjer för kontakter med analytiker och media. I samband med introduktion för nyanställda informeras anställda om de riktlinjer och lagar som bolaget lyder under avseende till exempel hantering av insiderinformation och handel med bolagets aktier. Inför varje kvartalsrapport skickas dessutom påminnelser ut till alla anställda om reglerna.

### Uppföljning

Styrelsen utvärderar kontinuerligt den information som företagsledningen lämnar. Uppföljning inbegriper såväl uppföljning av månatliga finansiella rapporter mot budget och mål som rapportering på styrelsemöten. Genom revisionsutskottet granskar och bedömer styrelsen den interna kontrollens organisation och funktion. Revisionsutskottets arbete innefattar bland annat att säkerställa att åtgärder vidtas rörande de brister och förslag till åtgärder som framkommit via interna kontrollaktiviteter och den externa revisionen. Bolagets policies och instruktioner utvärderas och uppdateras minst årligen med avseende på ändamålsenlighet och funktionalitet, eller oftare vid behov.

Koncernens finansdirektör har som en återkommande punkt på agendan för revisionsutskottets möten rapporterat resultatet av arbetet med intern kontroll. Resultatet av revisionsutskottets arbete i form av observationer, rekommendationer och förslag till beslut och åtgärder rapporteras fortlöpande till styrelsen.

### Internrevision

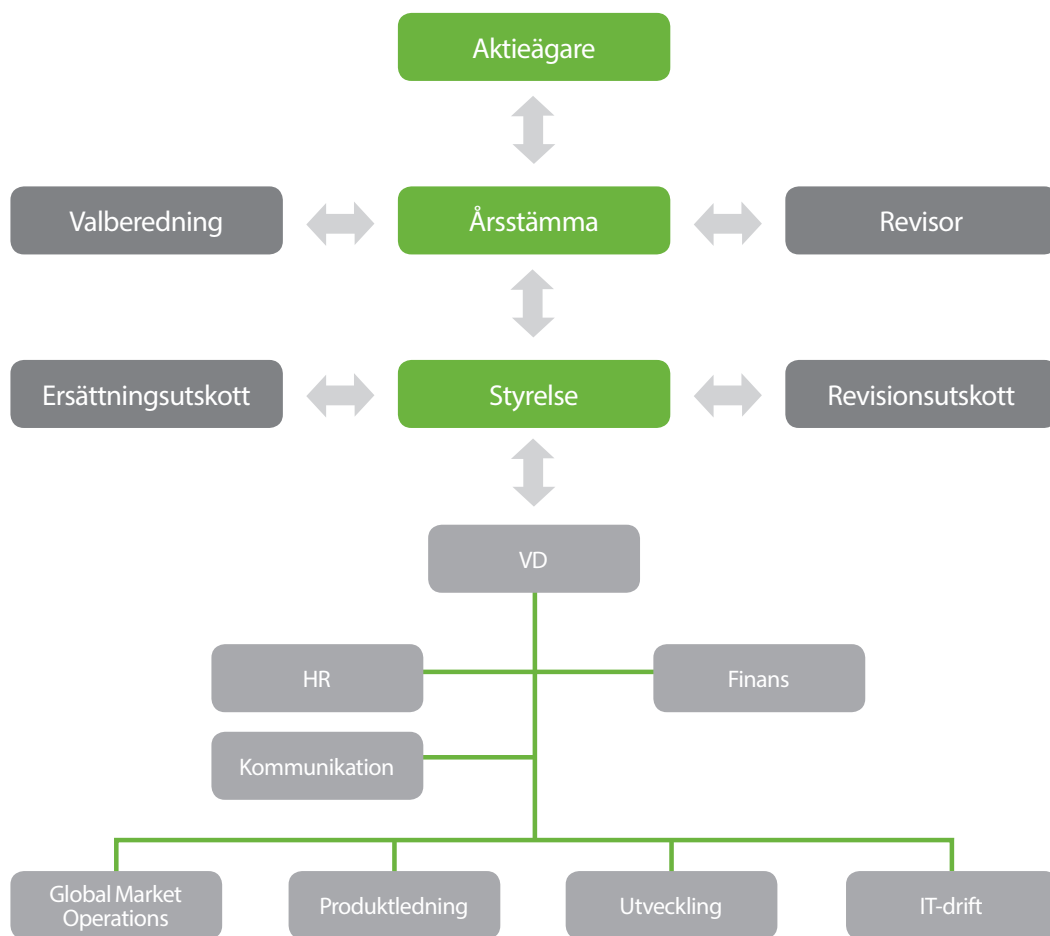
I bolaget finns inte en särskild granskningsfunktion (internrevision) ska styrelsen enligt Koden årligen utvärdera behovet av en sådan funktion och i beskrivningen av den interna kontrollen motivera sitt ställningstagande. I Net Entertainment finns ingen sådan särskild granskningsfunktion. Ansvaret för den vidare utvecklingen och förvaltningen av systemet för intern kontroll sker i organisationen tillsammans med befintliga funktioner för kvalitet, processer och regelefterlevnad. Det är styrelsens bedömning att det inte finns behov av att inrätta



en särskild granskningsfunktion mot bakgrund av verksamhetens begränsade omfattning och komplexitet. Omfattningen begränsar sig till 461 sysselsatta personer vid utgången av 2013 och verksamhet huvudsakligen i Malta och Stockholm samt drift och utvecklingsenheter i ytterligare fyra länder. För att säkerställa adekvat riskhantering, styrning, etik, kvalitet, regelefterlevnad, och effektivitet kompletteras ekonomifunktionen med externt stöd i specifika frågor. Revisionsutskottet har en stående punkt på agendan för sina möten att få redogörelse från finansdirektören hur arbete med att förbättra den

interna kontrollen över den finansiella rapporteringen fortlöper och ställer krav på förbättringar utifrån t.ex. riskanalys och dialog med bolagets revisorer. Vidare finns en regelefterlevnadsfunktion, s.k. compliance, som regelbundet rapportera sina iakttagelser direkt till verkställande direktören och minst en gång per år träffar revisionsutskottet utan företagsledningens närvaro. Funktionen inrättad för att säkerställa vidareutveckling av bolagets processer och rutiner kring branschspecifik regelefterlevnad och rutiner för att motverka bland annat penningtvätt.

BOLAGSSTYRNINGSMODELL NET ENTERTAINMENT-KONCERNEN



AKTIEN

Aktiekapitalet i Net Entertainment uppgår till 1 190 566,85 SEK fördelat på 5 610 000 aktier av serie A med tio röster per aktie och 33 943 716 aktier av serie B med en röst per aktie. Innehavare av aktier av serie A äger rätt att, inom ramen för det högsta antalet aktier av serie B som får utges enligt bolagsordningen, genom skriftlig begäran till styrelsen omvandla en eller flera aktier av serie A till aktier av serie B. Samtliga aktier ger lika rätt till andel i Net Entertainments tillgångar och resultat. Vid en eventuell likvidation har aktieägare rätt till andel av

överskott i förhållande till det antal aktier som aktieägaren innehar. Aktieägare kan rösta för fulla antalet aktier representerade vid bolagsstämma. Såvitt bolaget känner till finns inga begränsningar som förbjuder överlåtelse av bolagets aktier, varken legala eller överenskommelser mellan aktieägare.

Net Entertainment har inte utställt konvertibla skuldebrev. Per den 31 december 2013 ägde, direkt eller indirekt, Per Hamberg 6,4 procent av aktierna och 19,8 procent av rösterna och Rolf Lundström 6,5 procent av aktierna och 14,4 procent av rösterna.