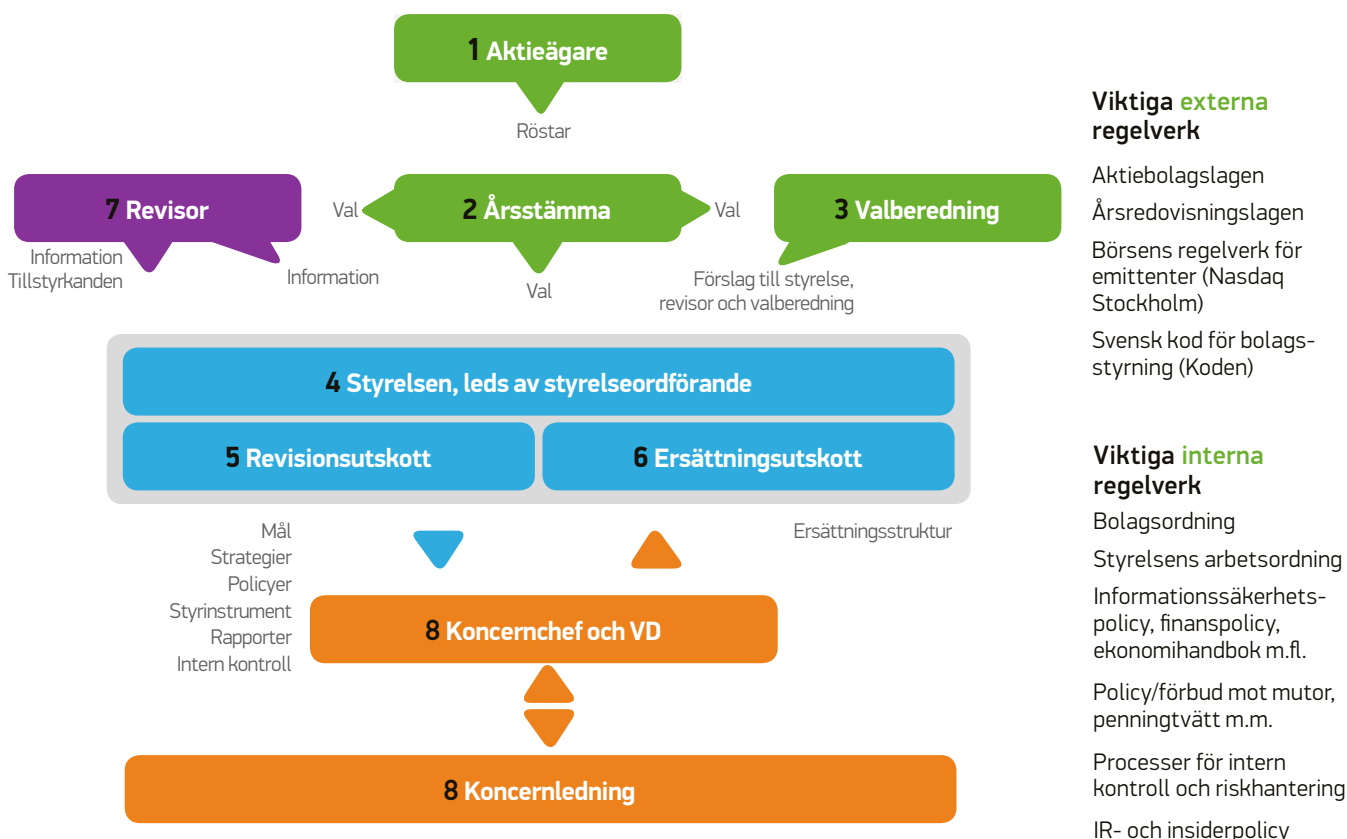


# Bolagsstyrningsrapport

NetEnt AB (publ) är ett offentligt svenskt aktieföretag noterat på Nasdaq Stockholm. Företaget tillämpar börsens regelverk för emittenter och Svensk kod för bolagsstyrning (Koden) och lämnar härmed 2016 års bolagsstyrningsrapport. Rapporten är upprättad i enlighet med aktieföretagslagen, årsredovisningslagen, Koden samt andra tillämpliga svenska och utländska lagar och regler. NetEnt har inga avvikelser att rapportera. Rapporten ingår i förvaltningsberättelsen och har granskats av företagens revisorer. Granskningen rapporteras i revisionsberättelsen på sidan 102.

## BOLAGSSTYRNINGSMODELL FÖR NETENT-KONCERNEN



### Grunderna för bolagsstyrning

NetEnt strävar efter att tillämpa strikta normer och effektiva processer för att all verksamhet ska skapa långsiktigt värde för aktieägarna och övriga intressenter. Detta innebär att upprätthålla en effektiv organisationsstruktur, system för internkontroll och riskhantering samt transparent intern och extern rapportering. Inga väsentliga förändringar har skett i bolagsstyrningen jämfört med föregående år.



## 1 Aktier och aktieägare

Totalt antal aktier uppgår till 240 130 860 aktier fördelat på 33 660 000 A-aktier och 206 470 860 B-aktier, motsvarande totalt 543 070 860 röster. En A-aktie ger rätt till tio röster och en B-aktie medför rätt till en röst vid omröstning på bolagsstämma. De två aktieslagen har samma rätt till andel i bolagets tillgångar och vinst. Vid bolagsstämma kan aktieägare rösta för det fulla antalet aktier som är representerade. Innehavare av A-aktier äger rätt att, inom ramen för det högsta antalet B-aktier som får ges ut enligt bolagsordningen, genom skriftlig begäran till styrelsen omvandla en eller flera A-aktier till B-aktier. Antalet aktieägare uppgick per den 31 december 2016 till 11 617. Största ägare vid utgången av 2016 var Per Hamberg med 6,3 procent av aktiekapitalet och 19,7 procent av rösterna samt Rolf Lundström med 6,5 procent av aktierna och 14,3 procent av rösterna. De tio största aktieägarna representerade 39,2 procent av aktiekapitalet och 73,2 procent av rösterna i bolaget.

## 2 Bolagsstämma

Bolagsstämman är NetEnts högsta beslutande organ där aktieägarna utövar sitt inflytande i företaget. Bolagets årsstämma hålls inom sex månader efter räkenskapsårets utgång. Tid och ort offentliggörs senast i samband med tredje kvartalsrapporten. Information om hur en aktieägare kan få ett ärende behandlat på stämman, och när en sådan begäran senast måste ha kommit företaget till handa för att säkert kunna upptas på stämman, meddelas på NetEnts webbsida senast vid tredje kvartalsrapportens offentliggörande. Kallelse till årsstämma

offentliggörs senast fyra veckor innan stämman och finns där efter tillgänglig på webbsidan.

För att ha rätt att rösta vid bolagsstämma ska aktieägaren dels vara införd i bolagsstämmoaktieboken den femte vardagen före stämman, inklusive helgfri lördag, dels anmäla sitt deltagande till bolaget senast den dag som anges i kallelsen. De aktieägare som inte kan närvara personligen har möjlighet att delta via ombud.

Beslut vid bolagsstämman fattas normalt med enkel majoritet av avgivna röster. I vissa beslutsfrågor föreskriver dock aktiebolslagslagen att ett förslag ska godkännas av en högre andel av de på stämman företrädde aktierna och avgivna rösterna. Extra bolagsstämma kan hållas när det är påkallat.

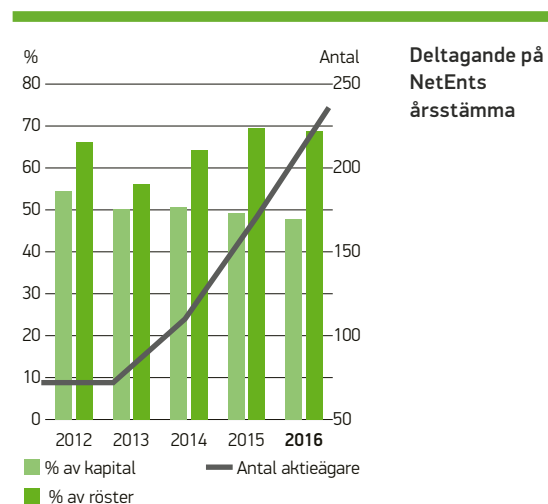
### Årsstämma 2016

Årsstämman 2016 hölls den 21 april på Berns i Stockholm. På stämman fanns 68,8 procent av samtliga röster och 47,7 procent av samtliga aktier representerade. Vid årsstämman närvarade samtliga styrelseledamöter, bolagets revisor, verkställande direktören och ett antal övriga ledande befattningshavare. Av valberedningens tre ledamöter var en närvarande. Årsstämman fattade beslut i sedvanliga frågor samt om överföring till aktieägare med SEK 8,00 per aktie i form av ett automatiskt inlösenförfarande, liksom en aktiesplit 6:1 i samband med detta. Därutöver fattade stämman beslut om ett nytt incitamentsprogram med teckningsoptioner riktat till samtliga medarbetare i bolaget – se sidan 92 samt not 11 för mer detaljer om optionsprogrammet.

För mer information om årsstämman 2016, besök gärna NetEnts webbsida ([www.netent.com/sv/arsstamma-2016](http://www.netent.com/sv/arsstamma-2016)), där alla dokument för stämman finns tillgängliga, inklusive protokoll från stämman samt bolagsordningen.

### Årsstämman beslutar om:

- Fastställande av årsredovisning och koncernredovisning
- Vinstdisposition och utdelning
- Ansvarsfrihet för styrelsen och verkställande direktören
- Val av styrelseledamöter och, i förekommande fall, revisorer
- Ersättning till styrelse och revisorer
- Riktlinjer för ersättning till koncernledningen
- Övriga viktiga eller formellt nödvändiga frågor



**Årsstämma 2017**

Årsstämman 2017 äger rum den 21 april klockan 15.00 på Berns i Stockholm. Kallelse till stämman kommer att finnas tillgänglig på bolagets webbplats [www.netent.com/stamma](http://www.netent.com/stamma) i god tid före stämman, tillsammans med samtliga erforderliga dokument inför årsstämman.

**3 Valberedning**

Årsstämman beslutar om hur valberedningen ska utses. Vid årsstämman i april 2016 beslutades att styrelsens ordförande Vigo Carlund ska sammankalla en valberedning bestående av en representant för var och en av de tre största aktieägarna per den 31 augusti 2016 som tillsammans med styrelsens ordförande ska vara ledamöter av valberedningen inför årsstämman 2017. Valberedningens sammansättning baseras på utdrag från Euroclear över registrerade aktieägare och övrig tillförlitlig ägarinformation per sista bankdagen i augusti. Den nya valberedningen presenterades i ett pressmeddelande i september 2016 och utgörs av John Wattin, ordförande (utsedd av familjen Hamberg), Christoffer Lundström (utsedd av Provobis Property & Leisure AB), Fredrik Carlsson (utsedd av familjen Knutsson) och Vigo Carlund (styrelsens ordförande).

Valberedningen har arbetat fram förslag till årsstämman 2017 för beslut vad avser ordförande vid stämman, ordförande och övriga ledamöter i styrelsen, i förekommande fall revisor, arvode till styrelsen och revisorn samt principerna för att utse valberedningen. Valberedningens mandatperiod löper till dess att ny valberedning utsetts i enlighet med beslut om utseende av valberedning vid årsstämman 2017. Valberedningens sammansättning uppfyller Kodens krav om oberoende ledamöter.

Efter årsstämman 2016 och fram till årets slut sammanträdde valberedningen vid två tillfällen.

**VALBEREDNINGEN INFÖR ÅRSSTÄMMAN 2017**

I sitt arbete har valberedningen i syfte att göra korrekta bedömningar i fråga om styrelsesammansättning, bland annat tagit del av utvärderingen av styrelsen och dess arbete samt styrelseordförandens redogörelse för företagets verksamhet, mål och strategier. Vidare har valberedningen analyserat den kompetens och erfarenhet som finns hos styrelsens ledamöter liksom könsfördelningen, och jämfört med de behov som identifierats. Valberedningens bedömning är att styrelsens ledamöter har stor bredd och innehar omfattande erfarenhet från bl.a. affärsverksamhet, teknik, spelbranschen och finansmarknaden. Styrelsen består för närvarande av två kvinnor och sex män.

Valberedningens förslag, dess motiverade yttrande till föreslagna styrelseledamöter offentliggörs i samband med kallelsen till årsstämman och presenteras tillsammans med en redogörelse för valberedningens arbete på årsstämman 2017.

**4 Styrelsen****Styrelsens uppgifter**

Styrelsen har det övergripande ansvaret för NetEnts organisation och förvaltning genom att fastställa mål och strategi för verksamheten, utvärdera den operativa ledningen, samt säkerställa system för uppföljning och kontroll av fastställda mål. Det är också styrelsens uppgift att se till att det finns en tillfredsställande kontroll av bolagets efterlevnad av lagar och andra regler som gäller för bolagets verksamhet samt att erforderliga etiska

**Valberedningens ledamöter**

John Wattin (utsedd av familjen Hamberg)  
Christoffer Lundström (utsedd av Provobis Property & Leisure)  
Fredrik Carlsson (utsedd av familjen Knutsson)  
Vigo Carlund, styrelsens ordförande

**I valberedningens uppgifter ingår att lämna förslag till nästa årsstämma avseende:**

- Ordförande vid stämman
- Styrelsens ledamöter
- Styrelsens ordförande
- Arvode till styrelsens ledamöter
- Ersättning för utskottsarbete
- Ändringar i instruktion för valberedningen, om det är påkallat
- Revisorer och revisorsarvoden då beslut ska fattas om detta vid följande årsstämma

**På årsstämman i april 2016 valdes följande ledamöter**

Närvaro vid möten 2016	Styrelse	Revisionsutskott	Ersättningsutskott
Vigo Carlund, ordförande	13 av 13	–	1 av 1
Pontus Lindwall	13 av 13	–	1 av 1
Fredrik Erbing	13 av 13	5 av 5	1 av 1
Maria Redin	13 av 13	5 av 5	1 av 1
Mikael Gottschlich	13 av 13	–	1 av 1
Peter Hamberg	13 av 13	–	1 av 1
Michael Knutsson	13 av 13	–	1 av 1
Jenny Rosberg	13 av 13	5 av 5	1 av 1



riktlinjer fastställs för bolagets uppträdande. Styrelsen ska även säkerställa att bolagets informationsgivning är korrekt, relevant, tillförlitlig och präglad av transparens. Mellan årsstämmor är styrelsen bolagets högsta beslutande organ.

### Styrelsens sammansättning

Styrelsen utses av aktieägarna vid årsstämman med en mandat-period från årsstämman till slutet av nästa årsstämma. NetEnts bolagsordning saknar särskilda bestämmelser om tillsättande och entledigande av styrelseledamöter. Enligt bolagsordningen ska styrelsen bestå av tre till nio ledamöter och inga suppleanter. Årsstämman beslutar det exakta antalet ledamöter. Styrelseledamöterna ska ägna NetEnt den tid och omsorg och tillägna sig den kunskap som krävs för att tillvarata bolagets och dess aktieägares intressen.

### Oberoende

Styrelsen har bedömts uppfylla tillämpliga krav på oberoende. Peter Hamberg är inte oberoende i förhållande till större aktieägare då han är nära släkt med en av bolagets större aktieägare. Michael Knutsson är inte oberoende i förhållande till större aktieägare då han är en av bolagets större ägare. Pontus Lindwall är inte oberoende i förhållande till bolaget då han är styrelseordförande i Betsson AB, en kund till NetEnt.

### Arbetsordning och styrelsemöten

Styrelsens arbete regleras, förutom av lagar och rekommendationer, av dess arbetsordning. Arbetsordningen fastställs av styrelsen och ses över årligen. Arbetsordningen är uppdelad i olika delar för att tydliggöra och reglera styrelsens arbetsformer och uppgifter. Delarna utgörs av styrelsens arbetsordning

och instruktioner till verkställande direktören respektive revisionsutskottet. Ersättningsutskottet utgörs av hela styrelsen. Arbetsordningen omfattar styrelsens allmänna skyldigheter, arbetsfördelningen inom styrelsen, hur styrelsemöten ska protokollföras, informationsgivning till styrelsen inför styrelsemötet och där emellan. Inför varje styrelsemöte erhåller ledamöterna ett skriftligt material för de frågor som ska behandlas på styrelsemötena. Varje månad distribueras också en månadsrapport med operativ och finansiell utveckling.

### Styrelsens ordförande

Ordförande i styrelsen utses av årsstämman. Ordförandens uppgift är att organisera och leda styrelsens arbete så att det bedrivs effektivt och att styrelsen fullgör sina åtaganden. Vigo Carlund utsågs på årsstämman 2016 till styrelsens ordförande.

### Styrelsens arbete 2016

I styrelsens arbetsordning beskrivs bland annat vilka punkter som ska återfinnas på agendan vid varje styrelsemöte, årscykel för punkter över verksamhetsåret samt agenda för konstituerande styrelsemöte. Under 2016 har styrelsen hållit 13 sammanträden varav ett konstituerande, tre för fastställande av delårsrapport och ett för fastställande av bokslutskommuniké. Två möten hölls per capsulam.

Alla sammanträden under året har följt en agenda, som tillsammans med dokumentation för varje punkt på agendan tillhandahållits ledamöterna inför styrelsemötena. Vid styrelsemötena närvarar också verkställande direktören och finanschefen som även för mötesprotokoll. Verkställande direktören rapporterar vid varje ordinarie styrelsemöte om den operativa utvecklingen och finansdirektören om den finansiella utvecklingen. För presenta-

### Ersättning till styrelsen beslutad av årsstämman 2014–2016, kSEK

	2016	2015	2014
Styrelseordförande	630	610	600
Ordförande i revisionsutskott	370	330	320
Ledamöter revisionsutskottet	295	255	250
Styrelseledamot	275	255	250

### Styrelsen hanterar och beslutar i koncernövergripande frågor som:

- Huvudsakliga mål
- Strategisk inriktning
- Väsentliga frågor som rör finansiering, investeringar, förvärv och avyttringar
- Uppföljning och kontroll av verksamheter, informationsgivning och organisationsfrågor, inklusive utvärdering av koncernens operativa ledning
- Val av och, då det är påkallat, uppsägning av bolagets VD
- Godkännande av finansiella rapporter och vinstdisposition
- Övergripande ansvar för upprättande av effektiva system för internkontroll och riskhantering
- Viktiga policyer (se sidan 62)

### I ordförandens ansvarsuppgifter ingår att säkerställa att:

- nya styrelseledamöter genomgår erforderlig introduktionsutbildning
- styrelsen fortlöpande uppdaterar och fördjupar sina kunskaper om bolaget, branschen och dess utveckling
- styrelsen fullgör sina uppgifter
- styrelsen erhåller tillfredsställande information och beslutsunderlag för sitt arbete
- styrelsens beslut verkställs på ett effektivt sätt
- styrelsen årligen genomför en utvärdering av det egna arbetet och att valberedningen informeras om utvärderingen
- dagordning på styrelsemöten fastställs, tillsammans med verkställande direktören
- kontakt med ägarna hålls löpande och att synpunkter från dem förmedlas till styrelsen. Dessutom ska ordföranden utgöra ett stöd för VD

tioner av olika sakfrågor deltar dessutom olika ledande befattningshavare och vid behov även revisor.

Huvudpunkter vid styrelsemöten under 2016 har varit frågor gällande strategi, skatter, affärsriskhanteringsprocessen, liksom godkännande av affärsplan, budget, prognoser, väsentliga policyer såsom policy mot mutor, förebyggande mot penningtvätt, årsredovisning, bokslutskommuniké och delårsrapporter. Andra frågor som behandlats av styrelsen är ett incitamentsprogram för de anställda, finansiella mål och finanspolicyen.

### Säkerställande av kvalitet i finansiell rapportering

I den arbetsordning som årligen beslutas av styrelsen ingår detaljerade instruktioner om bland annat vilka ekonomiska rapporter och vilken finansiell information som ska lämnas till styrelsen. Utöver bokslutsrapport, delårsrapporter och årsredovisning granskar och utvärderar styrelsen omfattande finansiell information, som avser såväl koncernen som helhet som olika enheter som ingår i koncernen.

Styrelsen, i första hand genom revisionsutskottet, ser även över tillämpningen av de mest väsentliga redovisningsprinciperna för koncernen avseende den finansiella rapporteringen, liksom väsentliga förändringar av dessa principer. Samtliga revisionsutskottsmöten protokollförs och protokollen är tillgängliga för alla styrelseledamöter och för revisorerna.

På styrelsemötet i februari 2016 redovisade huvudansvarige revisor Erik Olin, Deloitte, sina slutsatser från revisionen för 2015. Under mötet hade styrelseledamöterna möjlighet att ställa frågor till revisorn utan att representanter för företagsledningen var närvarande.

### Utvärdering av styrelsens arbete

Styrelsens ordförande utvärderar årligen genom en systematisk och strukturerad process styrelsearbetet med syfte att utveckla styrelsens arbetsformer och effektivitet. Utvärderingen av styrelsen innefattar bland annat en betygsättning av den kompetens och det engagemang som respektive ledamot har visat. Styrelsen utvärderar löpande verkställande direktörens arbete och behandlar denna fråga utan att någon från företagsledningen närvarar.

### Ersättning till styrelsen

Ersättning till styrelsen föreslås av valberedningen och beslutas av årsstämman och utgår till styrelseledamöter som inte är anställda i bolaget. Beloppsmässiga uppgifter om ersättning till styrelsen fördelat per räkenskapsår framgår av tabellen på sid 65.

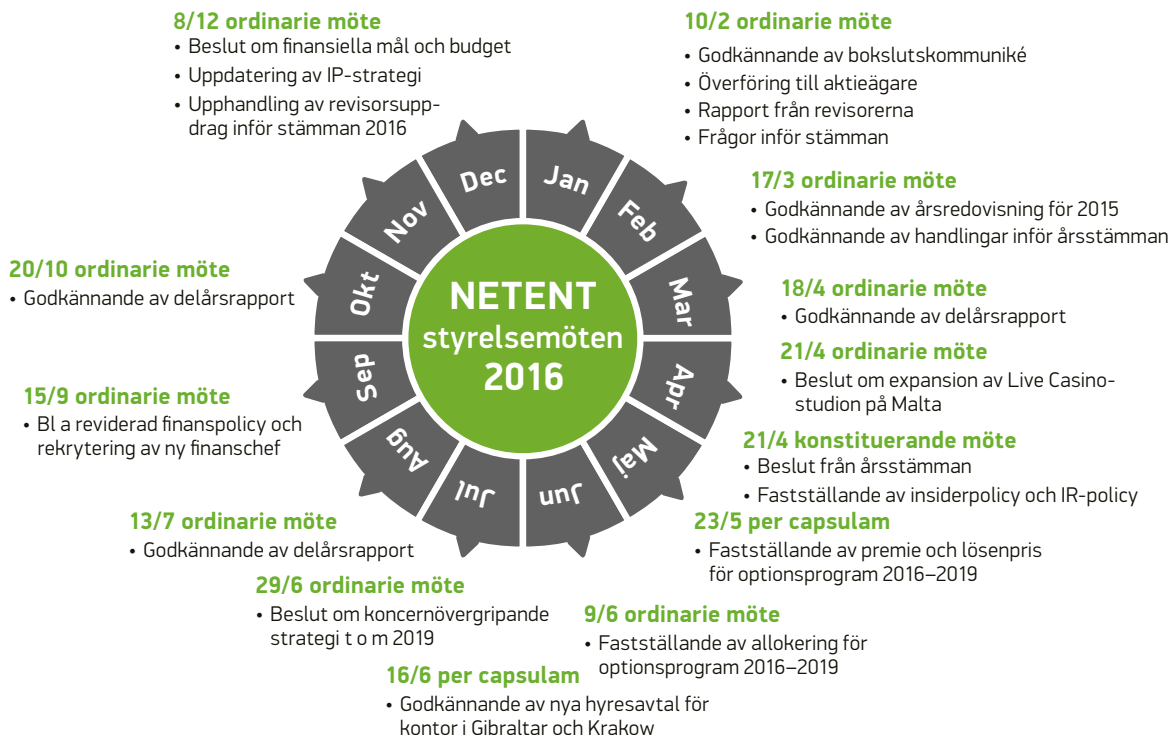
## STYRELSENS UTSKOTT

### 5 Revisionsutskott

Revisionsutskottet ansvarar för att övervaka och kvalitetssäkra bolagets finansiella rapportering. Med avseende på den finansiella rapporteringen övervakar revisionsutskottet effektiviteten i bolagets interna kontroll och riskhantering. Utskottet håller sig informerat om översiktlig granskning av delårsrapporter, revision av års- och koncernredovisning, granskar och övervakar revisorns opartiskhet och självständighet samt utvärderar de tjänster som revisorn tillhandahåller bolaget, särskilt om revisorn tillhandahåller bolaget andra tjänster än revisionstjänster.

### Styrelsesammanträden 2016

Fasta punkter under de ordinarie styrelsemötena har varit VD:s lägesrapport, återkoppling från utskotten, riskrapport, finansrapport samt andra aktuella projekt och frågor, inklusive behandling av prognoser, policyer och skatter.





Utskottet svarar även för styrelsens löpande kommunikation med bolagets revisorer, fastställer riktlinjer för vilka tjänster som får upphandlas av revisorerna utöver revision, utvärdering av revisionsinsatsen, biträde till valberedningen vid framtagande av förslag till revisor samt arvodering av revisionsuppdraget.

Vidare har utskottet fastställt en årsplan för sitt arbete, samt uppdaterat riskanalysen för verksamheten med särskilt fokus på finansiell rapportering och koppling till intern kontroll. Utskottet har också godkänt revisorns revisionsplan, tagit del av och utvärderat revisorns granskning, utvärderat den interna kontrollen och det förändringsarbete som utförs av bolaget i det avseendet. Under året har en internrevision utförts av EY utifrån en tidigare riskanalys. Internrevisionen gjordes genom kontroll av befintliga interna processer med syfte att säkerställa den finansiella rapporteringen. Därutöver har utskottet behandlat finanspolicyn, ekonomihandboken och andra policyer samt redovisningsfrågor, inklusive hållbarhetsrapportering.

Revisionsutskottet sammanträdde fem gånger under året och revisorn deltog i samtliga möten.

## 6 Ersättningsutskott

Ersättningsutskottet ansvarar för frågor som gäller ledande befattningshavares ersättningar och förmåner, inklusive verkställande direktörens samt principiella frågor för samtliga ledande befattningshavare. Styrelsen fastställer riktlinjer för ersättning till ledande befattningshavare som presenteras för och godkänns av årsstämman. Riktlinjerna för ersättning till ledande befattningshavare följs upp och utvärderas årligen, liksom pågående

och under året avslutade program för rörliga ersättningar för företagsledningen. Den gällande ersättningspolicyn finns bilagd till protokollet från årsstämman, vilket finns tillgängligt på webbplatsen.

Ersättningsutskottet består av samtliga åtta styrelseledamöter. Styrelsens ordförande är utskottets ordförande. Samtliga ledamöter var oberoende i förhållande till bolaget utom Pontus Lindwall eftersom han är styrelseordförande i Betsson AB, en kund till NetEnt. Pontus Lindwall deltog dock inte i några beslut där han kan anses ha varit jävig.

Ersättningsutskottet sammanträdde en gång under 2016.

## 7 Revision

Revisorer väljs av årsstämman och granskar bolagets räkenskaper och förvaltning på uppdrag av årsstämman. NetEnt AB (publ) ska enligt bolagsordningen ha en eller två revisorer. Deloitte AB valdes till revisorer vid årsstämman i april 2016 för perioden fram till årsstämman 2017 och Erik Olin utsågs till huvudansvarig revisor. Revisorn har presenterat sina slutsatser av den översiktliga granskningen av delårsrapporten för januari – september 2016, revisionen av helåret 2016 samt intern kontroll för såväl revisionsutskottet som styrelsen. Revisorn har också träffat styrelsen och revisionsutskottet utan att personer från företagsledningen närvarat. Utöver revisionen har revisorn haft ett begränsat antal övriga uppdrag för bolaget. Dessa har varit revisionsnära tjänster gällande redovisning och rapportering samt biträde vid bolagets upprättande av skattedeklarationer. Ersättning till revisorn framgår av not Not 24, sid 98.

### Revisionsutskottets ledamöter

Fredrik Erbing (ordförande)  
Maria Redin  
Jenny Rosberg

### I revisionsutskottets uppgifter ingår:

- Att granska de finansiella rapporterna
- Att övervaka effektiviteten i den interna kontrollen, inklusive riskhanteringen, avseende den finansiella rapporteringen
- Att hålla sig informerade om den externa revisionen
- Att granska och, i förekommande fall, förhandsgodkänna när de externa revisorerna anlitas för andra uppdrag än revisionstjänster
- Att utvärdera de externa revisorernas objektivitet och oberoende
- Uppföljning av tidigare frågor

### Revisorer

Vid årsstämman den 21 april 2016 valdes Deloitte AB till bolagets revisor för tiden fram till årsstämman 2017.

#### Erik Olin

Huvudansvarig revisor.

Född: 1973.

Revisor i bolaget sedan 2015.

Auktoriserad revisor och medlem i FAR SRS.

Övriga revisorsuppdrag: Rezidor Hotel Group, CLX Communications, IAR Systems, TeliaSonera Sverige och Microsoft Sverige

### I ersättningsutskottets uppgifter ingår:

- Att förbereda och utvärdera riktlinjer för ersättning till koncernledningen
- Att förbereda och utvärdera mål och principer för rörlig ersättning
- Att förbereda villkor för pensioner, uppsägningar, avgångsvederlag och övriga förmåner för koncernledningen
- Att förbereda och utvärdera NetEnts långsiktiga incitamentsprogram

### 8 VD och koncernledning

NetEnts koncernledning har gedigen erfarenhet och verkar för att skapa en plattform för lönsam tillväxt i linje med NetEnts strategi. I koncernledningen finns förutom verkställande direktören ytterligare sju personer, varav fyra är kvinnor.

En dynamisk ledningsgrupp med djup kunskap om förutsättningarna för branschen är avgörande för att kunna uppnå lönsam tillväxt.

Verkställande direktören utses av och får instruktioner från styrelsen. Verkställande direktören utser i sin tur övriga medlemmar i koncernledningen och är ansvarig för den löpande förvaltningen av koncernens verksamheter i enlighet med styrelsens riktlinjer och anvisningar. Koncernledningsmöten hålls var fjortonde dag för genomgång av resultat, uppdatering av prognoser och planer samt för diskussion kring strategifrågor.

#### Instruktion för verkställande direktören

Styrelsen har utarbetat och fastställt en instruktion avseende verkställande direktörens uppgifter och ansvarsområden samt åtaganden gentemot styrelsen. Verkställande direktören är ansvarig för att – inom ramen för aktiebolagslagen, bolagets strategiplan, instruktionen för verkställande direktören samt riktlinjer och anvisningar som styrelsen meddelar – leda och utveckla bolaget samt sköta den löpande förvaltningen av bolagets angelägenheter. I det interna arbetet ska verkställande direktören bland annat övervaka att bolagets organisation är affärsmässig och effektiv, och se till att den interna kontrollen är ändamålsenlig och effektiv, implementera bolagets strategi och mål samt bearbeta och föreslå kvalitativa och kvantitativa mål för bolagets olika affärsenheter.

Gentemot styrelsen ska verkställande direktören fortlöpande och inför varje ordinarie styrelsemöte upprätta, sammanställa och framlägga uppgifter som styrelsen efterfrågar vid bedömning av bolagets ekonomiska situation, såsom rapporter, nyckeltal och kommentarer, förslag till affärsplan, budget, prognoser, bokslut, delårsrapporter och årsredovisning.

---

#### Viktiga ärenden som avhandlats av verkställande direktören och koncernledningen under 2016 var bland annat:

- Tillväxtstrategi och nya geografiska marknader
- Ledarskapsutveckling
- Riskhantering
- Hållbarhet
- Flytt av kontor i Stockholm, Gibraltar och Malta



# Ersättning till ledande befattningshavare

I syfte att nå långsiktigt god värdetillväxt för aktieägarna eftersträvar NetEnt att erbjuda sina medarbetare en marknadsmässig ersättning och attraktiv arbetsplats som gör det möjligt att rekrytera och behålla rätt kompetens. För ledande befattningshavare har styrelsen utarbetat riktlinjer för ersättningar som framgår nedan. Detaljerade uppgifter om ersättning till anställda och ledande befattningshavare framgår av Not 6, sid 91.

## RIKTLINJER ANTAGNA AV ÅRSSTÄMMAN 2016

### Grundläggande principer

Dessa riktlinjer ska tillämpas i förhållande till NetEnts VD och andra personer i koncernens ledning. Styrelsen ska kunna avvika från dessa riktlinjer om det i ett enskilt fall finns särskilda skäl för det. Ledningens totala ersättning består av fast och rörlig lön, aktierelaterat incitamentsprogram och pensionsförmåner. Ersättningen bör vara baserad på prestation och därför bör den rörliga ersättningen utgöra en väsentlig del av den totala ersättningen.

### Fast och rörlig lön

Den fasta lönen ska vara marknadsmässig, konkurrenskraftig, individuell och baserad på individens ansvar, roll, kompetens och erfarenhet i relevant befattning. En årlig rörlig lön ska utgå som mäts och utbetalas på årsbasis. Den årliga rörliga lönen ska vara maximerad till 65 procent av den fasta lönen för VD och 60 procent av fast lön för övriga personer i koncernledningen. Den ska baseras på faktiska utfall i förhållande till uppsatta finansiella och operativa mål. Mål för rörlig lön fastställs årligen av styrelsen för den verkställande direktören. Verkställande direktören fastställer i sin tur rörlig lön för övriga personer i koncernledningen, i syfte att säkerställa att de är i linje med bolagets affärsstrategi och resultatmål. Villkoren för rörlig lön ska innehålla en lägsta prestationsnivå i förhållande till mål, under vilken ingen rörlig lön erhålls.

Styrelsen har rätt att återkräva rörlig ersättning som utbetalas på grundval av uppgifter som senare visat sig vara uppenbart felaktiga.

### Långsiktiga incitamentsprogram

Ledande medarbetare erbjuds att delta i pågående aktierelaterade incitamentsprogram i form av teckningsoptioner eller aktiesparprogram som ges ut på marknadsmässiga villkor för att

motiviera ett långsiktigt arbete och främja ökad intressegemenskap med bolagets aktieägare. Aktierelaterade incitamentsprogram, som ges ut på marknadsmässiga villkor, kan kombineras med en kontant ersättning som utfaller i samband med inlösenperioden då teckningsoptionerna kan nyttjas. Sådan ersättning kan ges till medarbetare som vid inlösentillfället fortfarande är anställda och ska netto efter skatt inte överstiga 70 procent av premien som erlagts för teckningsoptionen.

### Pensionsvillkor och uppsägning

Pensionsvillkor för den verkställande direktören och andra personer i koncernens ledning ska vara marknadsmässiga och baserade på avgiftsbestämda pensionslösningar, där premien ska vara maximerad till 35 procent av pensionsgrundande lön. Övriga förmåner, såsom företagsbil, ersättning för frisk-, sjukvårds- och sjukförsäkring etc., ska utgöra en mindre del av den totala ersättningen och överensstämja med vad som är marknadsmässigt.

Verkställande direktören kan ha en uppsägningstid om maximalt tolv månader. Övriga personer i koncernens ledning kan ha uppsägningstid om maximalt sex månader. Utöver uppsägningstid kan det förekomma avgångsvederlag. Uppsägningstid och avgångsvederlag ska dock sammanlagt inte överstiga motsvarande 18 månadslöner.

## RIKTLINJER BESLUTADE AV STYRELSEN OCH FÖRESLAGNA TILL ÅRSSTÄMMAN 2017

För årsstämman 2017 har styrelsen föreslagit att anta samma riktlinjer för ersättning till ledande befattningshavare som föregående år.





Peter Hamberg

Jenny Rosberg

Michael Knutsson

Vigo Carlund

### Vigo Carlund

**Styrelseordförande.** Född 1946. Invald 2008, ordförande sedan 2011. Övriga styrelseuppdrag: iZettle AB och Los Naranjos S.L. Tidigare bland annat VD för Investment AB Kinnevik, Korsnäs AB och Transcom WorldWide AB samt styrelseordförande i Tele 2 AB.

**Aktieinnehav:** 3 650 000 B-aktier.

**Oberoende** i förhållande till bolaget, bolagets ledning samt större aktieägare i bolaget.

### Peter Hamberg

**Styrelseledamot.** Född 1973. Invald 2009, Peter Hamberg är VD och styrelseledamot i Hamberg Förvaltnings AB samt styrelseledamot i C-RAD AB och Solporten Fastighets AB. Peter har en fil.kand. i internationell företagsekonomi från San Francisco State University, USA.

**Aktieinnehav:** 1 218 000 A-aktier och 690 400 B-aktier.

**Oberoende** i förhållande till bolaget och bolagets ledning. Peter Hamberg är nära släkt med en av bolagets större aktieägare.

### Jenny Rosberg

**Styrelseledamot.** Född 1966. Invald 2015. Jenny Rosberg är VD och styrelseledamot i ROPA Management AB. Hon är även styrelseledamot i Nordax Group och Nordax Bank. Jenny har en MBA-examen från Handelshögskolan i Stockholm.

**Aktieinnehav:** 15 600 B-aktier.

**Oberoende** i förhållande till bolaget, bolagets ledning samt större ägare.

### Michael Knutsson

**Styrelseledamot.** Född 1961. Invald 2012, Michael Knutsson är VD på Knutsson Holdings AB och styrelseledamot i Pata-Pata AB.

**Aktieinnehav:** 6 000 000 A-aktier, 10 000 000 B-aktier.

**Oberoende** i förhållande till bolaget och dess ledning, inte oberoende i förhållande till bolagets större ägare.

Angivet aktieinnehav per den 31 december 2016, inkluderar innehav genom familj och via bolag.



Mikael Gottschlich

Fredrik Erbing

Pontus Lindwall

Maria Redin

### Mikael Gottschlich

**Styrelseledamot.** Född 1961. Invald 2008, Mikael Gottschlich är styrelseordförande i CKT Capital inkl. dotterbolag och styrelseledamot i Interoc AB inkl. dotterbolag samt O'learys Trademark AB inkl. dotterbolag. Mikael har även varit VD för MG Instrument AB, Arkivator AB och LGP Telecom.

**Aktieinnehav:** 3 854 490 B-aktier.

**Oberoende** i förhållande till bolaget, bolagets ledning samt större aktieägare i bolaget.

### Fredrik Erbing

**Styrelseledamot.** Född 1967. Invald 2008, Fredrik Erbing är verksam som Vice President inom Acando AB. Fredrik är civilingenjör från Kungliga Tekniska Högskolan i Stockholm.

**Aktieinnehav:** 120 000 B-aktier.

**Aktieinnehav i kapitalförsäkring:** 120 000 B-aktier.

**Oberoende** i förhållande till bolaget, bolagets ledning samt större aktieägare i bolaget.

### Pontus Lindwall

**Styrelseledamot.** Född 1965. Invald 2011, Pontus Lindwall är styrelseordförande i Betsson AB (publ) och i Mostphotos AB, samt styrelseledamot i Solporten Fastighets AB. Pontus har en civilingenjörsexamen från Kungliga Tekniska Högskolan i Stockholm.

**Aktieinnehav:** 5 045 000 B-aktier.

**Aktieinnehav i kapitalförsäkring:** 2 109 000 A-aktier och 720 420 B-aktier.

**Oberoende** i förhållande till ledande befattningshavare och ägare. Pontus är styrelseordförande i Betsson AB som är en kund till NetEnt.

### Maria Redin

**Styrelseledamot.** Född 1978. Invald 2012. Maria Redin är finanschef på MTG. Maria har en civilekonomexamen från Göteborgs Universitet.

**Aktieinnehav:** 11 880 B-aktier.

**Oberoende** i förhållande till bolaget, bolagets ledning samt större aktieägare i bolaget.



Enrico Bradamante

Ludvig Kolmodin

Karin Palmquist

Simon Hammon

#### Enrico Bradamante

##### VD för NetEnt Malta Ltd och chef för European Market

**Operations.** Född 1969, anställd sedan 2012. Enrico Bradamante har arbetat i IT-branschen i mer än 19 år och kommer närmast från Kodak, där han hade flera ledande befattningar, bl a som chef för Document Imaging och VP Commercial Business i Europa, Mellanöstern och Afrika. Enrico har en MBA-examen från INSEAD och en civilingenjörsexamen från University of Trieste.

**Aktieinnehav:** 0

**Teckningsoptioner:** 36 400

#### Ludvig Kolmodin

**IT-chef.** Född 1972, anställd sedan 2009. Ludvig har mer än 15 års internationell erfarenhet från systemutveckling, IT-drift och projektledning främst inom telekomindustrin som chef för IT-verksamhet på mobiloperatören 3 samt inom banksektorn. Han har en magisterexamen i systemanalys och design från Mittuniversitetet i Sundsvall.

**Aktieinnehav:** 0

**Teckningsoptioner:** 42 080

#### Karin Palmquist

##### HR-chef.

Född 1960, anställd sedan 2015. Karin har många års erfarenhet av utvecklings-, förändrings- och ledarskapsarbete. Hon kommer närmast från PwC, där hennes befattning var Human Capital Leader of Learning & Development. Karin har tidigare haft seniora positioner på Gula Tidningen och Dale Carnegie samt bedrivit egen konsultverksamhet med kunder i Europa, USA och Kina.

**Aktieinnehav:** 720 B-aktier.

**Teckningsoptioner:** 60 400

#### Simon Hammon

##### Produktchef.

Född 1983, anställd sedan 2011. Simon har gedigen kunskap om spelbranschen från att ha varit verksamhets- och produktutvecklingschef i eget bolag samt erfarenhet från plattform- och spelutveckling, nätverksdrift och hantering av affiliates inom bingo och kasino. Simon har en kandidatexamen i juridik från University of Durham.

**Aktieinnehav:** 0

**Teckningsoptioner:** 29 450



Therese Hillman

Per Eriksson

Anna Romboli

Åsa Bredin

### Per Eriksson

**VD och koncernchef.** Född 1961, anställd sedan 2012. Per Eriksson har varit verksam i IT-branschen i över 27 år och kommer närmast från Dustin Group där han arbetade som VD och koncernchef. Dessförinnan var han chef för Dell EMC i Europa, Mellanöstern och Afrika samt tidigare VD för Dell i Norden. Per har en civilekonomexamen från Stockholms universitet.

**Aktieinnehav:** 143 538 B-aktier.

**Teckningsoptioner:** 422 400

### Therese Hillman

**Finanschef.** Född 1980, anställd sedan 2017. Therese har arbetat med e-handel i tio år och var tidigare VD för Gymgrossisten, som är ett ledande e-handelsbolag i Norden inom kosttillskott och dotterbolag till Qliro Group. Innan dess arbetade hon som COO och senare som CFO för Gymgrossisten. Therese har en civilekonomexamen från Handelshögskolan i Stockholm.

**Aktieinnehav:** 0

### Anna Romboli

**Kommunikationschef.** Född 1973, anställd sedan 2014. Anna har mer än 15 års erfarenhet från affärsutveckling inom varumärken, kommunikation och PR. Tidigare VP Brand & Communications på Veryday, samt mångårig konsulterfarenhet inom PR och varumärkesstrategi. Anna har en MBA-examen från Handelshögskolan i Göteborg.

**Aktieinnehav:** 0

**Teckningsoptioner:** 210 000

### Åsa Bredin

**Utvecklingschef.** Född 1972, anställd sedan oktober 2015. Åsa har lång erfarenhet inom utveckling och programmering och har tidigare haft seniora positioner hos King, Betsson och Oracle. Hon har en magisterexamen i datavetenskap från Lunds universitet.

**Aktieinnehav:** 768 B-aktier.

**Teckningsoptioner:** 45 600

Angivet aktieinnehav per den 31 december 2016, inkluderar innehav genom familj och via bolag.

# Intern kontroll över finansiella rapporteringen

NetEnts kontrollsystem har utformats för att säkerställa korrekt och tillförlitlig finansiell rapportering och redovisning i enlighet med tillämpliga lagar och förordningar, redovisningsstandarder samt övriga krav på noterade bolag.

Med intern kontroll avses den process som påverkas av styrelsen, företagsledningen och annan personal, och som utformats för att ge en rimlig försäkran om att företagets mål uppnås med avseende på

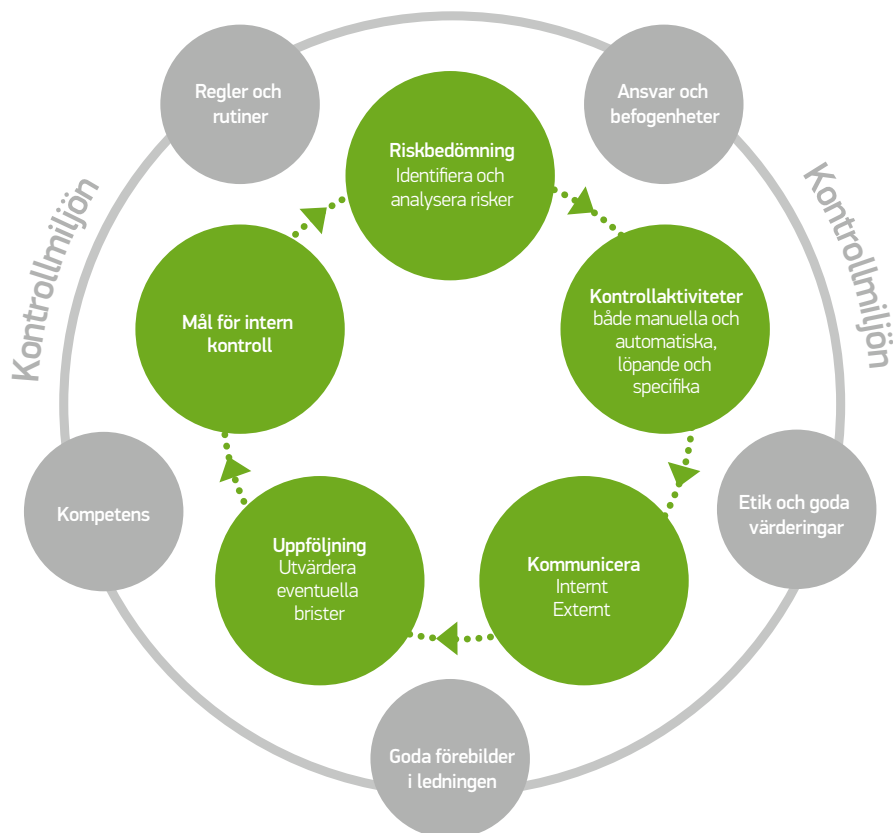
- ändamålsenlig och effektiv verksamhet,
- tillförlitlig finansiell rapportering och
- efterlevnad av tillämpliga lagar och förordningar.

NetEnt tillämpar det etablerade ramverket för intern kontroll utgivet av the Committee of Sponsoring Organizations of the Treadway Commission (COSO). Detta ramverk omfattar fem huvudområden; kontrollmiljö, riskbedömning, kontrollaktiviteter, uppföljning/förbättring samt kommunikation.

## KONTROLLMILJÖ

Grunden för NetEnts kontrollsystem är kontrollmiljön, som bestämmer de individuella och kollektiva förhållningssätten inom koncernen. Den definieras genom policyer och rutiner, manualer och koder, och upprätthålls med hjälp av NetEnts organisationsstruktur med tydligt ansvar och befogenheter baserade på gemensamma värden. En väl utformad intern kontroll skapar inte bara förutsättningar för en tillförlitlig finansiell rapportering, utan bidrar även till en sund och hållbar verksamhet med högre lönsamhet som följd. Arbetet med utformandet av interna processer och uppföljning blir allt viktigare i takt med att bolaget växer. Detta är inte minst viktigt när det gäller de system NetEnt utvecklar och driver för kunds räkning.

NetEnts styrelse har det övergripande ansvaret för att upprätta ett effektivt system för intern kontroll. Ansvaret för att upprätthålla en effektiv kontrollmiljö är delegerat till verkställande direktören. Verkställande direktören delegerar befogenheter till dem som rapporterar till honom, både direkt och genom de





fastställda riktlinjer och handböcker som finns inom bolaget. Här är också företagets värderingar ett viktigt inslag, värderingar som ger vägledning för det dagliga arbetet.

Koncernens ekonomifunktion rapporterar till revisionsutskottet och till koncernens finanschef och arbetar med att utveckla och förbättra den interna kontrollen avseende finansiell rapportering i koncernen, dels proaktivt med fokus på den interna kontrollmiljön, dels med att granska hur den interna kontrollen fungerar.

NetEnt granskar sina interna kontrollprocesser enligt en återkommande tidscykel under varje år och genomför förändringar i den mån det anses nödvändigt. Revisionsutskottet, med bolagets revisor, granskar i sin tur regelbundet utvalda kontrollprocesser. Bolaget har även utarbetat ett ramverk och en process för intern revision av ekonomifunktionen och den finansiella rapporteringen, som bygger på en kombination av egenutvärdering och oberoende granskning med hjälp av extern revisionsbyrå.

### Regelefterlevnad (compliance)

Koncernen har vidare en grupp av personer med särskilt ansvar för regelefterlevnad (compliance) samt kvalitet och processer. Funktionen är inrättad för att bland annat säkerställa vidareutveckling av bolagets processer och rutiner kring branschspecifik regelefterlevnad. Complianceavdelningen rapporterar regelbundet sina iakttagelser direkt till VD och sammanträder minst en gång per år med revisionsutskottet utan företagsledningens närvaro.

### Interna styrinstrument

Interna styrinstrument för finansiell rapportering utgörs framförallt av koncernens finanspolicy, informationspolicy, ekonomi-handbok och attestinstruktion som definierar redovisnings- och rapporteringsregler samt av koncernens definition av processer liksom minimikrav för god intern kontroll avseende den finansiella rapporteringen. Utöver detta har bolaget utarbetade policyer avseende bland annat handel i bolagets aktie, IT- och informationssäkerhet, utdelning, förbud mot mutor, förebyggande av penningtvätt och terroristfinansiering, droger och spel.

### RISKBEDÖMNING

NetEnt genomför varje år en strukturerad riskbedömning för att identifiera risker som påverkar den interna kontrollen över den finansiella rapporteringen samt identifiering av var dessa risker finns. Risker avseende den finansiella rapporteringen utvärderas och övervakas av styrelsen genom revisionsutskottet.

Huvudsakliga risker för bolaget kan hänföras till områden som reglerad verksamhet, faktureringsprocessen och intäktsredovisning, utvecklingsutgifter och skatter samt bolagets betydande likvida medel. Vid riskbedömningen har särskild hänsyn tagits till risken för oegentligheter och otillbörligt gynnande av annan part på bolagets bekostnad samt risk för förlust eller förskingning av

tillgångar. Frågorna bereds av revisionsutskottet inför behandling i styrelsen. Riskbedömningen resulterar i kontrollmål som stödjer att de grundläggande kraven på finansiell rapportering uppfylls. Riskbedömningen uppdateras årligen av bolaget och rapporteras till revisionsutskottet.

Vidare har bolaget en riskhanteringsprocess för att kontinuerligt identifiera, prioritera och hantera väsentliga affärsrisker i stort. Riskbilden är i vissa avseenden lik riskbedömningen för den finansiella rapporteringen, men andra risker såsom tillgång till kompetent personal, politiska beslut, med flera ingår också. Revisionsutskottet skall löpande övervaka denna process och återkommande avrapportering sker även till styrelsen. För komplett beskrivning av de bransch- och verksamhetsrelaterade risker som påverkar NetEnt, se avsnittet Riskfaktorer på sidorna 58–61 samt not 26 sid 98–99.

### KONTROLLAKTIVITETER

De identifierade mest väsentliga riskerna avseende finansiell rapportering hanteras genom kontrollstrukturer i processer. Kontrollaktiviteter utformas och dokumenteras på processnivå och inkluderar både övergripande och mer detaljerade kontroller som syftar till att förebygga, upptäcka och korrigera fel och avvikelser. Vid utformning av kontrollaktiviteterna säkerställs att de utförs på rätt sätt och i rätt tid. Kontrollaktiviteter omfattar allt från granskning och uppföljning av resultatutfall till specifika kontoavstämningar.

Så kallade generella IT-kontroller är etablerade för de system som stödjer de processer som påverkar intern kontroll avseende finansiell rapportering. Utformningen av processer och kontrollaktiviteter inom IT påverkas också av regelverk utgivna av spelmyndigheter såsom exempelvis Malta Gaming Authority (MGA), Alderney Gambling Control Commission (AGCC), Gibraltar Regulatory Authority (GRA) och externa granskningar i samband med licenser och certifieringar. Sådana granskningar genomförs dels av oberoende granskningsinstitut för certifiering gentemot myndighetskrav, dels av bolagets externa revisorer.

Områden som omfattas av kontrollaktiviteter är exempelvis:

- behörigt godkännande av affärstransaktioner
- affärssystem som påverkar den finansiella rapporteringen inklusive verifikationshantering
- redovisningsprocessen inklusive bokslut och koncernredovisning och dess överensstämmelse med tillämpliga regelverk i form av god redovisningssed, tillämpliga lagar och förordningar samt krav på noterade bolag men också för att säkerställa korrekta beslutsunderlag för styrelse och ledning
- väsentliga och ovanliga eller komplicerade affärstransaktioner samt affärstransaktioner eller värderingar av tillgångar eller skulder som inrymmer väsentliga element av bedömning
- alla anställningar föregås av en bakgrundskontroll

### UPPFÖLJNING

Uppföljning av kontrollaktiviteter utförs kontinuerligt för att säkerställa att risker har beaktats och behandlats på ett tillfredsställande sätt. Uppföljningen omfattar både formella och informella rutiner som tillämpas på bolaget. Dessa rutiner inbegriper uppföljning av resultat mot budgetar och planer, analyser samt nyckeltal. Styrelsen utvärderar kontinuerligt den information som företagsledningen lämnar. Uppföljning omfattar såväl avstämning av månatliga finansiella rapporter gentemot budget och mål som rapportering på styrelsemöten. Genom revisionsutskottet granskar och bedömer styrelsen den interna kontrollens organisation och funktion. Bolagets policyer och instruktioner utvärderas och uppdateras minst årligen med avseende på ändamålsenlighet och funktionalitet – eller oftare vid behov.

Koncernens finanschef har som en återkommande punkt på agendan för revisionsutskottets möten rapporterat resultatet av arbetet med intern kontroll. Resultatet av revisionsutskottets arbete i form av observationer, rekommendationer och förslag till beslut och åtgärder rapporteras fortlöpande till styrelsen.

### INFORMATION OCH KOMMUNIKATION

Information och kommunikation om interna styrinstrument för den finansiella rapporteringen finns tillgängliga för alla berörda medarbetare på bolagets intranät. NetEnt har informations- och kommunikationskanaler som syftar till att främja en fullständig och korrekt finansiell rapportering. Endast en begränsad krets av personer inom funktionerna Finans, IR och VD-stab har behörighet till information av konfidentiell karaktär som t ex budgetar, prognoser, ekonomisk utfallsrapportering, styrelsematerial

och ersättningar. Behörighet till sådan konfidentiell information överensstämmer med de befogenheter som bolagets personal har tilldelats i organisationen.

Väsentliga riktlinjer och manualer av betydelse för den finansiella rapporteringen uppdateras och kommuniceras till berörda medarbetare i samband med introduktion av nyanställda samt vid eventuella förändringar för samtlig berörd personal. Det finns såväl formella som informella informationskanaler till företagsledningen och styrelsen för väsentlig information från medarbetarna. För att alla medarbetare ska känna sig trygga med att rapportera avvikelser mot bolagets regler finns det rutiner för hur en anställd på ett konfidentiellt och effektivt sätt kan slå larm (whistle-blowing). För extern kommunikation finns riktlinjer upprättade för bolaget med högt ställda krav på korrekt och relevant information till marknaden. Styrelsen fastställer årligen en informationspolicy för bolaget som bland annat anger riktlinjer för kontakter med analytiker och media.

I samband med introduktion för nyanställda informeras anställda om de lagar och riktlinjer som bolaget följer till exempel i fråga om hantering av insiderinformation och handel med bolagets aktier. Inför varje kvartalsrapport skickas dessutom påminnelser ut till alla anställda om reglerna.

### INTERNREVISION

Bolaget har sedan tidigare en internrevisionsfunktion angående rutiner för förebyggande av penningtvätt. Under 2016 utfördes en internrevision av EY utifrån en tidigare riskanalys. Internrevisionen gjordes genom kontroll av befintliga interna processer med syfte att säkerställa den finansiella rapporteringen och följde bolagets ramverk och process för intern revision.