

**NET ENTERTAINMENT**  
**DELÅRSRAPPORT**  
**JANUARI-SEPTEMBER 2010**  
**BETTER GAMES**

## DELÅRSRAPPORT JANUARI–SEPTEMBER 2010

### NYA MARKNADER GER STORA MÖJLIGHETER FRAMGENT

#### TREDJE KVARTALET 2010

- **Intäkterna för tredje kvartalet ökade med 20,8 % till 91,6 (75,8) MSEK**
- **Rörelseresultatet ökade med 13,8 % till 34,1 (30,0) MSEK**
- **Rörelsemarginalen var 37,2 (39,5) %**
- **Resultat efter skatt uppgick till 30,0 (20,8) MSEK**
- **Vinst per aktie uppgick till 0,76 (0,53) SEK före och efter utspädning**
- **Två nya licensavtal tecknades**

#### NIOMÅNADERSPERIODEN 2010

- **Intäkterna för niomånadersperioden ökade med 25,2% till 268,7 (214,6) MSEK**
- **Rörelseresultatet ökade med 21,0 % till 102,7 (84,8) MSEK**
- **Rörelsemarginalen var 38,2 (39,5) %**
- **Resultat efter skatt uppgick till 91,4 (75,3) MSEK**
- **Vinst per aktie uppgick till 2,31 (1,90) SEK före och efter utspädning**
- **Åtta nya licensavtal tecknades, däribland med Gioco Digitale/bwin.it, Interwetten, Intralot och Stan James, och åtta nya kunders kasinon driftsattes**

#### VÄSENTLIGA HÄNDELSER UNDER TREDJE KVARTALET

Intäktsstillväxten för tredje kvartalet var, rensat för valutaeffekter, 35,1 procent jämfört med tredje kvartalet 2009 och 6,0 procent jämfört med föregående kvartal. Förstärkningen av den svenska valutan har hållit tillbaka intäktsökningen i SEK.

Regleringen av kasinospel online i Italien fortskred under kvartalet. Marknaden förväntas fortfarande öppnas i anslutning till årsskiftet. Integrationsarbetet har fortsatt under kvartalet.

Avtal tecknades med bl.a en operatör i Sydamerika, vilket är en region som väntas bli en viktig marknad för onlinespel framgent. Integrationen av Stan James har fortlöpt väl och driftsättning är fortsatt planerad för fjärde kvartalet.

Net Entertainment har erhållit licens att erbjuda sin kasinolösning till speloperatörer som är licensierade av spelmyndigheten på Alderney eller av andra väl ansedda spelmyndigheter. Dessutom innebär det en möjlighet att ytterligare stärka kunderbudandet genom att tillhandahålla alternativ drift vid allvarliga driftstörningar, sk disaster recovery.

<b>SAMMANFATTNING I SIFFROR</b>	<b>Jul-sep 2010</b>	<b>Jul-sep 2009</b>	<b>Jan-sep 2010</b>	<b>Jan-sep 2009</b>	<b>Jan-dec 2009</b>
Rörelsens intäkter	91 584	75 844	268 677	214 635	300 050
Rörelsens kostnader	-57 492	-45 888	-166 022	-129 825	-179 868
<b>Rörelseresultat</b>	<b>34 092</b>	<b>29 956</b>	<b>102 655</b>	<b>84 810</b>	<b>120 182</b>
Rörelsemarginal	37,2 %	39,5 %	38,2 %	39,5 %	40,1 %
Kassaflöde från den löpande verksamheten	8 177	34 129	92 497	120 681	150 042
Periodens kassaflöde	-24 226 <sup>2</sup>	22 095	-57 731	34 696	42 626
Likvida medel vid periodens slut <sup>1</sup>	40 812	96 675	40 812	96 675	105 009
<sup>1</sup> I likvida medel ingår medel hållna för licenstagares räkning med	-	40 111	-	40 111	33 216
<sup>2</sup> Hantering av medel hållna för licenstagares räkning avseende gemensamma jackpotar har ändrats i tredje kvartalet vilket påverkar kassaflödet. Historiska jämförelsetal påverkas inte. Se vidare om redovisningsprinciper på sidan 8.					

*Net Entertainment är en ledande leverantör av digitalt distribuerade spelsystem vilka används av några av världens mest framgångsrika onlinespeloperatörer. Net Entertainments kasino är ett komplett spelsystem omfattandes både ett kraftfullt administrationsverktyg och en fullständig uppsättning högkvalitativa spel. Operatörerna erhåller en anpassad systemlösning som är lätt att integrera, vilket minimerar tiden mellan installation och driftsättning samt säkerställer en kostnadseffektiv drift. Net Entertainment är noterat på Nasdaq OMX Stockholm (NET-B). Mer information om Net Entertainment finns på [www.netent.com](http://www.netent.com).*

## KOMMENTARER FRÅN JOHAN ÖHMAN, VD

Vi såg en god utveckling under tredje kvartalet med en intäktsökning om 21 procent (35 procent i lokal valuta) vilket skall jämföras med H2 Gaming Capitals estimerade 14 procents marknadstillväxt för helåret 2010. Vår utveckling gynnades av den underliggande marknadstillväxten kombinerat med royaltytillskott från nya licenstagare och något högre genomsnittliga spelinsatser. Genomslaget på Net Entertainment från den regulatoriska utvecklingen i Frankrike, vilken har haft en negativ effekt på vissa av våra licenstagare, dämpades som ett resultat av vår prismodell.

En bidragande faktor bakom vår framgångsrika utveckling är det konstanta flödet av nya högkvalitativa spel varigenom vår verksamhet kan attrahera och bibehålla storspelare. Utfallet från i synnerhet våra senaste spel talar för sig självt och vi har nyligen färdigställt utvecklingen av Boom Brothers vilket är nästa platinumspel som kommer att släppas i december (uppföljaren till Gonzo's Quest). Det sedan tidigare kommunicerade avtalet med Universal gör det möjligt för oss att utveckla spel baserade på välkända varumärken där det första kommer att släppas under första halvåret 2011. Net Entertainment är idag en av de absolut främsta inom spelutveckling vilket är ett resultat av en starkt dedikerad organisation och fokuserade ansträngningar.

Den regulatoriska utvecklingen i Italien fortlöper väl och de första kasinolicenserna beräknas delas ut runt årsskiftet. Operatörer som redan innehar en licens i Italien kommer vara först ut vilket gynnar Net Entertainment eftersom flera av de licensierade operatörerna är existerande kunder hos oss. Flera andra länder ser över alternativen för att reglera onlinespel vilket vi noggrant följer. Denna utveckling kommer utan tvekan att förändra marknadsplatsen framgent och innebära både utmaningar och nya affärsmöjligheter.

Betydande investeringar har gjorts för att etablera en driftsanläggning på Alderney som kommer att driftsättas under fjärde kvartalet. Den licens som under fjärde kvartalet erhöles från spelmyndigheten på Alderney gör det möjligt för oss att bättre adressera vissa marknader såsom Storbritannien men också att kunna erbjuda en så kallad disaster recovery-tjänst till våra befintliga licenstagare.

## NYA AVTAL OCH KUNDER

Under tredje kvartalet tecknades två nya kundavtal. Det ena med en av de ledande speloperatörerna i Sydamerika med Brasilien som fokusmarknad. Sydamerika är en kontinent med ett stort intresse för spel och en snabbt ökande bredbandspenetration. Det andra avtalet är med en inom branschen välrenommerad aktör som sedan tidigare erbjuder spel online. Denne kommer att erbjuda Net Entertainments kasinomjukvara under en licens utfärdad av den lokala myndigheten i Belgien.

Avtal avslutades med mindre aktörer som inte uppnått den minimiomsättning i kasinot som Bolaget kräver.

## ÄNNU INTE DRIFTSATTA KUNDER

Vid utgången av perioden hade Bolaget avtal med bland andra Stan James, Intralot Interactive, Gioco Digitale/bwin.it, Microgame och Expekt som ännu inte driftsatts.

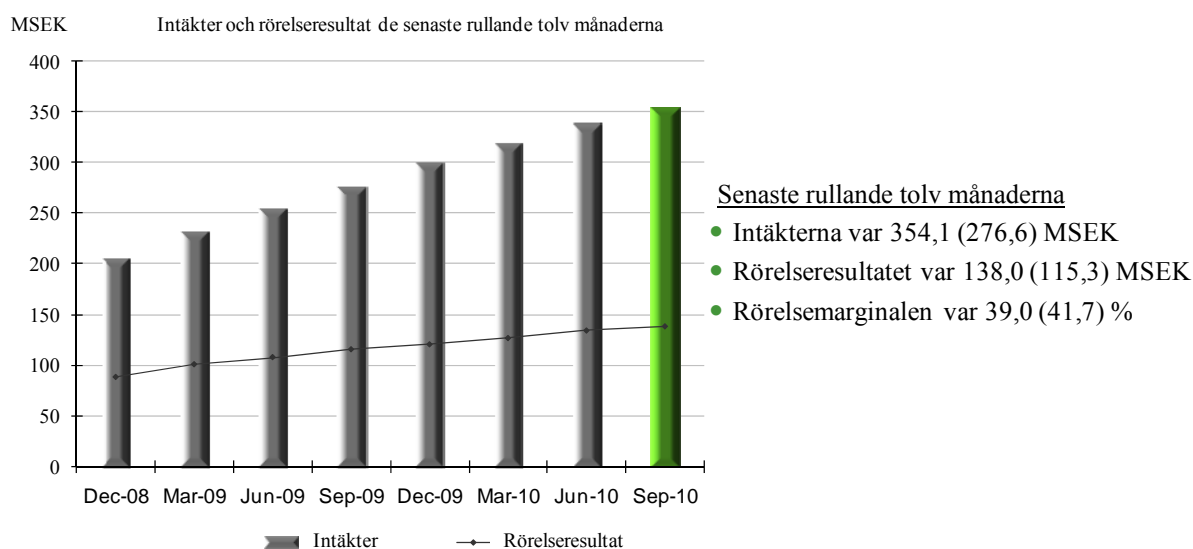
Av särskilt intresse är Stan James som har en stark position i Storbritannien som är Europas största marknad för onlinekasino, en marknad där Net Entertainment historiskt haft en begränsad närvaro. Driftsättning är planerad att ske i fjärde kvartalet.

Vidare är Gioco Digitale/bwin.it och Microgame av stort intresse med tanke på omregleringen av den italienska marknaden för spel online.

Lanseringen av Net Entertainments kasino till Expekts kunder har dragit ut på tiden och förväntas ske under fjärde kvartalet.

## INTÄKTER OCH RESULTAT

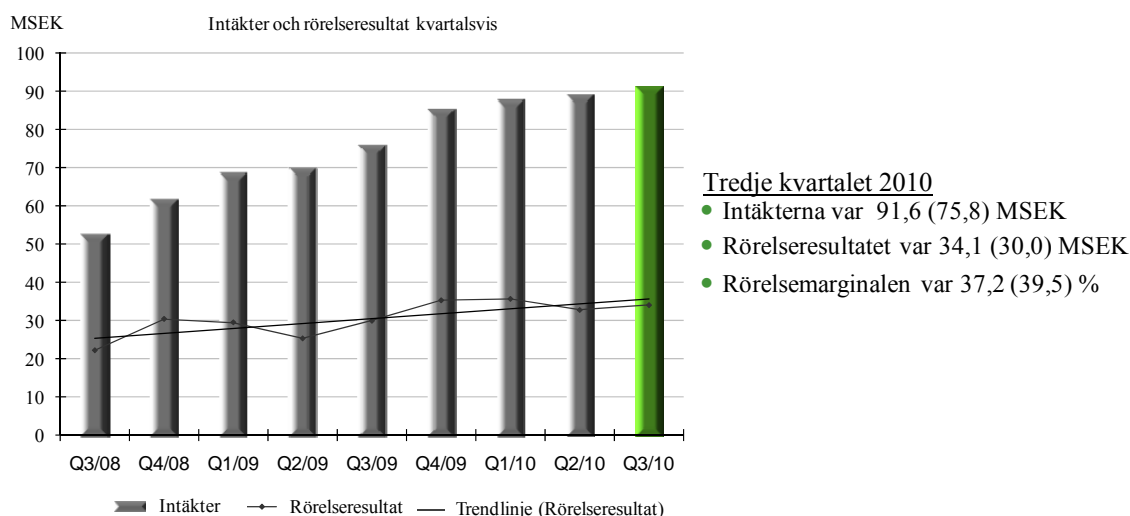
Intäkter och rörelseresultat för de senaste rullande tolv månaderna framgår av diagrammet nedan.



Intäkterna under tredje kvartalet uppgick till 91,6 (75,8) MSEK vilket är en ökning med 20,8 procent jämfört med samma period 2009. Det licenssystem som införts i Frankrike har haft negativ inverkan på intäkterna från franska spelare sedan juni. Därmed har intäktstappet påverkat kvartalets samtliga tre månader. Tillväxten i den underliggande marknaden har delvis kompenserat för tappet i Frankrike liksom Interwetten som driftsattes i juni.

Rörelseresultatet uppgick till 34,1 (30,0) MSEK och rörelsemarginalen var 37,2 (39,5) procent.

Intäkter och rörelseresultat per kvartal framgår av diagrammet nedan.



### INTÄKTER – VOLYM-, PRIS- OCH VALUTAUTVECKLING

Net Entertainments intäkter påverkas av förändringar i volym, pris (royaltynivåer och mix) och valuta. Volymen påverkas av såväl befintliga kunders tillväxt som driftsättning av nya kunder. Den absolut största delen av intäkterna utgörs av royaltynivåer och en mindre del av setup-avgifter i samband med nyteckning av kundavtal samt intäkter avseende gemensamma jackpotar. Intäkterna påverkas av den svenska valutans utveckling i relation till andra valutor. Huvuddelen av intäkterna faktureras i euro men också i brittiska pund och US dollar. Intäkterna redovisas i euro som sedan omräknas till svenska kronor för koncernens rapportering.

Antalet speltransaktioner uppgick under tredje kvartalet till 1,4 miljarder, vilket är en ökning med 43 procent sedan föregående år.

Utvecklingen under tredje kvartalet var resultatet av fortsatt marknadstillväxt som också påverkas av säsongsvariationer då traditionellt sommarmånaderna har lägre aktivitetsnivå. Net Entertainments intäktsökning jämfört med motsvarande period förra året är en kombination av att befintliga kunder växer och intäkter från nytillkomna kunder som driftsatts. En ny kunds kasino driftsattes under kvartalet. Under den senaste tolv månadersperioden har nio nya kunder driftsatts.

Royaltynivåerna påverkades positivt av starkt ökade volymer under hela den senaste tolv månadersperioden jämfört med motsvarande period ett år tidigare. Den genomsnittliga royaltynivån har ökat något under kvartalet. Anledningen till detta är bland annat en förändrad prisbild i nyare avtal som reflekterar den ökade komplexiteten i spel och system och en positiv intäktsmix. Intäkterna ökade med 20,8 procent i tredje kvartalet jämfört med motsvarande period föregående år. I euro ökade intäkterna med 35,1 procent.

Valutakursförändringar, som varit betydande sedan fjärde kvartalet 2008, har bidragit positivt till Net Entertainments intäktsökning under 2009 på grund av den försvagade svenska kronan jämfört med 2008. Sedan andra kvartalet 2009 har kronan stärkts. Under tredje kvartalet 2010 var kronan 10 procent starkare än motsvarande period 2009.

### RESULTAT

Rörelseresultatet för tredje kvartalet ökade med 13,8 procent till 34,1 (30,0) MSEK. Rörelsekostnaderna har under 2010 ökat jämfört med föregående år som följd av expansion och förstärkning av organisationen inom områden som försäljning, utveckling och drift. Utbyggnaden av organisationen sker genom såväl egen personal som externa resurser i form av outsourcing till externa parter inom och utanför Europa och konsulter. Den höjda utvecklingstakten för spel och plattform medför ökad aktivering av immateriella tillgångar avseende utveckling liksom högre rörelsekostnader till den del utvecklingsutgifterna inte är aktiverbara. Ökad komplexitet och krav gällande såväl drift som utveckling påverkar också kostnadsbildningen.

Rörelsemarginalen uppgick till 37,2 procent under tredje kvartalet jämfört med 39,5 procent året innan. Marginalen påverkas av såväl valutautvecklingens inverkan på intäkterna som effekten på rörelsens kostnader från den förstärkta organisationen.

Finansnettot, som uppgick till -1,0 (-8,7) MSEK för tredje kvartalet, består av avkastningen på likvida medel, valutakurseffekter på likvida medel samt finansiella fordringar och skulder. Volatiliteten för den svenska valutan har periodvis lett till betydande effekter på koncerninterna mellanhavanden vilket är poster som i redovisningen ingår i finansnettot.

Koncernens effektiva skattesats uppgick under tredje kvartalet till 9,3 (1,4) procent. Den lägre effektiva skattesatsen 2009 beror på ej skattepliktiga intäkter i moderbolaget under tredje kvartalet. Koncernens effektiva skattesats påverkas också av hur resultatet fördelas mellan Sverige och de länder där koncernen bedriver verksamhet och kan variera mellan rapportperioder.

## INVESTERINGAR

Koncernens utgifter för aktivering av utvecklingsprojekt, som immateriella tillgångar, uppgick under tredje kvartalet till -19,9 (-6,1) MSEK och investeringar i materiella anläggningstillgångar till -12,5 (-6,6) MSEK.

Den ökade investeringen i immateriella tillgångar beror på intensifierad produktutveckling. Större projekt som aktiverats är ny funktionalitet i den tekniska plattformen och anpassningar för större kapacitet, nya spel samt anpassningar av systemen till det regulatoriska ramverket i Italien.

Investeringar i anläggningstillgångar utgörs främst av servrar och annan datorutrustning. Investeringstakten drivs av dels den ökade spelvolymen, dels de ökade kraven som ställs på driftsäkerhet. Under tredje kvartalet har investeringar för driftsanläggning på Alderney gjorts uppgående till 7,6 MSEK.

## LIKVIDA MEDEL, FINANSIERING OCH FINANSIELL STÄLLNING

I tredje kvartalet ändrades förfaringssätt gällande medel hållna för licenstagares räkning avseende gemensamma jackpotar som inte längre ingår i Net Entertainments likvida medel, se vidare redovisningsprinciper nedan för ytterligare information. Ändringen minskade såväl kassaflödet från den löpande verksamheten som koncernens likvida medel med 34,8 MSEK.

Koncernens kassaflöde från den löpande verksamheten uppgick under tredje kvartalet till 8,2 (34,1) MSEK. Minskningen är huvudsakligen hänförlig till det ändrade förfaringssättet gällande medel hållna för licenstagares räkning. Kassaflödet från investeringsverksamheten uppgick till -32,4 (-12,7) MSEK.

Koncernens likvida medel uppgick per den 30 september till 40,8 (96,7) MSEK, varav 0 (40,1) MSEK avser medel hållna för licenstagares räkning avseende gemensamma jackpotar. Minskningen i likvida medel beror främst på ändrat förfaringssätt gällande medel hållna för licenstagares räkning. Vidare bidrar större utbetalning av jackpotvinst uppgående till 29,5 MSEK under kvartalet mot 10,6 MSEK motsvarande period föregående år, större överföring till aktieägare 2010 jämfört med 2009 och gjorda investeringar som självfinansieras till lägre likvida medel. Koncernens goda likvida ställning beror på att den löpande verksamheten genererar stora kassaflöden.

## MARKNADEN

Marknaden för spel på Internet har visat hög tillväxt under de senaste åren. Tillväxten har fortsatt under 2010, om än i något lägre takt. Det globala bruttospelöverskottet för Internetspel förväntas under 2010 uppgå till 30,3 miljarder USD jämfört med 26,6 miljarder USD för 2009<sup>1</sup>, en ökning med 14 procent. Europa är den i särklass största spelmarknaden och förväntas de närmsta åren svara för nära hälften av det globala spelöverskottet<sup>1</sup>.

Av- och omregleringar av nationell spellagstiftning sker i ett stort antal europeiska länder. Italien har skapat ett fungerande licenssystem som dock inte har tagits i drift än. Frankrike har nyligen introducerat ett licenssystem som dock ser mindre attraktivt ut för privata operatörer pga hög beskattning och andra restriktioner. Utvecklingen av nationella licenssystem har bland annat föranletts av EU-domstolens senaste rättspraxis som ger medlemsstaterna en något större frihet att införa begränsningar för erbjudandet av gränsöverskridande speltjänster. EU:s medlemsstater har fått ökade möjligheter att säkra skatteintäkter förutsatt att licenssystemen

<sup>1</sup> Källa: H2 Gaming Capital, september 2010

skapar goda konkurrensförhållanden och formellt sett är öppna för samtliga operatörer som uppfyller vissa grundvillkor.

Det är dock viktigt att framhålla att EU-domstolen genom ett antal avgöranden i september bekräftat att principen att inom EU lagligen etablerade företag har rätt att erbjuda och tillhandahålla även onlinespel. Eventuella begränsningar som sätts av en medlemsstat ska vara sammanhängande, systematiska och koheranta. Nationella restriktioner måste alltid vara proportionerliga i förhållande till det syfte som motiverar restriktionen.

Den italienska spelmarknaden, innefattande all form av spel, förväntas generera cirka 19 miljarder EUR i bruttospelöverskott under 2010, vilket gör den till den största marknaden i Europa<sup>1</sup>. Italien är idag en reglerad marknad där vadslagning på sport och hästar, pokerturneringar, skicklighetsspel samt skraplotter är tillgängliga på Internet via licensierade operatörer. Ett arbete med att utöka koncessionerna till att också inkludera cash game poker, bingo samt kasinospel pågår sedan en tid. Det regulatoriska ramverk som varit tillgängligt sedan slutet av mars 2010 har tidigare överklagats, varför myndigheten ansökt på nytt hos EU-kommissionen om ett förnyat godkännande av ett justerat ramverk som genomgått processen utan invändningar från EU eller medlemsstater i oktober. Detta innebär att det slutliga ramverket förväntas fastställas med möjlig lansering av godkända spel runt årsskiftet för operatörer som redan innehar italiensk licens för onlinespel. Driftsättning av spelautomater (slotar) är enligt myndigheten fördröjd till mars 2011. Tilldelning av licenser för onlinespel till nya operatörer i Italien förväntas påbörjas i början av 2011.

I Frankrike tilldelas nu speloperatörer som uppfyller kraven licenser. Därmed kan operatörerna erbjuda vadslagning på sporsevenemang, hästkapplöpning och poker på Internet.

Även Danmark arbetar med att införa ett licenssystem som väntas träda i kraft under första halvåret 2011.

Norge har utvidgat sitt förbud mot främjande av i utlandet arrangerade spel genom att inte tillåta betalningstjänster avseende spel via kredit- och betalkort.

Net Entertainment bedömer att förutsättningarna för fortsatt expansion är goda. Huvudskälet är att bolaget även fortsättningsvis kan ta nya marknadsandelar genom att leverera en förstklassig produkt. Bra produkter och effektiv produktutveckling säkerställer förutsättningarna för att kunna ta nya affärer. Genom att vidga produktutbudet kan Net Entertainment nå nya marknader och bredda sitt kundunderlag. Detta sker genom organisk utveckling, förvärv eller via inlicensiering.

Net Entertainments kunder finns i Europa, som är den största geografiska marknaden för onlinespel. Bolaget kommer att fortsätta fokusera på den europeiska marknaden, men samtidigt bevaka nya marknader, framför allt Asien och Sydamerika som bedöms visa hög tillväxt för onlinespel framöver. Även USA kan bli intressant vid en eventuell lagändring.

<sup>1</sup> Källa: H2 Gaming Capital, september 2010

## OM NET ENTERTAINMENT

Net Entertainment är en ledande leverantör av digitalt distribuerade spelsystem vilka används av några av världens mest framgångsrika onlinespeloperatörer. Net Entertainments kasino är ett komplett spelsystem omfattande både ett kraftfullt administrationsverktyg och en fullständig uppsättning högkvalitativa spel. Operatörerna erhåller en anpassad systemlösning som är lätt att integrera, vilket minimerar tiden mellan installation och driftsättning samt säkerställer en kostnadseffektiv drift. Intäkterna består av royalty som bestäms av de intäkter företagets produkter genererar och setup-avgifter vid nyteckning av avtal. Net Entertainment är ett renodlat drift- och utvecklingsbolag och bedriver således ingen egen spelverksamhet. Bolagets varumärke är internationellt erkänt och förknippas med nytänkande, service och kvalitet.

Koncernen har kontor i Stockholm där all teknisk utveckling sker och på Malta varifrån all kommersiell verksamhet, försäljning, marknadsföring och produktledning bedrivs samt kontor i Gibraltar.

Moderbolaget är noterat på Nasdaq OMX Stockholm sedan januari 2009 och var dessförinnan noterat på Nordic Growth Market (NGM) Equity.

## AFFÄRSIDÉ OCH MÅL

Net Entertainments affärsidé är att utveckla spjutspetslösningar som gör det möjligt för speloperatörer att erbjuda den maximala underhållningsupplevelsen. Detta skapar möjlighet för dem att växa snabbare och med högre lönsamhet än konkurrenterna. Därigenom skall Net Entertainment generera uthållig vinst och tillväxt för sina aktieägare.

Speloperatörerna betalar en månatlig licensavgift utifrån en trappstegsbaserad procentuell andel av det spelöverskott kasinot genererar. Därför har operatören och Net Entertainment ett gemensamt intresse att öka operatörens spelintäkter. Genom lanseringar av nya och unika spel med högt underhållningsvärde och olika bonus- och lojalitetsprogram stimuleras spelarna att stanna kvar på speloperatörens webbplats.

Marknaden för Internetbaserat spel i Europa förväntas ha fortsatt god tillväxt och Net Entertainments mål är att växa mer än marknaden.

Net Entertainment håller en årlig utvecklingstakt om cirka 35 nya spel och har under niomånadersperioden släppt 25 spel.

## PERSONAL OCH ORGANISATION

Antal anställda uppgick vid periodens slut till 165 jämfört med 121 personer för ett år sedan. Medräknat externa resurser såsom dedikerade personer hos kontraktstjänstleverantörer och konsulter sysselsatte Net Entertainment 268 (188) personer.

## INCITAMENTSPROGRAM

Årsstämman i april 2009 beslutade införa ett långsiktigt incitamentsprogram för ledande befattningshavare och nyckelpersoner inom Net Entertainment. Beslutet innebar emission av maximalt 760 000 teckningsoptioner till personer med fast anställning inom Net Entertainment att teckna lika många nya aktier i Net Entertainment NE AB.

Teckningsoptionerna emitterades till marknadspris som fastställdes till 7,10 kronor vilket tillfört 4,2 MSEK till eget kapital för koncernen. Teckningskursen för aktier fastställdes till 71,70 kronor som utgör 130 procent av den genomsnittliga börskursen under mätperioden i maj 2009. Teckning av aktier kan ske under perioden 15 maj till 15 juli 2012. De ytterligare 43 000 teckningsoptioner som innehades av det helägda dotterbolaget Mobile Entertainment ME AB har makulerats i februari 2010.

Vid utgången av kvartalet var totalt 586 225 teckningsoptioner motsvarande lika många aktier utestående. I det fall full teckning sker baserat på dessa teckningsoptioner kommer moderbolagets eget kapital att tillföras 42,0 MSEK.

I syfte att stimulera deltagande i programmet har styrelsen beslutat att lämna en lojalitetsersättning som utbetalas senast 15 juni 2012 till de deltagare i programmet som vid utbetalningstillfället fortfarande är anställda i Net Entertainment och inte sagt upp sig. Ersättningen kan uppgå till ett belopp som netto efter skatt motsvarar maximalt 50 procent av erlagd premie för teckningsoptionerna eller totalt 5,4 MSEK inklusive sociala kostnader som erläggs av Bolaget. Reservering för detta åtagande sker löpande i räkenskaperna med beaktande av förväntad personalomsättning och ränta.

## MODERBOLAGET

Moderbolagets intäkter för tredje kvartalet uppgick till 62,6 MSEK (44,6) MSEK. Motsvarande för niomånadersperioden var 179,7 MSEK jämfört med 135,3 MSEK. Rörelseresultatet uppgick till 5,3 (3,9) MSEK för tredje kvartalet och för niomånadersperioden 15,4 (11,2) MSEK. I finansiella poster ingår valutakurseffekter på koncerninterna mellanhavanden. Resultatet efter skatt uppgick till 3,4 (3,5) MSEK för tredje kvartalet och 8,8 (13,1) MSEK för niomånadersperioden.

Intäkterna i moderbolaget utgörs av tjänster som tillhandahålls dotterbolag. Ingen aktivering av utvecklingsutgifter sker i moderbolaget, då projekten beställs och ägs av dotterbolag på Malta. Den ursprungliga teknologin ägs alltså av moderbolaget och genererar koncerninterna royaltyintäkter.

Likvida medel uppgick vid periodens utgång till 17,5 (24,5) MSEK i moderbolaget.



## REDOVISNINGSPRINCIPER

Net Entertainment tillämpar International Financial Reporting Standards (IFRS) så som de antagits av den Europeiska Unionen. Koncernens delårsrapport upprättas i enlighet med IAS 34, Delårsrapportering. Moderbolaget tillämpar samma redovisningsprinciper som koncernen dock med beaktande av rekommendationer från Rådet för finansiell rapportering; RFR 2.3, Redovisning för Juridiska personer. Samma redovisnings- och värderingsprinciper har tillämpats som i årsredovisningen för 2009. För närmare information om principerna hänvisas till årsredovisningen som finns tillgänglig vid [www.netent.com](http://www.netent.com).

Av de nya eller reviderade standarder som trätt i kraft efter den 31 december 2009 har inga förändringar haft någon påverkan i de finansiella rapporterna för koncernen.

De potentiella aktier som utestående teckningsoptioner innebär beaktas vid beräkning av antal aktier och vinst per aktie efter utspädning till den del de innebär utspädning enligt IAS 33 Vinst per aktie. Enligt IAS 33 föreligger utspädning när börskursen överstiger teckningskursen, då också hänsyn tas till teckningslikviden.

Under tredje kvartalet har förfaringssättet gällande gemensamma jackpotar ändrats vilket påverkar redovisningen av dessa. Tidigare har medlen separerats till särskilda bankkonton som ingått i Net Entertainments redovisade likvida medel. Det nya förfaringssättet innebär att en annan typ av bankkonto används som exkluderas från Bolagets likvida medel. I balansräkningen redovisas medlen numera som kortfristig fordran. Motsvarande belopp redovisas som tidigare i balansräkningens skuldsida som övrig kortfristig skuld. I kassaflödesanalysen ingår såväl upparbetning av jackpotmedel som utbetalningar av vinster i förändring av rörelsekapitalet. Då detta inte utgör ändring av redovisningsprincip har historiska jämförelsesiffror inte påverkats.

Belopp är uttryckta i kSEK (tusental svenska kronor) om inget annat anges. MSEK är en förkortning för miljoner svenska kronor. Belopp och siffror inom parentes avser jämförelsesiffror för motsvarande period föregående år.

## RISK- OCH OSÄKERHETSFAKTORER

Net Entertainment är i sin verksamhet utsatt för vissa risker som kan påverka resultatet eller den finansiella ställningen i mindre eller större omfattning. Dessa kan indelas i bransch- och verksamhetsrelaterade risker samt finansiella risker. Ledningens generella syn på de risker som verksamheten kan komma att påverkas av har inte förändrats väsentligt jämfört med den beskrivning som ges i den senast publicerade årsredovisningen. Beskrivningen nedan är en sammanfattning, för en detaljerad beskrivning av riskbilden hänvisas till Net Entertainments årsredovisning 2009, sidorna 34-36 samt sidan 59.

### BRANSCH- OCH VERKSAMHETSRELATERADE RISKER

Som särskilt branschrelaterade verksamhetsrisker noteras att då spel på de flesta nationella marknader är reglerat i lag är Net Entertainment, som leverantör av kasinospel, och dess kunder beroende av rättsläget för spelindustrin och kan påverkas starkt av politiska beslut och lagförändringar. Net Entertainment har en klass 4-licens på Malta som innebär att Koncernen tillåts leverera system och vissa närliggande tjänster till sina kunder. Det är väsentligt att denna licens upprätthålls och förlängs.

Bland övriga verksamhetsrelaterade risker märks bl.a. att koncernen är beroende av tillgång till kompetenta medarbetare, att större kundkontrakt bibehålls och att internt utvecklade produkter och andra immateriella rättigheter och avtal skyddas. Koncernens konkurrenter och generella konjunktursvängningar påverkar också Bolagets förutsättningar.

### FINANSIELLA RISKER OCH SKATTER

Koncernens resultat är exponerat mot valutakursförändringar då merparten av intäkterna är i euro och merparten av kostnaderna är i svenska kronor. Resultat och eget kapital påverkas också av valutakursförändringar när de utländska dotterbolagens resultat respektive tillgångar och skulder räknas om till svenska kronor. Koncernens nettoexponering för valutafluktuationer säkras inte.

Koncernens effektiva skattesats påverkas primärt av hur resultatet fördelar sig mellan Sverige och de länder där koncernen bedriver verksamhet. Omfattande bedömningar krävs för att fastställa avsättningen för inkomstskatter. Det finns många transaktioner och beräkningar där den slutliga skatten är osäker vid den tidpunkt då transaktionerna och beräkningarna genomförs.

Koncernens verksamhet på Malta är undantagen från moms. Tolkningen av relevanta maltesiska momsregler gällande företagens skyldighet till maltesisk moms på köpta tjänster har ändrats under 2007 och 2008 och kan

påverka inköp gjorda av de maltesiska dotterbolagen från andra koncernbolag. Bolaget har tillsammans med legala experter bedömt hur reglerna påverkar verksamheten och har vidtagit åtgärder för att minska risken för tillkommande moms framgent. Bolaget redovisar och betalar till den maltesiska skattemyndigheten de momsbelopp Bolaget anser korrekta. Dessa belopp kan dock komma att visa sig vara otillräckliga i det fall den maltesiska skattemyndigheten gör en mer restriktiv tolkning av momsreglerna än den bedömning Bolaget har gjort och bedömer är korrekt.

## HÄNDELSER EFTER PERIODENS UTGÅNG

Net Entertainment tecknade i oktober ett flerårigt licensavtal med Universal Partnerships & Licensing. Avtalet ger Net Entertainment rätt att utveckla ledande onlinespel baserade på varumärken från Universal som inkluderar några av världens mest klassiska filmtitlar. Därigenom kan Net Entertainment stärka sitt produktbjudande ytterligare och skapa ett mervärde som bas för högre ersättning för spel baserade på Universals varumärken. Net Entertainment kommer att betala royaltyersättning till Universal för de varumärken som används.

## VALBEREDNING

I enlighet med de av årsstämman 2010 beslutade principerna för tillsättande av valberedning har Per Hamberg (utsedd av familjen Hamberg), Anna-Maria Thörnblom Lundström (Provobis Invest AB) och Emil Sunvisson (familjen Kling) utsetts att, tillsammans med styrelsens ordförande Rolf Blom, vara ledamöter av valberedning avseende årsstämman 2011.

Valberedningen ska arbeta fram förslag att föreläggas årsstämman 2011 för beslut vad avser ordförande vid stämman, ordförande och övriga ledamöter i styrelsen, i förekommande fall revisor, arvode till styrelsen och revisorn samt principer för utseende av valberedning. Valberedningens mandatperiod löper till dess att ny valberedning utsetts i enlighet med beslut om utseende av valberedning vid årsstämman 2011.

Aktieägare kan lämna förslag till valberedningen till adress: Valberedningen, Net Entertainment NE AB, Luntmakargatan 18, 111 37 Stockholm samt valberedning@netent.com. Valberedningens förslag offentliggörs senast i samband med kallelsen till årsstämman.

## ÅRSSTÄMMA

Årsstämma kommer att hållas i Stockholm den 13 april 2011.

## PRESENTATION AV KVARTALSRAPPORT

Torsdagen den 28 oktober klockan 9.00 presenteras rapporten av Johan Öhman, verkställande direktör, och Bertil Jungmar, finansdirektör, på bolagets kontor på Luntmakargatan 18 i Stockholm. Presentationen kan också följas via live webcast på Net Entertainments webbplats [www.netent.com](http://www.netent.com).

## FINANSIELL INFORMATION

Net Entertainment avser att distribuera finansiella rapporter med mera enligt nedan.

Bokslutskommuniké 2010 och rapport för fjärde kvartalet	10 februari 2011
Årsstämma	13 april 2011

Finansiella rapporter, pressmeddelanden och annan information finns tillgänglig från offentliggörandet på Net Entertainments webbplats [www.netent.com](http://www.netent.com).

Styrelsen och verkställande direktören försäkrar att delårsrapporten ger en rättvisande översikt av koncernens och moderbolagets verksamhet, ställning och resultat samt beskriver väsentliga risker och osäkerhetsfaktorer som företaget och de företag som ingår i koncernen står inför.

Stockholm den 27 oktober 2010

Rolf Blom  
Styrelsens ordförande

Vigo Carlund

Fredrik Erbing

Niclas Eriksson

Mikael Gottschlich

Peter Hamberg

Johan Öhman  
Verkställande direktör och  
koncernchef

Frågor kan riktas till:

Johan Öhman  
Verkställande direktör och  
koncernchef  
Tfn: 08-5785 4500  
johan.ohman@netent.com

Bertil Jungmar  
Finansdirektör  
Tfn 08-5785 4500  
bertil.jungmar@netent.com

Webbplats: [www.netent.com](http://www.netent.com)

## JURIDISK FRISKRIVNING

Denna rapport innehåller uttalanden som är framåtblickande och faktiska resultat kan komma att skilja sig väsentligt från de förutsedda. Utöver faktorer som diskuteras, kan de faktiska utfallen påverkas av utvecklingen för kunder, konkurrenter, effekten av ekonomiska och konjunkturförhållanden, nationella och gränsöverskridande lagar och regleringar, skatteregler, effektiviteten av upphovsrätt till datorsystem, teknologisk utveckling, valutakurs- och räntefluktuationer samt politiska risker.

## OFFENTLIGGÖRANDE

Informationen i denna delårsrapport är sådan information som Net Entertainment NE AB (publ) skall offentliggöra i enlighet med lagen om värdepappersmarknaden och/eller lagen om handel med finansiella instrument. Informationen lämnades för offentliggörande den 28 oktober 2010 klockan 7.30.

## GRANSKNINGSRAPPORT

Vi har genomfört en översiktlig granskning av bifogade delårsrapport för Net Entertainment NE AB (publ) för perioden 1 januari till 30 september 2010. Det är styrelsen och verkställande direktören som har ansvaret för att upprätta och presentera denna delårsrapport i enlighet med IAS 34 och årsredovisningslagen. Vårt ansvar är att uttala en slutsats om denna delårsrapport grundad på vår översiktliga granskning.

Vi har utfört vår översiktliga granskning i enlighet med Standard för översiktlig granskning (SÖG) 2410 ”Översiktlig granskning av finansiell delårsinformation utförd av företagets valda revisor” som är utgiven av FAR SRS. En översiktlig granskning består av att göra förfrågningar, i första hand till personer som är ansvariga för finansiella frågor och redovisningsfrågor, att utföra analytisk granskning och att vidta andra översiktliga granskningsåtgärder. En översiktlig granskning har en annan inriktning och en betydligt mindre omfattning jämfört med den inriktning och omfattning som en revision enligt Revisionsstandard i Sverige RS och god revisionssed i övrigt har. De granskningsåtgärder som vidtas vid en översiktlig granskning gör det inte möjligt för oss att skaffa oss en sådan säkerhet att vi blir medvetna om alla viktiga omständigheter som skulle kunna ha blivit identifierade om en revision utförts. Den uttalade slutsatsen grundad på en översiktlig granskning har därför inte den säkerhet som en uttalad slutsats grundad på en revision har.

Grundat på vår översiktliga granskning har det inte kommit fram några omständigheter som ger oss anledning att anse att den bifogade delårsrapporten inte, i allt väsentligt, är upprättad för koncernens del i enlighet med IAS 34 och årsredovisningslagen samt för moderbolagets del i enlighet med årsredovisningslagen.

Stockholm den 27 oktober 2010

Deloitte AB

Therese Kjellberg

Auktoriserad revisor

## RESULTATRÄKNINGAR OCH RAPPORTER ÖVER TOTALRESULTAT I SAMMANDRAG FÖR KONCERNEN

RESULTATRÄKNINGAR	Jul-sep 2010	Jul-sep 2009	Jan-sep 2010	Jan-sep 2009	Jan-dec 2009
Intäkter	91 584	75 733	268 574	214 401	299 722
Övriga intäkter	0	111	103	234	328
<b>Summa rörelsens intäkter</b>	<b>91 584</b>	<b>75 844</b>	<b>268 677</b>	<b>214 635</b>	<b>300 050</b>
Personalkostnader	-27 041	-17 916	-71 213	-49 781	-71 242
Avskrivningar	-7 905	-5 279	-21 698	-16 489	-22 298
Övriga rörelsekostnader	-22 547	-22 693	-73 111	-63 555	-86 328
<b>Summa rörelsens kostnader</b>	<b>-57 492</b>	<b>-45 888</b>	<b>-166 022</b>	<b>-129 825</b>	<b>-179 868</b>
<b>Rörelseresultat</b>	<b>34 092</b>	<b>29 956</b>	<b>102 655</b>	<b>84 810</b>	<b>120 182</b>
Finansiella poster	-977	-8 866	-3 185	-3 070	-2 966
<b>Resultat före skatt</b>	<b>33 115</b>	<b>21 090</b>	<b>99 470</b>	<b>81 740</b>	<b>117 216</b>
Skatt på periodens resultat	-3 071	-301	-8 029	-6 474	-9 539
<b>Periodens resultat</b>	<b>30 044</b>	<b>20 789</b>	<b>91 441</b>	<b>75 266</b>	<b>107 677</b>
<i>Vinst per aktie före utspädning (kr)</i>	<i>0,76</i>	<i>0,53</i>	<i>2,31</i>	<i>1,90</i>	<i>2,72</i>
<i>Vinst per aktie efter utspädning (kr)</i>	<i>0,76</i>	<i>0,53</i>	<i>2,31</i>	<i>1,90</i>	<i>2,72</i>
<i>Genomsnittligt antal utestående aktier</i>					
<i>- före utspädning</i>	<i>39 553 716</i>	<i>39 553 716</i>	<i>39 553 716</i>	<i>39 553 716</i>	<i>39 553 716</i>
<i>- efter utspädning</i>	<i>39 553 716</i>	<i>39 553 716</i>	<i>39 553 716</i>	<i>39 553 716</i>	<i>39 553 716</i>
Rörelsemarginal	37,2%	39,5%	38,2%	39,5%	40,1%
Effektiv skattesats	9,3%	1,4%	8,1%	7,9%	8,1%
Periodens resultat hänförligt till moderbolagets aktieägare	30 044	20 789	91 441	75 266	107 677
<b>RAPPORTER ÖVER TOTALRESULTAT</b>					
<b>Periodens resultat</b>	<b>30 044</b>	<b>20 789</b>	<b>91 441</b>	<b>75 266</b>	<b>107 677</b>
<b>Övrigt totalresultat</b>					
Valutakursdifferenser vid omräkning av utlandsverksamheter	- 5 401	1 709	-13 821	-6 056	-4 872
<b>Summa övrigt totalresultat för perioden, netto efter skatt</b>	<b>- 5 401</b>	<b>1 709</b>	<b>-13 821</b>	<b>-6 056</b>	<b>-4 872</b>
<b>Summa totalresultat för perioden</b>	<b>24 644</b>	<b>22 498</b>	<b>77 620</b>	<b>69 210</b>	<b>102 805</b>

## BALANSRÄKNINGAR I SAMMANDRAG FÖR KONCERNEN

TILLGÅNGAR	2010-09-30	2009-09-30	2009-12-31
Immateriella anläggningstillgångar	76 208	41 088	47 732
Materiella anläggningstillgångar	43 794	22 288	31 942
Andra långfristiga fordringar	-	5	-
<b>Summa anläggningstillgångar</b>	<b>120 002</b>	<b>63 381</b>	<b>79 674</b>
Kundfordringar	14 815	5 639	3 841
Förutbetalda kostnader och upplupna intäkter	54 600	47 076	54 176
Övriga fordringar	5 332	4 216	5 982
Medel hållna för licenstagares räkning	34 808	-	-
Likvida medel <sup>1</sup>	40 812	96 675	105 009
<b>Summa omsättningstillgångar</b>	<b>150 367</b>	<b>153 606</b>	<b>169 008</b>
<b>SUMMA TILLGÅNGAR</b>	<b>270 369</b>	<b>216 987</b>	<b>248 682</b>

EGET KAPITAL OCH SKULDER	2010-09-30	2009-09-30	2009-12-31
Aktiekapital	1 191	1 191	1 191
Övrigt tillskjutet kapital	38 362	38 362	38 362
Reserver	-4 847	7 792	8 975
Balanserade vinstmedel inklusive periodens resultat	137 825	93 079	125 490
<b>Summa eget kapital</b>	<b>172 531</b>	<b>140 424</b>	<b>174 018</b>
Uppskjutna skatteskulder	-	1 569	-
<b>Summa långfristiga skulder</b>	<b>-</b>	<b>1 569</b>	<b>-</b>
Leverantörsskulder	17 460	12 325	12 007
Aktuella skatteskulder	14 615	3 966	8 828
Övriga skulder	38 491	46 397	37 657
Upplupna kostnader och förutbetalda intäkter	27 272	12 306	16 172
<b>Summa kortfristiga skulder</b>	<b>97 838</b>	<b>74 994</b>	<b>74 664</b>
<b>SUMMA EGET KAPITAL OCH SKULDER</b>	<b>270 369</b>	<b>216 987</b>	<b>248 682</b>

<sup>1</sup> Likvida medel ingår medel hållna för licenstagares räkning med - 40 111 33 216

## KASSAFLÖDESANALYS I SAMMANDRAG FÖR KONCERNEN

	<b>Jul-sep 2010</b>	<b>Jul-sep 2009</b>	<b>Jan-sep 2010</b>	<b>Jan-sep 2009</b>	<b>Jan-dec 2009</b>
Rörelseresultat	34 092	29 956	102 655	84 810	120 182
<i>Justering för poster som ej ingår i kassaflödet:</i>					
Avskrivningar	7 905	5 295	21 698	15 361	21 161
Övrigt	-786	-1 719	-1 511	-2 124	-1 938
Erhållen/betald ränta	-4	-9	67	212	264
Erhållen/betald skatt	-110	-6 706	-2 242	7 132	7 343
<b>Kassaflöde från den löpande verksamheten före förändringar av rörelsekapital</b>	<b>41 097</b>	<b>26 817</b>	<b>120 667</b>	<b>105 391</b>	<b>147 011</b>
Förändring av rörelsekapital	-32 920	7 312	-28 170	15 290	3 031
<b>Kassaflöde från den löpande verksamheten</b>	<b>8 177</b>	<b>34 129</b>	<b>92 497</b>	<b>120 681</b>	<b>150 042</b>
Aktiverade utgifter för utvecklingsprojekt	-19 937	-6 125	-49 184	-23 315	-33 154
Förvärv av materiella anläggningstillgångar	-12 466	-6 597	-21 937	-17 390	-28 982
<b>Kassaflöde från investeringsverksamheten</b>	<b>-32 403</b>	<b>-12 722</b>	<b>-71 121</b>	<b>-40 705</b>	<b>-62 136</b>
Utbetald överföring till aktieägare	-	-	-79 107	-49 442	-49 442
Erhållen premie avseende teckningsoptioner	-	688	-	4 162	4 162
<b>Kassaflöde från finansieringsverksamheten</b>	<b>-</b>	<b>688</b>	<b>-79 107</b>	<b>-42 280</b>	<b>-45 280</b>
<b>Periodens kassaflöde</b>	<b>-24 226</b>	<b>22 095</b>	<b>-57 731</b>	<b>34 696</b>	<b>42 626</b>
Likvida medel vid periodens början	67 020	77 379	105 009	65 132	65 132
Kursdifferens i likvida medel	-1 982	-2 799	-6 466	-3 153	-2 749
<b>Likvida medel vid periodens slut<sup>1</sup></b>	<b>40 812</b>	<b>96 675</b>	<b>40 812</b>	<b>96 675</b>	<b>105 009</b>
<sup>1</sup> I utgående likvida medel ingår medel hållna för licenstagares räkning med	-	40 111	-	40 111	33 216

## FÖRÄNDRINGAR I EGET KAPITAL I SAMMANDRAG FÖR KONCERNEN

2009	Aktie- kapital	Övrigt tillskjutet kapital	Reserver	Balanserade vinstmedel	Summa eget kapital
Ingående eget kapital 2009-01-01	1 191	34 200	13 847	67 255	116 493
Summa totalresultat för perioden jan-mar	-	-	-7 074	31 888	24 814
<b>Utgående eget kapital 2009-03-31</b>	<b>1 191</b>	<b>34 200</b>	<b>6 773</b>	<b>99 143</b>	<b>141 307</b>
Överföring till aktieägare	-	-	-	-49 442	-49 442
Erhållen premie för teckningsoptioner	-	3 473	-	-	3 473
Summa totalresultat för perioden apr-jun	-	-	-690	22 589	21 899
<b>Utgående eget kapital 2009-06-30</b>	<b>1 191</b>	<b>37 673</b>	<b>6 083</b>	<b>72 290</b>	<b>117 237</b>
Erhållen premie för teckningsoptioner	-	688	-	-	688
Summa totalresultat för perioden jul-sep	-	-	1 709	20 789	22 498
<b>Utgående eget kapital 2009-09-30</b>	<b>1 191</b>	<b>38 362</b>	<b>7 792</b>	<b>93 079</b>	<b>140 424</b>
Summa totalresultat för perioden okt-dec	-	-	1 183	32 411	33 594
<b>Utgående eget kapital 2009-12-31</b>	<b>1 191</b>	<b>38 362</b>	<b>8 975</b>	<b>125 490</b>	<b>174 018</b>
<hr/>					
<b>2010</b>					
Ingående eget kapital 2010-01-01	1 191	38 362	8 975	125 490	174 018
Summa totalresultat för perioden jan-mar	-	-	-5 269	30 992	25 723
<b>Utgående eget kapital 2010-03-31</b>	<b>1 191</b>	<b>38 362</b>	<b>3 706</b>	<b>156 482</b>	<b>199 741</b>
Överföring till aktieägare	-	-	-	-79 107	-79 107
Summa totalresultat för perioden apr-jun	-	-	-3 152	30 405	27 253
<b>Utgående eget kapital 2009-06-30</b>	<b>1 191</b>	<b>38 362</b>	<b>554</b>	<b>107 780</b>	<b>147 887</b>
Summa totalresultat för perioden jul-sep	-	-	-5 401	30 044	24 644
<b>Utgående eget kapital 2010-09-30</b>	<b>1 191</b>	<b>38 362</b>	<b>-4 847</b>	<b>137 825</b>	<b>172 531</b>

Det finns inget minoritetsintresse i koncernen. Allt eget kapital är således hänförligt till moderbolagets aktieägare.



## NYCKELTAL FÖR KONCERNEN

	Jul-sep 2010	Jul-sep 2009	Jan-sep 2010	Jan-sep 2009	Jan-dec 2009
Rörelsens intäkter (kSEK)	91 584	75 844	268 677	214 635	299 722
Rörelsens intäkter (kEUR)	9 758	7 254	27 832	20 026	28 312
Rörelsemarginal (procent)	37,2	39,5	38,2	39,5	40,1
Vinstmarginal (procent)	36,2	27,8	37,0	38,1	39,1
EBITDA-marginal (procent)	45,9	46,5	46,3	47,2	47,5
Avkastning på eget kapital (procent)	18,8	16,2	52,8	58,6	74,1
Soliditet (procent)	63,8	64,7	63,8	64,7	70,0
Kassalikviditet (procent)	153,7	204,8	153,7	204,8	226,4
Räntebärande nettoskuld (kSEK) <sup>1</sup>	-40 812	-96 675	-40 812	-96 675	-105 009
Nettoskuldsättningsgrad (gångar)	-0,2	-0,7	-0,2	-0,7	-0,6
Genomsnittligt antal anställda	155	114	143	103	110
Antal anställda vid periodens slut	165	121	165	121	133
Antal sysselsatta vid periodens slut	268	188	268	188	187
Resultat per aktie	0,76	0,53	2,31	1,90	2,72
Eget kapital per aktie (SEK)	4,36	3,55	4,36	3,55	4,40
Genomsnittligt antal utestående aktier före utspädning	39 553 716	39 553 716	39 553 716	39 553 716	39 553 716
Genomsnittligt antal utestående aktier efter utspädning	39 553 716	39 553 716	39 553 716	39 553 716	39 553 716
Antal utestående aktier vid periodens slut före utspädning	39 553 716	39 553 716	39 553 716	39 553 716	39 553 716
Antal utestående aktier vid periodens slut efter utspädning	39 553 716	39 553 716	39 553 716	39 553 716	39 553 716

<sup>1</sup> Negativt tal innebär att Bolaget har en nettokassa (positiv kassa och inga skulder)

## NYCKELTAL FÖR KONCERNEN PER KVARTAL

	2010			2009			2008		
	Kv3	Kv2	Kv1	Kv4	Kv3	Kv2	Kv1	Kv4	Kv3
Rörelsens intäkter (MSEK)	91,6	89,2	87,9	85,4	75,8	70,1	68,7	62,0	52,7
Rörelsens intäkter (MEUR)	9,8	9,2	8,8	8,2	7,3	6,5	6,3	6,1	5,6
Rörelseresultat (MSEK)	34,1	32,8	35,7	35,4	30,0	25,3	29,6	30,5	22,2
Rörelsemarginal (procent)	37,2	36,8	40,7	41,4	39,5	36,1	43,0	49,1	42,1
EBITDA-marginal (procent)	45,9	45,3	47,7	48,2	46,5	43,5	51,8	57,4	48,3
Tillväxt i SEK jmf med fg år (procent)	20,8	27,2	28,0	37,8	44,0	45,5	60,7	72,1	64,7
Tillväxt i EUR jmf med fg år (procent)	35,1	42,3	41,0	34,4	30,7	26,1	39,3	56,1	61,3
Tillväxt i SEK jmf med fg kvartal (procent)	2,7	1,4	3,0	12,6	8,2	2,0	10,8	17,7	9,3
Tillväxt i EUR jmf med fg kvartal (procent)	6,0	4,6	7,7	13,1	11,7	3,7	2,7	9,9	7,7
Likvida medel (exkl. medel hållna för licenstagares räkning)	40,8	31,2	94,9	71,8	56,6	53,6	79,1	53,0	41,8
Medel hållna för licenstagares räkning	34,8	35,8	27,4	33,2	40,1	23,7	39,7	12,2	4,9
Soliditet (procent)	63,8	62,4	73,6	70,0	64,7	64,1	62,7	71,9	68,3
Avkastning på eget kapital (procent)	18,8	17,5	16,6	20,6	16,1	17,5	24,7	27,8	29,5
Nettoskuldsättningsgrad (gångar)	-0,2	-0,5	-0,6	-0,6	-0,7	-0,7	-0,8	-0,6	-0,6
Resultat per aktie	0,76	0,77	0,78	0,82	0,53	0,57	0,81	0,69	0,50
Eget kapital per aktie (SEK)	4,36	3,74	5,05	4,40	3,55	2,96	3,57	2,95	1,98
Genomsnittligt antal anställda	155	137	136	131	114	103	92	80	71

## DEFINITIONER

### **Rörelsemarginal**

Rörelseresultatet i förhållande till rörelsens intäkter.

### **Vinstmarginal**

Resultat efter finansiella poster i förhållande till rörelsens intäkter.

### **EBITDA-marginal**

Rörelseresultat exklusive avskrivningar i förhållande till rörelsens intäkter.

### **Avkastning på eget kapital**

Periodens resultat i relation till genomsnittligt eget kapital för perioden.

### **Soliditet**

Eget kapital vid periodens slut i procent av balansomslutningen vid periodens slut.

### **Kassalikviditet**

Omsättningstillgångar i relation till kortfristiga skulder.

### **Räntebärande nettoskuld**

Nettot av räntebärande avsättningar och skulder minus finansiella tillgångar och likvida medel.

### **Nettoskuldsättningsgrad (gångar)**

Nettot av räntebärande avsättningar och skulder minus finansiella tillgångar och likvida medel dividerat med eget kapital.

### **Genomsnittligt antal anställda**

Genomsnittligt antal anställda under perioden .

### **Antal anställda vid periodens slut**

Antalet anställda personer vid periodens slut.

### **Antal sysselsatta vid periodens slut**

Antalet anställda och externa resurser såsom dedikerade personer hos kontraktstjänstleverantörer och konsulter vid periodens slut.

### **Resultat per aktie**

Periodens resultat efter skatt i förhållande till genomsnittligt antal utestående aktier under perioden.

### **Eget kapital per aktie**

Eget kapital i förhållande till antal utestående aktier vid periodens slut.

### **Genomsnittligt antal utestående aktier**

Antal utestående aktier under perioden i genomsnitt, justerat för fondemission och aktiesplit.

### **Utestående antal aktier**

Antal utestående aktier, justerat för fondemission och aktiesplit.

## RESULTATRÄKNING I SAMMANDRAG FÖR MODERBOLAGET

	Jul-sep 2010	Jul-sep 2009	Jan-sep 2010	Jan-sep 2009	Jan-dec 2009
Rörelsens intäkter	62 577	44 648	179 728	135 338	154 104
Övriga externa kostnader	-27 670	-20 002	-74 763	-63 464	-52 603
Personalkostnader	-27 651	-19 064	-83 484	-55 347	-80 965
Avskrivningar	-1 975	-1 647	-6 046	-5 339	-7 269
<b>Rörelseresultat</b>	<b>5 281</b>	<b>3 935</b>	<b>15 435</b>	<b>11 188</b>	<b>13 267</b>
Finansiella poster	-694	-1 411	-3 330	4 706	71 693
<b>Resultat före skatt</b>	<b>4 587</b>	<b>2 524</b>	<b>12 105</b>	<b>15 894</b>	<b>84 960</b>
Skatt på periodens resultat	-1 232	994	-3 283	-2 816	-3 817
<b>Periodens resultat</b>	<b>3 355</b>	<b>3 518</b>	<b>8 822</b>	<b>13 078</b>	<b>81 143</b>

## RAPPORT ÖVER TOTALRESULTAT

<b>Periodens resultat</b>	<b>3 355</b>	<b>3 518</b>	<b>8 822</b>	<b>13 078</b>	<b>81 143</b>
<b>Övrigt totalresultat</b>	-	-	-	-	-
<b>Summa övrigt totalresultat för perioden, netto efter skatt</b>	-	-	-	-	-
<b>Summa totalresultat för perioden</b>	<b>3 355</b>	<b>3 518</b>	<b>8 822</b>	<b>13 078</b>	<b>81 143</b>

## BALANSRÄKNING I SAMMANDRAG FÖR MODERBOLAGET

TILLGÅNGAR	2010-09-30	2009-09-30	2009-12-31
Immateriella anläggningstillgångar	73	1 720	986
Materiella anläggningstillgångar	23 587	10 807	20 593
Aktier i dotterbolag	512	512	512
Andra långfristiga fordringar	-	5	-
<b>Summa anläggningstillgångar</b>	<b>24 172</b>	<b>13 044</b>	<b>22 091</b>
Kundfordringar	-	729	1 265
Fordringar hos koncernföretag	114 844	63 845	294 651
Förutbetalda kostnader och upplupna intäkter	4 413	2 957	3 872
Aktuella skattefordringar	-	-	-
Övriga fordringar	5 332	4 206	5 982
Likvida medel	17 543	24 467	54 297
<b>Summa omsättningstillgångar</b>	<b>142 132</b>	<b>96 204</b>	<b>360 067</b>
<b>SUMMA TILLGÅNGAR</b>	<b>166 304</b>	<b>109 248</b>	<b>382 158</b>

EGET KAPITAL OCH SKULDER	2010-09-30	2009-09-30	2009-12-31
Aktiekapital	1 191	1 191	1 191
Reservfond	38	38	38
Erhållen premie avseende teckningsoptioner	3 473	3 473	3 473
Balanserade vinstmedel	17 279	15 244	15 244
Periodens resultat	8 822	13 078	81 143
<b>Summa eget kapital</b>	<b>30 803</b>	<b>33 024</b>	<b>101 089</b>
Leverantörsskulder	12 550	11 128	10 312
Skulder till koncernföretag	92 717	52 323	252 219
Aktuella skatteskulder	3 369	215	1 571
Övriga skulder	1 892	1 491	1 939
Upplupna kostnader och förutbetalda intäkter	24 973	11 067	15 028
<b>Summa kortfristiga skulder</b>	<b>135 501</b>	<b>76 224</b>	<b>281 069</b>
<b>SUMMA EGET KAPITAL OCH SKULDER</b>	<b>166 304</b>	<b>109 248</b>	<b>382 158</b>

## NET ENTERTAINMENTS PRODUKTER

### KASINO

Net Entertainments kasino är ett komplett spelsystem omfattande ett kraftfullt administrationsverktyg och en fullständig uppsättning högkvalitativa spel. Spelen består av fyra kategorier; bordspel, videopoker, slotmaskiner samt övriga spel såsom skraplotter och Keno.

Spelen anpassas för varje licenstagare vilket gör att de upplevs som en naturlig och enhetlig del av licenstagarens spelsite. Net Entertainment assisterar även med grafisk utformning av den webbplats där spelen presenteras.

Distribution av spelen är möjlig genom en rad olika kanaler där webbläsare är den vanligast förekommande men Bolaget har även utvecklat en nedladdningsbar klient och ett system för spel i fysisk miljö,

### MULTIPLAYERSPEL

Net Entertainment har utvecklat och erbjuder en poker för den turkiska marknaden. Dessutom har Bolaget utvecklat en blackjack och en roulett för flera spelare.

### SERVICE

Net Entertainment tillhandahåller en rad kringtjänster såsom teknisk support, drift, account management och systemövervakning. Detta möjliggör för licenstagarna att fokusera på sin kärnverksamhet.

### UTVECKLING

Genom omfattande analys och utvecklingsarbete säkerställs att Bolaget kontinuerligt levererar nya spännande spel och funktioner. Komplexiteten inom kasinospel online ökar kontinuerligt och Net Entertainment är ansedd som en marknadsledare inom betjänad marknad.

Två nya spel är Secret Code och Piggy Riches.

