

**NET ENTERTAINMENT**  
**DELÅRSRAPPORT**  
**JANUARI-MARS 2010**  
**BETTER GAMES**

## DELÅRSRAPPORT JANUARI–MARS 2010

### FORTSATT STARK TILLVÄXT

- Intäkterna för första kvartalet ökade med 28,0 % till 87,9 (68,7) MSEK
- Rörelseresultatet ökade med 21,0 % till 35,7 (29,6) MSEK
- Rörelsemarginalen var 40,7 (43,0) %
- Resultat efter skatt uppgick till 31,0 (31,9) MSEK
- Vinst per aktie uppgick till 0,78 (0,81) SEK
- Två nya licensavtal tecknades för CasinoModule™, däribland bwin i Italien, och tre nya kunders kasinon driftsattes

### VÄSENTLIGA HÄNDELSE FÖRSTA KVARTALET

Tillväxten var fortsatt stark i första kvartalet, rensat för valutaeffekter ökade intäkterna med 41,0 procent jämfört med första kvartalet 2009 och 7,7 procent jämfört med föregående kvartal. Förstärkningen av den svenska valutan har hållit tillbaka intäktsökningen i SEK och haft betydande effekter på finansnettot.

Gioco Digitale, helägt dotterbolag till bwin som är världens största börsnoterade onlineoperatör, tecknade avtal om leverans av CasinoModule™ till såväl Gioco Digitale som bwins italienska webbplats bwin.it.

Det regulatoriska ramverket för den italienska marknaden offentliggjordes i slutet av mars, vilket är senare än förväntat. Integrationsarbetet har pågått under kvartalet och fortsätter tillsammans med licensieringsarbetet avseende aktuella spel.

SAMMANFATTNING I SIFFROR	Jan-mar 2010	Jan-mar 2009	Jan-dec 2009
Rörelsens intäkter	87 935	68 706	300 050
Rörelsens kostnader	-52 186	-39 156	-179 868
<b>Rörelseresultat</b>	<b>35 749</b>	<b>29 550</b>	<b>120 182</b>
Rörelsemarginal	40,7 %	43,0 %	40,1 %
Kassaflöde från den löpande verksamheten	36 550	69 447	150 042
Periodens kassaflöde	20 604	53 695	42 626
Likvida medel vid periodens slut <sup>1</sup>	122 225	118 827	105 009
<sup>1</sup> I likvida medel ingår medel hållna för licenstagares räkning med	27 354	39 720	33 216

Net Entertainment är en ledande leverantör av digitalt distribuerade spelsystem vilka används av några av världens mest framgångsrika onlinespeloperatörer. Kärnprodukten CasinoModule™ är en komplett spelplattform som består av högkvalitativa spel och ett kraftfullt administrationsverktyg. Användarna får en anpassad systemlösning som är lätt att integrera, vilket minimerar tiden mellan installation och användning samt ökar kostnadseffektiviteten i drift. Net Entertainment är noterat på Nasdaq OMX Stockholm (NET-B). Mer information om Net Entertainment finns på [www.netent.com](http://www.netent.com).

## KOMMENTARER FRÅN JOHAN ÖHMAN, VD

Trots att inga större operatörer driftsattes under första kvartalet har intäkterna ökat kraftigt jämfört med föregående kvartal vilket understryker den fortsatt starka underliggande marknadstillväxten. Försvagningen av euron mot svenska kronan under samma period förtog emellertid mycket av ökningen i lokal valuta. Den ökande spelaktiviteten har fortsatt under andra kvartalet vilket tillsammans med ett flertal ännu ej driftsatta s.k. Tier 1-operatörer skapar goda förutsättningar för fortsatt stark utveckling.

Försäljningsframgångarna med flera nya Tier 1-operatörer är oerhört glädjande. Det är resultatet av kompromisslöst fokus på kvalitet och högt underhållningsvärde. För att hantera tillströmningen av nya operatörer fortsätter vi att utveckla företaget och förstärka organisationen. Därigenom skapas handlingsutrymme att tillvarata affärsmöjligheter och samtidigt möta ökande krav allt eftersom marknaden mognar.

Den högre utvecklingstakten på såväl spel- som plattformssidan har resulterat i en ökning i aktiverade utvecklingskostnader. Dessa påverkas även av utvecklingsarbetet för att anpassa CasinoModule™ till regelverket i Italien, en marknad som förväntas bli betydande för oss framgent. Dessutom blir spelen allt mer komplexa och utvecklingsintensiva. Paradespel som ”Gonzos Quest”, vilket lanserades under första kvartalet, är viktiga för att säkerställa vår position som premiumleverantör. De högre utvecklingskostnaderna för att ta fram denna typ av spel kompenseras av en högre intjäningsförmåga.

Regleringen av den italienska spelmarknaden fortskrider om än med viss försening orsakad av den italienska spelmyndigheten (AAMS). Net Entertainment är väl positionerat och arbetet med att möta myndighetens krav går enligt plan. Vi har hittills tecknat avtal med de två största speloperatörerna i Italien vilka tillsammans kontrollerar drygt hälften av marknaden. Bedömningen är att kasinoverksamheten kommer att kunna driftsättas efter halvårsskiftet.

Under kvartalet utökades samarbetet med Bonnier som lanserade sitt onlinekasino ”vinnarum.com”. Bonniers insteg på marknaden för onlinespel är intressant och det är troligt att vi får se fler mediabolag och andra aktörer etablera operatörsverksamhet i takt med att fler marknader regleras.

## NYA AVTAL OCH KUNDER

Under första kvartalet tecknades två nya kundavtal för CasinoModule™, med bwins italienska dotterbolag Gioco Digitale och Bet1128. bwin är världens största börsnoterade onlineoperatör med över 20 miljoner registrerade användare. På den italienska marknaden är bwin genom Gioco Digitale och bwin.it den ledande operatören av online-poker, sports betting och lotteri med en total marknadsandel om ca 25 procent. Avtalet avser leverans av CasinoModule™ till såväl Gioco Digitale som bwins italienska webbplats bwin.it.

Avtalet med Gioco Digitale innebär att Gioco Digitale och bwin.it breddar sitt erbjudande till att även omfatta kasinospel. Det finns en ambition att framgent bredda samarbetet inom bwin-gruppen. Driftsättning förväntas ske efter halvårsskiftet sedan det legala ramverket fastställts.

Bet1128 är en mellanstor operatör som bedriver verksamhet riktad mot Europa och Asien.

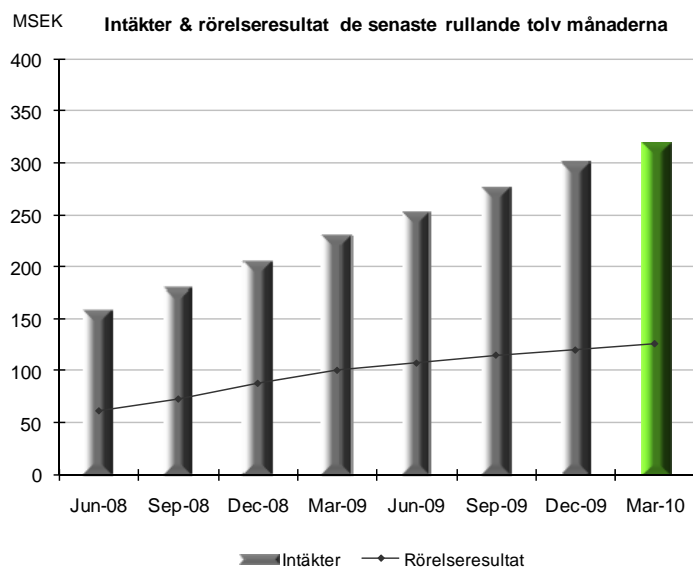
Vid utgången av perioden hade Bolaget avtal för CasinoModule™ med bland andra Microgame, Expekt.com och Gioco Digitale som ännu inte driftsatts. Både Microgame och Gioco Digitale är inriktade på den italienska marknaden där en reglering av onlinespel genomförs som innebär att Net Entertainments produkter kan erbjudas till en bred marknad. Parallellt med att det regulatoriska ramverket utarbetats har integrationsarbetet pågått. Regelverket blev tillgängligt i slutet av mars 2010 vilket är senare än marknaden förväntat. Integrations- och licensieringsarbetet fortskrider med förväntad driftsättning efter halvårsskiftet 2010.

Expekt avser att lansera Net Entertainments kasino till sina kunder under andra kvartalet.

Avtal avslutades med ett antal mindre aktörer som inte uppnått den minimiinsättning i kasinot som Bolaget kräver.

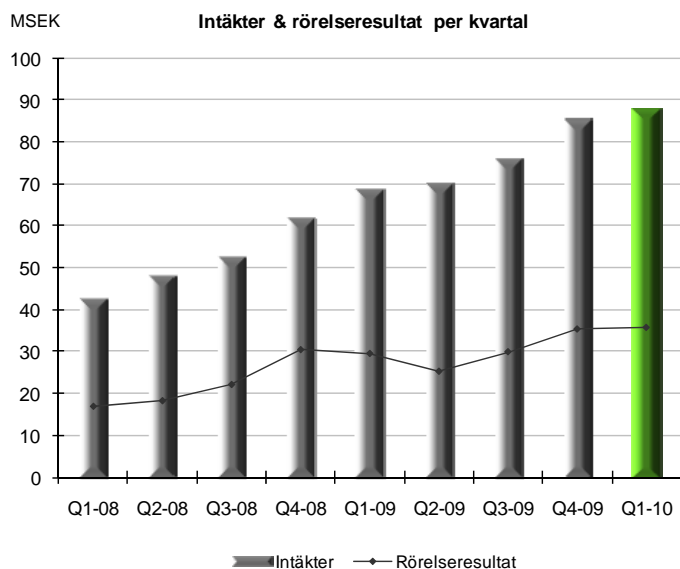
## INTÄKTER OCH RESULTAT

Intäkter och rörelseresultat för de senaste rullande tolv månaderna framgår av diagrammet nedan.



Intäkterna under första kvartalet uppgick till 87,9 (68,7) MSEK vilket är en ökning med 28 procent jämfört med samma period 2009. Rörelseresultatet uppgick till 35,7 (29,6) MSEK och rörelsemarginalen var 40,7 (43,0) procent.

Intäkter och rörelseresultat per kvartal framgår av diagrammet nedan.



## INTÄKTER – VOLYM-, PRIS- OCH VALUTAUTVECKLING

Net Entertainments intäkter påverkas av förändringar i volym, pris (royaltynivåer och mix) och valuta. Volymen påverkas av såväl befintliga kunders tillväxt som driftsättning av nya kunder. Den absolut största delen av intäkterna utgörs av royaltynivåer och en mindre del av setup-avgifter i samband med nyteckning av kundavtal.

Antalet speltransaktioner fortsätter att öka och uppgick under första kvartalet till 1,4 miljarder, vilket är en ökning med 14 procent sedan föregående kvartal.

Tillväxten under första kvartalet var resultatet av fortsatt marknadstillväxt. Net Entertainments intäktsökning jämfört med motsvarande period förra året är en kombination av att befintliga kunder växer och intäkter från nytillkomna kunder som driftsatts. Tre nya kunders kasinon driftsattes under kvartalet. Den senaste tolv månadersperioden har tio nya kunder driftsatts, däribland Sportingbet och Paf.

Royaltyintäkterna från CasinoModule™ påverkades positivt av starkt ökade volymer under hela den senaste tolv månadersperioden jämfört med motsvarande period ett år tidigare. Den positiva utvecklingen har fortsatt under det första kvartalet 2010. Volymökningen har dock resulterat i något lägre snittpris då kunderna har pristrappor där en högre volym ger ett lägre pris. Samtidigt är den genomsnittliga intäkten per speltransaktion lägre. Royaltynivåerna per trappsteg har varit stabila över kvartalet. Royaltyintäkterna ökade med 31 procent i första kvartalet jämfört med motsvarande period föregående år. I euro, som är den huvudsakliga faktureringsvalutan, ökade royaltyintäkterna med 44 procent.

Valutakursförändringar, som började fjärde kvartalet 2008, har bidragit positivt till Net Entertainments intäktsökning under 2009 på grund av den försvagade svenska kronan jämfört med 2008. Sedan andra kvartalet 2009 har kronan stärkts och den positiva valutaeffekten avtagit. I första kvartalet 2010 var kronan nio procent starkare än motsvarande period 2009. Ökningen i royaltyintäkterna i första kvartalet hade vid en oförändrad valuta varit 42 procent högre jämfört med samma period föregående år.

## RESULTAT

Rörelseresultatet för första kvartalet ökade med 21,0 procent till 35,7 MSEK (29,6) MSEK. Rörelsekostnaderna har under 2010 ökat jämfört med föregående år som följd av expansion och förstärkning av organisationen inom områden som marknad, produktledning samt drift och övervakning. Utbyggnaden av organisationen sker genom såväl egen personal som externa resurser i form av konsulter och outsourcing till externa parter inom och utanför Europa. Den höjda utvecklingstakten för spel och plattform medför ökad aktivering av immateriella tillgångar avseende utveckling liksom högre rörelsekostnader till den del utvecklingsutgifterna inte är aktiverbara.

Rörelsemarginalen uppgick till 40,7 procent under första kvartalet jämfört med 43,0 procent året innan. Skillnaden i rörelsemarginalen jämfört med ett år tidigare är främst resultatet av den stärkta svenska valutan.

Finansnettot, som uppgick till -2,3 (6,1) MSEK för första kvartalet, består av avkastningen på likvida medel, valutakurseffekter på likvida medel samt finansiella fordringar och skulder. Storleken på avkastningen påverkas negativt av de låga räntorna. Volatiliteten för den svenska valutan har lett till betydande effekter på koncerninterna mellanhavanden vilket är poster som i redovisningen ingår i finansnettot.

Koncernens effektiva skattesats uppgick under första kvartalet till 7,3 (10,7) procent. Koncernens effektiva skattesats påverkas primärt av hur resultatet fördelas mellan Sverige och de länder där koncernen bedriver verksamhet och kan variera mellan rapportperioder. Då det skattepliktiga resultatet i Sverige under perioden är lägre än tidigare perioder är skattekostnaden lägre än tidigare.

## LIKVIDA MEDEL, FINANSIERING OCH FINANSIELL STÄLLNING

Koncernens kassaflöde från den löpande verksamheten minskade under första kvartalet till 36,6 (69,4) MSEK. Minskningen i kassaflödet beror på utbetalning av jackpotvinster med 40,0 (0,0) MSEK genom förändring i rörelsekapitalet och likvida medel med detta belopp. I beloppet erhållen/betald skatt 14,5 MSEK för föregående år ingår erhållen återbetalning av tidigare inbetald inkomstskatt. Kassaflödet från investeringsverksamheten uppgick till -15,9 (-15,9) MSEK. Kassaflödet från finansieringsverksamheten uppgick till 0,0 (0,0) MSEK. Koncernens likvida medel uppgick per den 31 mars till 122,2 (118,8) MSEK, varav 27,4 (39,7) MSEK avser medel hållna för licenstagares räkning avseende poolade jackpotar. Koncernens goda likvida ställning beror på att den löpande verksamheten genererar stora kassaflöden.

## INVESTERINGAR

Koncernens utgifter för aktivering av utvecklingsprojekt, som immateriella tillgångar, uppgick under kvartalet till -11,5 (-8,4) MSEK och investeringar i materiella anläggningstillgångar till -4,5 (-7,5) MSEK.

Den ökade investeringen i immateriella tillgångar beror på intensifierad produktutveckling. Större projekt som aktiverats är ny funktionalitet i den tekniska plattformen och anpassningar för större kapacitet, nya spel samt anpassningar av systemen till det regulatoriska ramverket i Italien.

Investeringar i anläggningstillgångar utgörs främst av servrar och annan datorutrustning. Investeringstakten drivs av dels den ökade spelvolymen, dels de ökade kraven som ställs på driftsäkerhet.

## MARKNADEN

Marknaden för spel på Internet har visat hög tillväxt under de senaste åren, en tillväxt som fortsatt om än i något lägre takt under 2009 på grund av den globala avmattningen i ekonomin. Förväntningarna på en fortsatt stark tillväxt 2010 är höga, bland annat med anledning av VM i fotboll. Det globala bruttospelöverskottet för Internetspel förväntas under 2010 uppgå till 30,4 miljarder USD jämfört med 26,6 miljarder USD för 2009<sup>1</sup>. Europa är den i särklass största spelmarknaden och förväntas de närmaste åren svara för nära hälften av de globala totala spelintäkterna<sup>1</sup>.

Av- och omregleringar av nationella spellagar äger rum i ett stort antal europeiska länder. Italien har skapat ett fungerande licenssystem. Frankrike är i färd med att införa ett licenssystem som dock ser mindre attraktivt ut för privata operatörer pga hög beskattning. Utvecklingen av nationella licenssystem har bland annat föranletts av EU-domstolens senaste rättspraxis som ger medlemsstaterna en något större frihet att införa begränsningar för erbjudandet av gränsöverskridande speltjänster. EU:s medlemsstater har fått ökade möjligheter att säkra skatteintäkter förutsatt att licenssystemen skapar goda konkurrensförhållanden och formellt sett är öppna för samtliga operatörer som uppfyller vissa grundvillkor.

Den italienska spelmarknaden, innefattande all form av spel, förväntas generera cirka 20 miljarder EUR i bruttospelöverskott under 2010, vilket gör den till den största marknaden i Europa<sup>1</sup>. Italien är idag en reglerad marknad där vadslagning på sport och hästar, pokerturneringar, skicklighetsspel samt skraplotter är tillgängliga på Internet via licensierade operatörer. Ett arbete med att utöka koncessionerna till att också inkludera cash game poker, bingo samt kasinospel pågår. Det regulatoriska ramverket offentliggjordes i mars och driftstart förväntas till efter halvårsskiftet 2010 förutsatt att kvarstående regulatoriska riktlinjer fastställs i rimlig tid.

Frankrike överväger att övergå från att vara en monopolistisk till en reglerad kommersiell marknad. I början av oktober 2009 introducerades en lagstiftning som syftar till att legalisera vadslagning på sportevenemang, hästkapplopp och poker. En ny lag antogs i februari 2010 som förväntas träda i kraft i juni 2010. Lagen syftar till att öppna marknaden. Speloperatörer ges därmed möjlighet att tillhandahålla sina tjänster förutsatt att licens erhålles. Licenskraven är relativt strikta och komplicerade och brott mot licenssystemet bestraffas. Detta gäller såväl operatörer som konsumenter.

Nya användare som inte spelat tidigare, främst kvinnor och äldre personer, är också viktiga drivkrafter för den underliggande marknadstillväxten och förändrar även kraven på produkterna.

Net Entertainment bedömer att förutsättningarna för fortsatt expansion är goda. Huvudskälet är att bolaget även fortsättningsvis kan ta nya marknadsandelar genom att leverera en förstklassig produkt. Bra produkter och effektiv produktutveckling säkerställer förutsättningarna för att kunna ta nya affärer. Genom att vidga produktutbudet kan Net Entertainment nå nya marknader och bredda sitt kundunderlag. Detta sker genom organisk utveckling, förvärv eller via inlicensiering. Utvecklingstakten för nya spel höjs kontinuerligt. Under 2010 planerar Net Entertainment utveckla mer än 40 nya spel för att möta och överträffa marknadens förväntningar.

Net Entertainments kunder finns i Europa, som är den största geografiska marknaden för onlinespel. Bolaget kommer att fortsätta fokusera på den europeiska marknaden, men samtidigt bevaka nya marknader, framför allt Asien som bedöms bli en viktig framtida marknad för onlinespel. Även Sydamerika och USA kan bli intressant vid en eventuell lagändring.

<sup>1</sup> Källa: H2 Gaming Capital, februari 2010

## OM NET ENTERTAINMENT

Net Entertainment är en premiumleverantör av digitalt distribuerade spelsystem som används av flera av världens mest framgångsrika speloperatörer. Kärnprodukten, CasinoModule™, är en komplett spelplattform omfattande högkvalitativa spel och ett kraftfullt administrationsverktyg. Operatörer erhåller ett kundanpassat

spelsystem som är enkelt att integrera vilket säkerställer kort leveranstid och kostnadseffektiv drift. Intäkterna består av royalty som bestäms av de intäkter företagets produkter genererar och setup-avgifter vid nyteckning av avtal. Net Entertainment är ett renodlat drift- och utvecklingsbolag och bedriver således ingen egen spelverksamhet. Bolagets varumärke är internationellt erkänt och förknippas med nytänkande, service och kvalitet.

Koncernen har kontor i Stockholm där all teknisk utveckling sker och på Malta varifrån all kommersiell verksamhet, försäljning, marknadsföring och produktledning bedrivs samt kontor i Gibraltar.

Moderbolaget är noterat på Nasdaq OMX Stockholm sedan januari 2009 och var dessförinnan noterat på Nordic Growth Market (NGM) Equity.

## AFFÄRSIDÉ OCH MÅL

Net Entertainments affärsidé är att utveckla spjutspetslösningar som gör det möjligt för speloperatörer att erbjuda den maximala underhållningsupplevelsen. Detta skapar möjlighet för dem att växa snabbare och med högre lönsamhet än konkurrenterna. Därigenom skall Net Entertainment generera uthållig vinst och tillväxt för sina aktieägare.

Speloperatörerna betalar en månatlig licensavgift utifrån en trappstegsbaserad procentuell andel av det spelöverskott kasinot genererar. Därför har operatören och Net Entertainment ett gemensamt intresse att öka operatörens spelintäkter. Genom lanseringar av nya och unika spel med högt underhållningsvärde och olika bonus- och lojalitetsprogram stimuleras spelarna att stanna kvar på speloperatörens webbplats.

Marknaden för Internetbaserat spel i Europa förväntas ha fortsatt god tillväxt och Net Entertainments mål är att växa mer än marknaden.

## PERSONAL OCH ORGANISATION

Antal anställda uppgick vid periodens slut till 138 jämfört med 101 personer för ett år sedan. Medräknat underkonsulter sysselsatte Net Entertainment 205 (159) personer.

## INCITAMENTSPROGRAM

Årsstämman i april 2009 beslutade införa ett långsiktigt incitamentsprogram för ledande befattningshavare och nyckelpersoner inom Net Entertainment. Beslutet innebar emission av maximalt 760 000 teckningsoptioner till personer med fast anställning inom Net Entertainment att teckna lika många nya aktier i Net Entertainment NE AB.

Teckningsoptionerna emitterades till marknadpris som fastställdes till 7,10 kronor vilket tillfört 4,2 MSEK till eget kapital för koncernen. Teckningskursen för aktier fastställdes till 71,70 kronor som utgör 130 procent av den genomsnittliga börskursen under mätperioden i maj 2009. Teckning av aktier kan ske under perioden 15 maj till 15 juli 2012. De ytterligare 43 000 teckningsoptioner som innehades av det helägda dotterbolaget Mobile Entertainment ME AB har makulerats i februari 2010.

Vid utgången av kvartalet var totalt 586 225 teckningsoptioner motsvarande lika många aktier utestående. I det fall full teckning sker baserat på dessa teckningsoptioner kommer moderbolagets eget kapital att tillföras 42,0 MSEK.

I syfte att stimulera deltagande i programmet har styrelsen beslutat att lämna en lojalitetsersättning som utbetalas senast 15 juni 2012 till de deltagare i programmet som vid utbetalningstillfället fortfarande är anställda i Net Entertainment och inte sagt upp sig. Ersättningen kan uppgå till ett belopp som netto efter skatt motsvarar maximalt 50 procent av erlagd premie för teckningsoptionerna eller totalt 5,4 MSEK inklusive sociala kostnader som erläggs av Bolaget. Reservering för detta åtagande sker löpande i räkenskaperna med beaktande av förväntad personalomsättning och ränta.

## MODERBOLAGET

Moderbolagets intäkter för kvartalet uppgick till 50,0 MSEK (42,7) MSEK. Rörelseresultatet blev 0,5 (2,8) MSEK för första kvartalet. I finansiella poster -2,4 (6,4) MSEK ingår främst valutakurseffekter på koncerninterna mellanhavanden, bl a fordran avseende anteciperad utdelning från dotterbolag. Resultatet efter skatt uppgick till -1,9 (6,7) MSEK.



Intäkterna i moderbolaget utgörs av tjänster som tillhandahålls dotterbolag. Ingen aktivering av utvecklingsutgifter sker i moderbolaget, då projekten beställs och ägs av dotterbolag på Malta. Den ursprungliga teknologin ägs alltså av moderbolaget och genererar koncerninterna royaltyintäkter.

Likvida medel uppgick vid periodens utgång till 54,6 (86,8) MSEK i moderbolaget.

## REDOVISNINGSPRINCIPER

Net Entertainment tillämpar International Financial Reporting Standards (IFRS) så som de antagits av den Europeiska Unionen. Koncernens delårsrapport upprättas i enlighet med IAS 34, Delårsrapportering. Moderbolaget tillämpar samma redovisningsprinciper som koncernen dock med beaktande av rekommendationer från Rådet för finansiell rapportering; RFR 2.1, Redovisning för Juridiska personer. Samma redovisnings- och värderingsprinciper har tillämpats som i årsredovisningen för 2009. För närmare information om principerna hänvisas till årsredovisningen som finns tillgänglig vid [www.netent.com](http://www.netent.com).

Av de nya eller reviderade standarder som trätt i kraft efter den 31 december 2009 är inga förändringar relevanta för koncernen.

De potentiella aktier som utestående teckningsoptioner innebär beaktas vid beräkning av antal aktier och vinst per aktie efter utspädning till den del de innebär utspädning enligt IAS 33 Vinst per aktie. Enligt IAS 33 föreligger utspädning när börskursen överstiger teckningskursen, då också hänsyn tas till teckningslikviden.

Belopp är uttryckta i kSEK (tusental svenska kronor) om inget annat anges. MSEK är en förkortning för miljoner svenska kronor. Belopp och siffror inom parentes avser jämförelsesiffror för motsvarande period föregående år.

## RISK- OCH OSÄKERHETSFAKTORER

Net Entertainment är i sin verksamhet utsatt för vissa risker som kan påverka resultatet eller den finansiella ställningen i mindre eller större omfattning. Dessa kan indelas i bransch- och verksamhetsrelaterade risker samt finansiella risker. Ledningens generella syn på de risker som verksamheten kan komma att påverkas av har inte förändrats väsentligt jämfört med den beskrivning som ges i den senast publicerade årsredovisningen. Beskrivningen nedan är en sammanfattning, för en detaljerad beskrivning av riskbilden hänvisas till Net Entertainments årsredovisning 2009, sidorna 34-36 samt sidan 59.

### BRANSCH- OCH VERKSAMHETSRELATERADE RISKER

Som särskilt branschrelaterade verksamhetsrisker noteras att då spel på de flesta nationella marknader är reglerat i lag är Net Entertainment, som leverantör av kasinospel, och dess kunder beroende av rättsläget för spelindustrin och kan påverkas starkt av politiska beslut och lagförändringar. Net Entertainment har en klass 4-licens på Malta som innebär att Koncernen tillåts leverera system och vissa närliggande tjänster till sina kunder. Det är väsentligt att denna licens upprätthålls och förlängs.

Bland övriga verksamhetsrelaterade risker märks bl.a. att koncernen är beroende av tillgång till kompetenta medarbetare, att större kundkontrakt bibehålls och att internt utvecklade produkter och andra immateriella rättigheter och avtal skyddas. Koncernens konkurrenter och generella konjunktursvängningar påverkar också Bolagets förutsättningar.

### FINANSIELLA RISKER OCH SKATTER

Koncernens resultat är exponerat mot valutakursförändringar då merparten av intäkterna är i euro och merparten av kostnaderna är i svenska kronor. Resultat och eget kapital påverkas också av valutakursförändringar när de utländska dotterbolagens resultat respektive tillgångar och skulder räknas om till svenska kronor. Koncernens nettoexponering för valutafluktuationer säkras inte.

Koncernens effektiva skattesats påverkas primärt av hur resultatet fördelar sig mellan Sverige och de länder där koncernen bedriver verksamhet. Omfattande bedömningar krävs för att fastställa avsättningen för inkomstskatter. Det finns många transaktioner och beräkningar där den slutliga skatten är osäker vid den tidpunkt då transaktionerna och beräkningarna genomförs.

Koncernens verksamhet på Malta är undantagen från moms. Tolkningen av relevanta maltesiska momsregler gällande företagens skyldighet till maltesisk moms på köpta tjänster har ändrats under 2007 och 2008 och kan påverka inköp gjorda av de maltesiska dotterbolagen från andra koncernbolag. Bolaget har tillsammans med



legala experter bedömt hur reglerna påverkar verksamheten och har vidtagit åtgärder för att minska risken för tillkommande moms framgent. Bolaget redovisar och betalar till den maltesiska skattemyndigheten de momsbelopp Bolaget anser korrekta. Dessa belopp kan dock komma att visa sig vara otillräckliga i det fall den maltesiska skattemyndigheten gör en mer restriktiv tolkning av momsreglerna än den bedömning Bolaget har gjort och bedömer är korrekt.

## HÄNDELSER EFTER PERIODENS UTGÅNG

Sedan periodens utgång har licensavtal för CasinoModule™ tecknats med en anonym europeisk Tier 1-operatör. Avtalet tecknades med anledning av ett imponerande funktionsutbud i plattformen som adderar värde till en redan erkänd spelportfölj. Operatören, som i detta skede önskar vara anonym, har en omfattande spelarbas vilket gör den till en av Europas ledande speloperatörer.

Vidare har Betsson förnyat sitt avtal med Net Entertainment för ytterligare tre år. CasinoModule har varit driftsatt hos Betsson de senaste sju åren och har levererat browserbaserade kasinospel. Med det förnyade avtalet kommer Betsson även introducera Net Entertainments nedladdningsbara kasino och även minispel vilka har stor potential att fortsätta bidra till Betssons tillväxt.

## INLÖSENFÖRFARANDE OCH VÄRDEÖVERFÖRING TILL AKTIEÄGARE

Årsstämman den 14 april 2010 beslutade att godkänna styrelsens förslag om uppdelning av aktier och automatiskt inlösenförfarande, innebärande en värdeöverföring till aktieägarna om 2,00 kronor per aktie. Styrelsen beslutade på efterföljande konstituerande styrelsemöte att, enligt bolagsstämmans bemyndigande, fastställa avstämningsdagen för uppdelning av bolagets aktier till den 22 april 2010 och avstämningsdagen för indragning av inlösenaktierna till den 12 maj 2010. Enligt tidplanen för inlösenförfarandet kommer handel med inlösenrätter pågå 26 april till 7 maj. Inlösenlikvid kommer utbetalas 18 maj genom Euroclears försorg till innehavare av inlösenaktier.

## PRESENTATION AV KVARTALSRAPPORT

Torsdagen den 29 april klockan 9.00 presenteras rapporten av Johan Öhman, verkställande direktör, och Bertil Jungmar, finansdirektör, på bolagets kontor på Luntmakargatan 18 i Stockholm. Presentationen kan också följas via live webcast på Net Entertainments webbplats [www.netent.com](http://www.netent.com).

## FINANSIELL INFORMATION

Net Entertainment avser att distribuera finansiella rapporter med mera enligt nedan.

Delårsrapport april – juni 2010	26 augusti 2010
Delårsrapport juli – september 2010	28 oktober 2010
Bokslutskommuniké 2010 och rapport för fjärde kvartalet	10 februari 2011

Finansiella rapporter, pressmeddelanden och annan information finns tillgänglig från offentliggörandet på Net Entertainments webbplats [www.netent.com](http://www.netent.com).

Styrelsen och verkställande direktören försäkrar att delårsrapporten ger en rättvisande översikt av koncernens och moderbolagets verksamhet, ställning och resultat samt beskriver väsentliga risker och osäkerhetsfaktorer som företaget och de företag som ingår i koncernen står inför.

Stockholm den 28 april 2010

Rolf Blom  
Styrelsens ordförande

Vigo Carlund

Fredrik Erbing

Niclas Eriksson

Mikael Gottschlich

Peter Hamberg

Johan Öhman  
Verkställande direktör och  
koncernchef

Frågor kan riktas till:

Johan Öhman  
Verkställande direktör och  
koncernchef  
Tfn: 08-5785 4500  
johan.ohman@netent.com

Bertil Jungmar  
Finansdirektör  
Tfn 08-5785 4500  
bertil.jungmar@netent.com

Webbplats: [www.netent.com](http://www.netent.com)

**DENNA DELÅRSRAPPORT HAR INTE VARIT FÖREMÅL FÖR ÖVERSIKTLIG GRANSKNING AV BOLAGETS REVISOR**

## **JURIDISK FRISKRIVNING**

Denna rapport innehåller uttalanden som är framåtblickande och faktiska resultat kan komma att skilja sig väsentligt från de förutsedda. Utöver faktorer som diskuteras, kan de faktiska utfallen påverkas av utvecklingen för kunder, konkurrenter, effekten av ekonomiska och konjunkturförhållanden, nationella och gränsöverskridande lagar och regleringar, skatteregler, effektiviteten av upphovsrätt till datorsystem, teknologisk utveckling, valutakurs- och räntefluktuationer samt politiska risker.

## **OFFENTLIGGÖRANDE**

Informationen i denna bokslutskommuniké och kvartalsrapport är sådan information som Net Entertainment NE AB (publ) skall offentliggöra i enlighet med lagen om värdepappersmarknaden och/eller lagen om handel med finansiella instrument. Informationen lämnades för offentliggörande den 29 april 2010 klockan 7.30.

## RESULTATRÄKNINGAR FÖR KONCERNEN

	Jan-mar 2010	Jan-mar 2009	Jan-dec 2009
<b>RAPPORT ÖVER RESULTAT</b>			
Intäkter	87 835	68 571	299 722
Övriga intäkter	100	135	328
<b>Summa rörelsens intäkter</b>	<b>87 935</b>	<b>68 706</b>	<b>300 050</b>
Personalkostnader	-20 894	-15 752	-71 242
Avskrivningar	-6 219	-6 046	-22 298
Övriga rörelsekostnader	-25 073	-17 358	-86 328
<b>Summa rörelsens kostnader</b>	<b>-52 186</b>	<b>-39 156</b>	<b>-179 868</b>
<b>Rörelseresultat</b>	<b>35 749</b>	<b>29 550</b>	<b>120 182</b>
Finansiella poster	-2 301	6 149	-2 966
<b>Resultat före skatt</b>	<b>33 448</b>	<b>35 699</b>	<b>117 216</b>
Skatt på periodens resultat	-2 456	-3 811	-9 539
<b>Periodens resultat</b>	<b>30 992</b>	<b>31 888</b>	<b>107 677</b>
<i>Vinst per aktie före utspädning (kr)</i>	<i>0,78</i>	<i>0,81</i>	<i>2,72</i>
<i>Vinst per aktie efter utspädning (kr)</i>	<i>0,78</i>	<i>0,81</i>	<i>2,72</i>
<i>Genomsnittligt antal utestående aktier</i>			
- före utspädning	39 553 716	39 553 716	39 553 716
- efter utspädning	39 614 846	39 553 716	39 553 716
Rörelsemarginal	40,7%	43,0%	40,1%
Effektiv skattesats	7,3%	10,7%	8,1%
Periodens resultat hänförligt till moderbolagets aktieägare	30 992	31 888	107 677
<b>RAPPORT ÖVER TOTALRESULTAT</b>			
<b>Periodens resultat</b>	<b>30 992</b>	<b>31 888</b>	<b>107 677</b>
<b>Övrigt totalresultat</b>			
Valutakursdifferenser vid omräkning av utlandsverksamheter	-5 269	-7 074	-4 872
<b>Summa övrigt totalresultat för perioden, netto efter skatt</b>	<b>-5 269</b>	<b>24 814</b>	<b>-4 872</b>
<b>Summa totalresultat för perioden</b>	<b>25 723</b>	<b>24 814</b>	<b>102 805</b>

## BALANSRÄKNINGAR FÖR KONCERNEN

TILLGÅNGAR	2010-03-31	2009-03-31	2009-12-31
Immateriella anläggningstillgångar	52 491	36 036	47 732
Materiella anläggningstillgångar	33 281	16 112	31 942
Andra långfristiga fordringar	-	5	-
<b>Summa anläggningstillgångar</b>	<b>85 772</b>	<b>52 153</b>	<b>79 674</b>
Kundfordringar	1 995	13 986	3 841
Förutbetalda kostnader och upplupna intäkter	56 566	38 495	54 176
Övriga fordringar	4 648	1 842	5 982
Likvida medel <sup>1</sup>	122 225	118 827	105 009
<b>Summa omsättningstillgångar</b>	<b>185 434</b>	<b>173 150</b>	<b>169 008</b>
<b>SUMMA TILLGÅNGAR</b>	<b>271 206</b>	<b>225 303</b>	<b>248 682</b>

EGET KAPITAL OCH SKULDER	2010-03-31	2009-03-31	2009-12-31
Aktiekapital	1 191	1 191	1 191
Övrigt tillskjutet kapital	38 362	34 200	38 362
Reserver	3 706	6 773	8 975
Balanserade vinstmedel inklusive periodens resultat	156 482	99 143	125 490
<b>Summa eget kapital</b>	<b>199 741</b>	<b>141 307</b>	<b>174 018</b>
Uppskjutna skatteskulder	-	1 682	-
<b>Summa långfristiga skulder</b>	<b>-</b>	<b>1 682</b>	<b>-</b>
Leverantörsskulder	10 375	12 386	12 007
Aktuella skatteskulder	10 256	8 636	8 828
Övriga skulder	31 545	44 839	37 657
Upplupna kostnader och förutbetalda intäkter	19 289	16 453	16 172
<b>Summa kortfristiga skulder</b>	<b>71 465</b>	<b>82 314</b>	<b>74 664</b>
<b>SUMMA EGET KAPITAL OCH SKULDER</b>	<b>271 206</b>	<b>225 303</b>	<b>248 682</b>
<sup>1</sup> I likvida medel ingår medel hållna för licenstagares räkning med	27 354	39 720	33 216

## KASSAFLÖDESANALYS FÖR KONCERNEN

	Jan-mar 2010	Jan-mar 2009	Jan-dec 2009
Rörelseresultat	35 749	29 550	120 182
<i>Justering för poster som ej ingår i kassaflödet:</i>			
Avskrivningar	6 219	4 918	21 161
Övrigt	-616	-222	- 1 938
Erhållen/betald ränta	62	187	264
Erhållen/betald skatt	-1 028	14 466	7 343
<b>Kassaflöde från den löpande verksamheten före förändringar av rörelsekapital</b>	<b>40 386</b>	<b>48 899</b>	<b>147 011</b>
Förändring av rörelsekapital	-3 836	20 548	3 031
<b>Kassaflöde från den löpande verksamheten</b>	<b>36 550</b>	<b>69 447</b>	<b>150 042</b>
Aktiverade immateriella tillgångar	-11 481	-8 354	-33 154
Förvärv av materiella anläggningstillgångar	-4 465	-7 532	-28 982
<b>Kassaflöde från investeringsverksamheten</b>	<b>-15 946</b>	<b>-15 886</b>	<b>-62 136</b>
Utbetald överföring till aktieägare	-	-	-49 442
Erhållen premie avseende teckningsoptioner	-	-	4 162
<b>Kassaflöde från finansieringsverksamheten</b>	<b>-</b>	<b>-</b>	<b>-45 280</b>
<b>Periodens kassaflöde</b>	<b>20 604</b>	<b>53 695</b>	<b>42 626</b>
Likvida medel vid periodens början	105 009	65 132	65 132
Kursdifferens i likvida medel	-3 388	134	-2 749
<b>Likvida medel vid periodens slut<sup>1</sup></b>	<b>122 225</b>	<b>118 827</b>	<b>105 009</b>
<sup>1</sup> I likvida medel ingår medel hållna för licenstagares räkning med	27 354	39 720	33 216

## FÖRÄNDRINGAR I EGET KAPITAL FÖR KONCERNEN

	Aktie- kapital	Övrigt tillskjutet kapital	Reserver	Balanserade vinstmedel	Summa eget kapital
<b>2009</b>					
Ingående eget kapital 2009-01-01	1 191	34 200	13 847	67 255	116 493
Summa totalresultat för perioden jan-mar	-	-	-7 074	31 888	24 814
<b>Utgående eget kapital 2009-03-31</b>	<b>1 191</b>	<b>34 200</b>	<b>6 773</b>	<b>99 143</b>	<b>141 307</b>
Överföring till aktieägare	-	-	-	-49 442	-49 442
Erhållen premie för teckningsoptioner	-	3 473	-	-	3 473
Summa totalresultat för perioden apr-jun	-	-	-690	22 589	21 899
<b>Utgående eget kapital 2009-06-30</b>	<b>1 191</b>	<b>37 673</b>	<b>6 083</b>	<b>72 290</b>	<b>117 237</b>
Erhållen premie för teckningsoptioner	-	688	-	-	688
Summa totalresultat för perioden jul-sep	-	-	1 709	20 789	22 498
<b>Utgående eget kapital 2009-09-30</b>	<b>1 191</b>	<b>38 362</b>	<b>7 792</b>	<b>93 079</b>	<b>140 424</b>
Summa totalresultat för perioden okt-dec	-	-	1 183	32 411	33 594
<b>Utgående eget kapital 2009-12-31</b>	<b>1 191</b>	<b>38 362</b>	<b>8 975</b>	<b>125 490</b>	<b>174 018</b>
<b>2010</b>					
Ingående eget kapital 2010-01-01	1 191	38 362	8 975	125 490	174 018
Summa totalresultat för perioden jan-mar	-	-	-5 269	30 992	25 723
<b>Utgående eget kapital 2010-03-31</b>	<b>1 191</b>	<b>38 362</b>	<b>3 706</b>	<b>156 482</b>	<b>199 741</b>

Det finns inget minoritetsintresse i koncernen. Allt eget kapital är således hänförligt till moderbolagets aktieägare.

## NYCKELTAL FÖR KONCERNEN

	Jan-mar 2010	Jan-mar 2009	Jan-dec 2009
Intäkter (kSEK)	87 835	68 706	299 722
Intäkter (kEUR)	8 833	6 265	28 312
Rörelsemarginal (procent)	40,7	43,0	40,1
Vinstmarginal (procent)	38,0	52,0	39,1
EBITDA- marginal (procent)	47,7	51,8	47,5
Avkastning på eget kapital (procent)	16,6	24,7	74,1
Soliditet (procent)	73,6	62,7	70,0
Kassalikviditet (procent)	259,5	210,4	226,4
Räntebärande nettoskuld (kSEK) <sup>1</sup>	-122 225	-118 827	-105 009
Nettoskuldsättningsgrad (gångar)	-0,6	-0,8	-0,6
Genomsnittligt antal anställda	136	92	110
Antal anställda vid periodens slut	138	101	133
Antal sysselsatta vid periodens slut	205	159	187
Resultat per aktie	0,78	0,81	2,72
Eget kapital per aktie (SEK)	5,05	3,57	4,40
Genomsnittligt antal utestående aktier före utspädning	39 553 716	39 553 716	39 553 716
Genomsnittligt antal utestående aktier efter utspädning	39 614 846	39 553 716	39 553 716
Antal utestående aktier vid periodens slut före utspädning	39 553 716	39 553 716	39 553 716
Antal utestående aktier vid periodens slut efter utspädning	39 677 991	39 553 716	39 553 716

<sup>1</sup> Negativt tal innebär att Bolaget har en nettokassa (positiv kassa och inga skulder)

## NYCKELTAL FÖR KONCERNEN PER KVARTAL

	2010		2009		2008				
	Kv1	Kv4	Kv3	Kv2	Kv1	Kv4	Kv3	Kv2	Kv1
Intäkter (MSEK)	87,8	85,3	75,7	70,1	68,6	61,6	52,6	48,2	42,5
Intäkter (MEUR)	8,8	8,2	7,3	6,5	6,3	6,1	5,6	5,2	4,5
Rörelseresultat (MSEK)	35,7	35,4	30,0	25,3	29,6	30,5	22,2	18,3	16,9
Rörelsemarginal (procent)	40,7	41,4	39,5	36,1	43,0	49,1	42,1	37,9	39,6
EBITDA-marginal (procent)	47,7	48,2	46,5	43,5	51,8	57,4	48,3	46,6	46,4
Tillväxt (SEK) jmf med fg kvartal (procent)	2,9	12,7	8,0	2,2	11,4	17,2	9,0	13,5	17,9
Tillväxt (EUR) jmf med fg kvartal (procent)	7,7	13,1	11,6	3,7	2,7	9,9	7,7	14,6	15,1
Tillväxt (SEK) jmf med fg år (procent)	28,1	38,6	44,1	45,4	61,5	70,9	64,4	48,1	80,9
Tillväxt (EUR) jmf med fg år (procent)	41,0	34,4	30,7	26,1	39,3	56,1	61,3	47,8	78,0
Likvida medel	122,2	105,0	96,7	77,4	118,8	65,1	46,7	28,6	36,9
Medel hållna för licenstagares räkning	27,4	33,2	40,1	23,7	39,7	12,2	4,9	2,8	2,3
Soliditet (procent)	73,6	70,0	64,7	64,1	62,7	71,9	68,3	60,3	67,3
Avkastning på eget kapital (procent)	16,6	22,3	16,2	19,3	24,7	32,0	30,3	31,9	25,4
Nettoskuldsättningsgrad (gångar)	-0,6	-0,6	-0,7	-0,7	-0,8	-0,6	-0,6	-0,5	-0,5
Resultat per aktie	0,78	0,82	0,53	0,57	0,81	0,69	0,50	0,44	0,39
Eget kapital per aktie (SEK)	5,05	4,40	3,55	2,96	3,57	2,95	1,98	1,43	1,73
Kassaflöde per aktie (SEK)	0,52	0,20	0,56	-1,04	1,35	0,40	0,45	-0,21	0,28
Genomsnittligt antal anställda	136	131	114	103	92	80	71	66	69



## DEFINITIONER

### **Rörelsemarginal**

Rörelseresultatet i förhållande till rörelsens intäkter.

### **Vinstmarginal**

Resultat efter finansiella poster i förhållande till rörelsens intäkter.

### **EBITDA-marginal**

Rörelseresultat exklusive avskrivningar i förhållande till rörelsens intäkter.

### **Avkastning på eget kapital**

Periodens resultat i relation till genomsnittligt eget kapital för perioden.

### **Soliditet**

Eget kapital vid periodens slut i procent av balansomslutningen vid periodens slut.

### **Kassalikviditet**

Omsättningstillgångar i relation till kortfristiga skulder.

### **Räntebärande nettoskuld**

Nettot av räntebärande avsättningar och skulder minus finansiella tillgångar och likvida medel.

### **Nettoskuldsättningsgrad (gångar)**

Nettot av räntebärande avsättningar och skulder minus finansiella tillgångar och likvida medel dividerat med eget kapital.

### **Genomsnittligt antal anställda**

Genomsnittligt antal anställda under perioden .

### **Antal anställda vid periodens slut**

Antalet anställda personer vid periodens slut.

### **Antal sysselsatta vid periodens slut**

Antalet anställda och underkonsulter vid periodens slut.

### **Resultat per aktie**

Periodens resultat efter skatt i förhållande till genomsnittligt antal utestående aktier under perioden.

### **Eget kapital per aktie**

Eget kapital i förhållande till antal utestående aktier vid periodens slut.

### **Genomsnittligt antal utestående aktier**

Antal utestående aktier under perioden i genomsnitt, justerat för fondemission och aktiesplit.

### **Utestående antal aktier**

Antal utestående aktier, justerat för fondemission och aktiesplit.

## RESULTATRÄKNING FÖR MODERBOLAGET

	<b>Jan-mar 2010</b>	<b>Jan-mar 2009</b>	<b>Jan-dec 2009</b>
Rörelsens intäkter	50 034	42 731	154 104
Övriga externa kostnader	20 717	-20 090	-52 603
Personalkostnader	-26 726	-17 931	-80 965
Avskrivningar	-2 052	-1 876	-7 269
Övriga rörelsekostnader	-	-	-
<b>Rörelseresultat</b>	<b>539</b>	<b>2 834</b>	<b>13 267</b>
Finansiella poster	-2 402	6 373	71 693
<b>Resultat före skatt</b>	<b>-1 863</b>	<b>9 207</b>	<b>84 960</b>
Skatt på periodens resultat	-	-2 486	-3 817
<b>Periodens resultat</b>	<b>-1 863</b>	<b>6 721</b>	<b>81 143</b>

## BALANSRÄKNING FÖR MODERBOLAGET

TILLGÅNGAR	2010-03-31	2009-03-31	2009-12-31
Immateriella anläggningstillgångar	443	3 831	986
Materiella anläggningstillgångar	22 386	5 536	20 593
Aktier i dotterbolag	512	512	512
Andra långfristiga fordringar	-	5	-
<b>Summa anläggningstillgångar</b>	<b>23 341</b>	<b>9 884</b>	<b>22 091</b>
Kundfordringar	125	1 348	1 265
Fordringar hos koncernföretag	132 908	60 332	294 651
Förutbetalda kostnader och upplupna intäkter	5 391	3 005	3 872
Aktuella skattefordringar	-	-	-
Övriga fordringar	4 648	1 843	5 982
Likvida medel	54 637	86 840	54 297
<b>Summa omsättningstillgångar</b>	<b>197 709</b>	<b>153 368</b>	<b>360 067</b>
<b>SUMMA TILLGÅNGAR</b>	<b>221 050</b>	<b>163 252</b>	<b>382 158</b>

EGET KAPITAL OCH SKULDER	2010-03-31	2009-03-31	2009-12-31
Aktiekapital	1 191	1 191	1 191
Reservfond	38	38	38
Erhållen premie avseende teckningsoptioner	3 473	-	3 473
Balanserade vinstmedel	96 387	64 686	15 244
Periodens resultat	-1 863	6 721	81 143
<b>Summa eget kapital</b>	<b>99 226</b>	<b>72 636</b>	<b>101 089</b>
Leverantörsskulder	9 342	10 994	10 312
Skulder till koncernföretag	90 948	61 658	252 219
Aktuella skatteskulder	1 018	990	1 571
Övriga skulder	2 627	1 561	1 939
Upplupna kostnader och förutbetalda intäkter	17 889	15 413	15 028
<b>Summa kortfristiga skulder</b>	<b>121 824</b>	<b>90 616</b>	<b>281 069</b>
<b>SUMMA EGET KAPITAL OCH SKULDER</b>	<b>221 050</b>	<b>163 252</b>	<b>382 158</b>

## NET ENTERTAINMENTS PRODUKTER

### KASINO

Bolagets kärnprodukt, CasinoModule™, är en komplett spelplattform omfattande ett 90-tal kasinorelaterade spel och ett kraftfullt administrationssystem. Spelen består av fyra kategorier; bordsspel, videopoker, slotmaskiner samt övriga spel såsom skraplotter och Keno.

Spelen anpassas för varje licenstagare vilket gör att de upplevs som en naturlig och enhetlig del av licenstagarens spelsite. Net Entertainment assisterar även med grafisk utformning av den webbplats där spelen presenteras.

### MULTIPLAYERSPEL

Net Entertainment har utvecklat och erbjuder en poker för den turkiska marknaden. Dessutom har Bolaget utvecklat en multiplayer blackjack för flera samtidiga spelare och kommer även att under 2010 lansera en roulett för flera spelare.

### CASINOCAFÉ™

CasinoCafé™ är en produkt som möjliggör spel i fysisk miljö. Med en liten initialinvestering kan en operatör sätta upp ett minicasino med vanliga personatorer på vilka spel kan bedrivas på Internet genom engångskonton spelaren skaffar hos operatören.

### SERVICE

Net Entertainment tillhandahåller en rad kringtjänster såsom teknisk support, drift, account management och systemövervakning. Detta möjliggör för licenstagarna att fokusera på sin kärnverksamhet.

### UTVECKLING

Genom löpande produktreleaser säkerställs att licenstagarna kontinuerligt kan erbjuda ett nytt och spännande spelutbud.

Två nya spel är Gonzo's Quest och Wild Witches.



Gonzo's Quest är en videoslot som bygger på Gonzalo Pizarro och hans resa i jakten på den försvunna staden av guld – Eldorado. I detta spel finns möjlighet att vinna 112 500 EUR.

Wild Witches är en videoslot och har ett spännande tema av magi. Maxvinsten i detta spel är över 300 000 EUR.